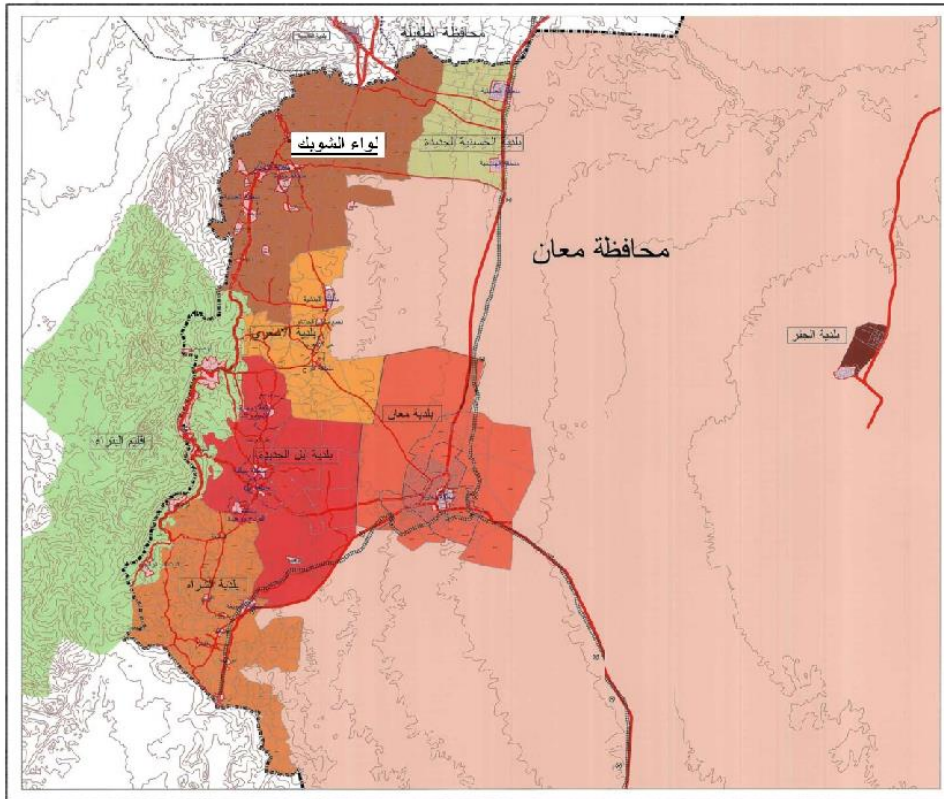


دراسة الواقع الاقتصادي والاجتماعي  
لمنطقتي (لواء الشوبك وقضاء اذرح)  
السنة 2021

## خارطة منطقة العمل



  
 المملكة الأردنية الهاشمية  
 وزارة الشؤون البلدية  
 ومدينة تنظيم المدن والقرى  
 خارطة التخطيط  
 محافظة معان

  
 الدليل العام

حد محافظة  
 حد قرية  
 حد حيوي  
 حد بلدية  
 حدود تقسيم المدن والقرى  
 شارع رئيسي  
 شارع فرعي  
 سكة حديد  
 سفلر  
 بساتين  
 بساتين  
 بساتين  
 بساتين  
 بساتين  
 بساتين  
 بساتين  
 بساتين  
 بساتين  
 بساتين  
 بساتين

أقيمت هذه الخارطة في شهر حزيران ٢٠٠٩  
 رقم ١٠٠٩

### جدول المحتويات

صفحة	البيان	التسلسل
4	الموقع الجغرافي والتقسيمات الادارية والسكان	1
7	الخصائص الطبيعية و المقومات الاقتصادية	2
15	خدمات الرعاية الاجتماعية والمعونة الوطنية	3
17	الشباب	4
18	قطاع المرأة	5
19	الثقافة	6
20	التعليم	7
25	التدريب المهني	8
25	الصحة	9
27	البنية التحتية	10
28	النقل العام	11
29	المياه	12
30	الطاقة	13
33	الاتصالات	14
35	البيئة	15
36	السياحة	16
39	الزراعة	17
44	الصناعة	18
47	التجارة والخدمات	19
48	التمويل	20
49	تحليل ابرز الابعاد التنافسية	21



أولاً: الموقع الجغرافي والتقسيمات الإدارية والتنظيمية والسكان:

ا- لواء الشوبك.

يقع لواء الشوبك في الجزء الجنوبي من المملكة الأردنية الهاشمية وفي الجزء الشمالي الغربي من محافظة معان. وتقدر مساحته بـ 640 كم<sup>2</sup> أي ما يعادل 2% من مساحة محافظة معان. ويبلغ عدد سكانه حوالي 21850 نسمة موزعين على 27 تجمع سكاني هي:

1. الشوبك	6. البقعة	11. الحداده	16. الجايه	21. ابو العلق	26. بئر بن جازي
2. الزبيريه	7. الجهير	12. الفيصلية	17. الجنينه	22. الارزة	27. الهيشة.
3. المثلث	8. بئر الدباغات	13. الزيتونه	18. شماخ	23. الرميلات	
4. المنصورة	9. بئر خداد	14. النهضه	19. صيحان	24. مقدس وام صوان	
5. المقارعه	10. حواله	15. ابو مخطوب	20. بئر الطافي	25. بدبدا	

ب- قضاء أذرح :

تبلغ المساحة الإجمالية للقضاء (500) ك<sup>2</sup> ومعظمها أراضي زراعية حيث يبلغ معدل سقوط الأمطار فيها ما بين (100-150) ملم حيث تعتمد المنطقة على الزراعة وتربية المواشي وبعض الوظائف الحكومية خاصة في القوات المسلحة



يتربع قضاء أذرح على قمم وجبال وسهول تناظر الصحراء شرقا وتجاور الجبال الخضراء غربا، ويعود تاريخ هذه المنطقة الى عصور سحيقة موعلة في القدم وقد بينت الاكتشافات الأثرية انه تم استيطان الموقع في مراحل مختلفة ابتداء من العصر الحجري القديم والحديث والعصر الحديدي ثم الفترة النبطية والرومانية وتلتها الفترة الإسلامية الى يومنا هذا وبرزت أهمية المنطقة في الفترة النبطية كون الطريق التجاري القادم من

الجزيرة العربية باتجاه سوريا والذي سمي في الفترة الرومانية خط (تراجان) كان يمر فيها. وهناك معالم كثيرة من الآثار في المنطقة مثل (معسكر اندرح, خربة الجرباء, خربة ابو العلق, ملغان).

كما تكمن أهمية هذه المنطقة بوجود جبل التحكيم (جبل الأشعري) نسبة الى الصحابي ابو موسى الأشعري رضي الله عنه.

ونظرا لاتساع المنطقة وتزايد عدد السكان فيها وتجسيدها لتوجيهات جلالة الملك عبد الله الثاني بن الحسين والتمثلة بتقديم الخدمة للمواطنين حيثما كانوا تم استحداث مديرية القضاء بتاريخ 2002/1/1.

يبلغ عدد سكان القضاء حوالي (9480) نسمة تخدمهم بلدية الأشعري؛ وهم موزعين على التجمعات السكانية المبينة في الجدول تاليا:

جدول رقم (1)

الرقم	التجمع السكاني	عدد السكان	أسماء العائلات
1	أذرح	1925	الجازي / الهدار / الحوراني / السعوديين/العوادات/الوضحان
2	الجرباء	1209	عيال دابس, عيال سحيمان
3.	الجرباء الصغيرة	352	المشاعله, السعوديين, الرفايعة, النوافله
4.	المنشبية	4478	المراعية: (العمشان, البرقان, الرضاضخه, العلايده, المشاعله, العداوين, الرصاعيه, البطايحه, العيدي, ابو خشيم, الطحمره, الحليسات, عيال فريج, السالمة, الطوايهه)
5.	المحمدية	1097	المراعية: (الرضاضخه, العلايده, العداوين, البطايحه, العيدي, ابو خشيم, عيال فريج, السالمة, الطوايهه)
6.	ابو العلق	48	المراعية: (العلايده, العداوين, عيال فريج, السالمة, الطوايهه)
7.	الطعيمه	172	الشراتحه والجازي
8.	الاشعري	199	عيال ناعور والجازي
	المجموع	9480	

\* المصدر: دائرة الإحصاءات العامة، 2020

## 2. اللاجئون والمخيمات

لم يتضح بعد اثر هذا اللجوء على منطقة لواء الشوبك وقضاء أذرح حيث يتطلب هذا الأمر دراسة متخصصة  
- بلغ عدد اللاجئين السوريين في منطقتي الدراسة حوالي (850) لاجئ، يشكلون ما نسبته (0.34%) من سكان اللواء والقضاء.

- بلغ عدد الطلبة السوريين في مدارس منطقتي الدراسة حوالي (102) طالب وطالبة

### 3- التقسيمات الإدارية:

تتألف منطقة الدراسة مما يلي:

- لواء الشوبك ويضم مجلس بلدي واحد.

- قضاء اذرح، ويضم مجلس بلدي واحد

- مؤسسات المجتمع المدني والفعاليات المنظمة:

جدول رقم (2)

مراكز الزكاة والايتم	المنتديات الثقافية	الاندية الرياضية	جمعيات ثقافية	جمعيات خيرية	جمعيات تعاونية
1	1	1	1	16	11

### الجمعيات الخيرية:

- يبلغ عدد الجمعيات الخيرية في لواء الشوبك وقضاء أذرح (16) جمعية خيرية ، وقامت بعض هذه الجمعيات بإنشاء مشاريع استثمارية مثل ائتلاف الجمعيات الخيرية حيث قام بإنشاء مخبز آلي بقيمة 120 ألف دينار وعدة مخازن ومبان تجارية للإيجار كما قامت بعض الجمعيات الخيرية في قضاء اذرح بإنشاء مشاريع خدمية مثل الحضانات ورياض الاطفال وبعض المشاريع الانتاجية الموسمية . الشوبك التي أقامت عدة مشاريع استثمارية وتمويل من وزارة التخطيط وبمساعده من قبل مركز إرادة في تحديد الفكرة وتقديم خدمات التدريب المتخصص. ومعظم الجمعيات التعاونية لديها نشاط استثماري في المنطقة.

### الجمعيات التعاونية:

يبلغ عددها 11 جمعية

ثانيا: الخصائص الطبيعية والمقومات الاقتصادية

### الميزة النسبية:

يتميز لواء الشوبك بانه منطقة جبلية عالية حيث تعتبر من اعلى المناطق المأهولة بالسكان على امتداد جبال الشراة وهي ذات طابع مناخي بارد جدا في فصل الشتاء ولطيف في فصل الصيف، ويعتمد سكان اللواء على الزراعة الحقلية بشكل كبير وعلى الوظائف الحكومية والمصالح الخاصة وفيما يلي توضيح للقطاعات العاملة في منطقتي الدراسة

### السكان

#### 1. عدد السكان:

بناء على الكتاب الإحصائي السنوي لعام 2020 يقدر عدد سكان اللواء في عام بـ 21850 نسمة وفي قضاء أدرح بـ 9480 نسمة يشكلون بمجموعهم 16% من سكان محافظة معان، وفيما يتعلق بتوزيع السكان حسب الجنس فتشير الإحصاءات إلى أن نسبة الذكور تصل إلى (52.4%)، ونسبة الإناث (47.6%) من إجمالي عدد سكان اللواء.

#### 2. معدل النمو السكاني:

بلغت الكثافة السكانية في محافظة معان 3.62 نسمة للكيلو متر المربع في محافظة معان، وتبلغ هذه النسبة في لواء الشوبك (22.3) نسمة للكيلو متر المربع. اما في معدل النمو السكاني فتشير بيانات دائرة الإحصاءات العامة إلى أن معدل النمو السكاني لعام 2019 يقدر بحوالي 2.2%، ويعتبر هذا المعدل من المعدلات المرتفعة نسبيا على مستوى العالم إلا أنه يعتبر متوسط نسبيا على مستوى الدول العربية ودول العالم الثالث، ويعود السبب في ارتفاع معدلات النمو السكاني في الأردن إلى عوامل عديدة من أهمها ارتفاع معدلات العمر المتوقعة للحياة والذي قدر بحوالي (71.6) سنة للذكور و(74.4) سنة للإناث، بالإضافة إلى انخفاض معدل وفيات الأطفال الرضع، ويمكن أن يعزى هذا الارتفاع إلى تحسن مستويات الخدمات الصحية التي تقدم لكافة فئات المجتمع.

جدول رقم (6)

معدل الكثافة السكانية فرد/كم <sup>2</sup>	النسبة %	المساحة كم <sup>2</sup>	النسبة من المحافظة %	عدد السكان (نسمة)		اللواء/ القضاء
				ذكور	إناث	
22.3	2	640	11.7	10820	11030	(1) لواء الشوبك
<b>21850</b>						المجموع/ لواء الشوبك
9.5	==	500	9.65	4570	4910	(2) قضاء أذرح
<b>9480</b>						المجموع /قضاء أذرح
<b>31330</b>						المجموع الكلي

المصدر :- دائرة الإحصاءات العامة، 2020.

### 3. التركيب العمري للسكان:

من المعروف ان المجتمع الأردني مجتمع فتي اذ تشير الإحصاءات الى ان 70% من سكانه هم من فئة الشباب ، وهذا الأمر منعكس على جميع محافظات وألوية الأردن بما فيها محافظة معان التي منها لواء الشوبك وقضاء اذرح.

تشكل الفئة العمرية (15-29) سنة (35.5%) من السكان، أي اكثر من ثلث السكان في منطقتي الدراسة. وهذا يعكس وجود طاقات فنية كبيرة في المجتمع يمكن تسخيرها للعمل والإنتاج والتغيير الاجتماعي والثقافي والاقتصادي وقيادة حركة التنمية ومدتها بطاقات جديدة.

يبين الجدول رقم (7) خصائص الشباب العمرية حسب الجنس حيث جاءت الفئة العمرية (15-19) سنة لتشكل ما نسبته 42.2% من المجموع العام لفئة الشباب، يشكل الذكور 41.5% والإناث 42.9% ضمن هذه الفئة العمرية. في حين جاءت الفئة العمرية (25-29) سنة لتشكل ما نسبته 23.4% من المجموع العام لفئة الشباب (15-29) سنة.



جدول رقم (7)

المملكة	لواء الشوبك وقضاء أذرح	المؤشر
51.5	48.8	نسبة الذكور
48.5	51.2	نسبة الإناث
106.4	110.1	نسبة الجنس
20.3	19.2	وسيط العمر (بالسنوات)
183948	3234	عدد المواليد المسجلين
30.1	27.8	معدل المواليد الخام (لكل ألف من السكان)
21550	375	عدد الوفيات المسجلة
3.5	3.2	معدل الوفيات الخام (لكل ألف من السكان)
62107	1161	عدد عقود الزواج المسجلة
10.2	10	معدل الزواج الخام (لكل ألف من السكان)
15707	276	عدد وقوعات الطلاق المسجلة
2.6	2.4	معدل الطلاق الخام (لكل ألف من السكان)
41.4	48.7	نسبة العزاب
54.1	46.6	نسبة المتزوجين

المصدر: التعداد العام للسكان 2020

#### 4. المؤشرات الاقتصادية وحالة الفقر:

##### الدخل والإنفاق:

يبين الجدول التالي متوسط الدخل والإنفاق للأسر في منطقتي الدراسة بالمقارنة مع المملكة والذي يتضح منه ان كل من الإنفاق والدخل للأسر في منطقتي الدراسة هما اقل من المتوسط العام للمملكة.

جدول رقم (8)

المؤشر	لواء الشوبك وقضاء أدرح	المملكة
متوسط الدخل السنوي للأسرة (دينار)	7513.7	8823.9
متوسط الانفاق السنوي للأسرة (دينار)	6891.3	9626.0
متوسط الدخل السنوي للفرد (دينار)	1330.1	1660.2
متوسط الانفاق السنوي للفرد (دينار)	1191.9	1793.0

المصدر :- دائرة الإحصاءات العامة، 2015.

ينخفض متوسط دخل ونفقات الأسرة السنوي في منطقتي الدراسة (7513.7) دينار عن المعدل العام للمملكة (8823.9) دينار، وكذلك ينخفض معدل الدخل السنوي للفرد في منطقتي الدراسة إلى (1300.1) دينار عن معدل دخل الفرد على مستوى المملكة (1660.2) دينار، إلا أن معدل الدخل السنوي للأسرة على مستوى منطقتي الدراسة يزيد عن معدل الإنفاق بـ (622.4) دينار، بالرغم من أن معدل التضخم في منطقتي الدراسة يزيد عن المعدل العام للمملكة بمقدار (1.18%).

قامت مراكز إرادة عام 2008 بدراسة مسح مناطق جيوب الفقر، حيث كان قضاء أدرح أحد المناطق التي شملتها الدراسة التي تناولت كل القطاعات الخدمية في القضاء، كما قامت محطة الجنوب الميدانية التابعة لمركز بحوث وتطوير البادية الأردنية بدراسة لتحديد أسباب الفقر والبطالة في قضاء أدرح؛ وخلصت هذه الدراسات لتحديد أسباب الفقر بحيث سيتم إيرادها ضمن نقاط الضعف الواردة في نهاية الدراسة.

#### الفقر:

– لا يتوفر معلومات مستقلة عن لواء الشوبك، حيث لا تقع أي من تجمعاته السكانية ضمن مناطق جيوب الفقر الخمسة الموجودة في محافظة معان، وبالرجوع إلى الإحصائيات المتوفرة عن المحافظة والتي لا تختلف كثيراً في واقعها عن واقع منطقتي الدراسة. على صعيد نسبة الفقر في محافظات المملكة، فقد سجلت محافظة معان أعلى نسبة فقر في المملكة، إذ بلغت (26.6%).

– ويعتبر قضاء اذرح أحد جيوب الفقر التي يبلغ عددها (22) جيباً في المملكة وبنسبة فقر (7.3%).  
 – حسب آخر تقرير متوفر منشور من قبل دائرة الإحصاءات العامة لدراسة حالة الفقر في الاردن استناداً الى " مسح نفقات ودخل الأسرة 2015" بلغت نسبة الفقر في محافظة معان (26.6%). وهي الأعلى على مستوى المملكة التي يبلغ معدل هذه النسبة فيها (14.4%)، ويبلغ عدد الأفراد الفقراء في محافظة معان نحو (30.966) ألف فرد يشكلون ما نسبته (3.5%) من إجمالي عدد الفقراء في المملكة.  
 – كما بلغ عدد الأسر الفقيرة (3.882) ألف أسرة تشكل ما نسبته (3.3%) من عدد الأسر الفقيرة في المملكة.

– بلغ عدد الفقراء تحت خط فقر الغذاء في المحافظة (3117) فقير ويشكلون ما نسبته (16%) من عدد الفقراء تحت خط فقر الغذاء في المملكة، وبناء عليه فإن القيمة النقدية لفجوة الفقر تقدر بنحو (7.8) مليون دينار في محافظة معان أي ما نسبته (4%) من القيمة النقدية لفجوة الفقر على مستوى المملكة والبالغة (176.8) مليون دينار.

#### المناطق التي تركز فيها بؤر الفقر في منطقتي الدراسة

- يعتبر قضاء اذرح أحد جيوب الفقر الخمسة الموجودة في محافظة معان. اذ تبلغ 7.3%
- البطالة

لا تتوفر معلومات دقيقة عن واقع البطالة في لواء الشوبك وقضاء اذرح، ولكن يمكن مقارنة النسب والإعداد لما هو متوفر من معلومات عن محافظة معان بشكل عام، حيث أن البطالة تعتبر من أهم المشكلات التي تواجه واقع الاقتصاد وسوق العمل، وتفاقت هذه المشكلة في الفترة الماضية نتيجة لعوامل من أهمها التحولات الديموغرافية التي أدت إلى زيادة عدد الداخلين الجدد إلى سوق العمل والنتائج عن ارتفاع معدلات النمو السكاني، وضعف الموائمة بين نواتج التعليم في مراحلها المختلفة وبين متطلبات سوق العمل، ومزاحمة العمالة الوافدة للعمالة الأردنية في بعض المهن والتخصصات الناتجة عن التفاوت الكبير في الأجور بين الطرفين

يبلغ العدد المقدر للناشطين اقتصادياً في محافظة معان (24684) فرد للعام 2015 أي ما نسبته (21%) من السكان، في حين بلغ عدد المتعطلين (4591) فرداً. كما أن معدل البطالة لنفس السنة بـ(15.2) مقارنةً بـ(12.9) للمملكة.

ولا يتوفر إحصائية عن عدد المتقدمين بطلبات توظيف لديوان الخدمة المدنية من سكان لواء الشوبك وقضاء أذرح، حيث بلغ هذا العدد نحو (2853) فرداً من أبناء محافظة معان بشكل عام أي ما نسبته (2.5%) من إجمالي عدد السكان منهم (1782) من أبناء مناطق البادية الجنوبية بشكل عام، وبلغ عدد المستنكفين (51) شخص أي ما نسبته (1.8%)، في حين بلغت نسبة المعينين منهم فقط (6.2%)

#### واقع القوى العاملة:

- غير متوفر على مستوى كل من لواء الشوبك وقضاء أذرح.

#### 5. الناشطين اقتصادياً:

يعمل غالبية السكان في لواء الشوبك وقضاء أذرح كموظفين في الدوائر العامة ومجندين في الأجهزة العسكرية المختلفة بنسبة تم تقديرها على مستوى محافظة معان بـ (32.6%) والتجارة وأعمال الإصلاح (13.5%) والتعليم (15.4%) والنقل والتخزين (8.1%) والتصنيع (6.1%). ولا يتوفر معلومات عن لواء الشوبك وقضاء أذرح بشكل مستقل في هذا الإطار.

أما من حيث العمل بحسب النوع الاجتماعي؛ فيميل الذكور إلى شغل وظائف في الدوائر العامة والدفاع (28%) ثم في تجارة الجملة والمفرق (17%) ثم النقل والاتصالات (10%) وأخيراً التعليم (9%)، أما عمل النساء فهو يتركز في قطاع التعليم (47%) ثم الصحة والعمل الاجتماعي (16%) وأخيراً التصنيع (13%).

ويبين الجدول رقم (11) النسب التقديرية لتوزع اعداد العاملين حسب قطاعات العمل في كل من لواء الشوبك وقضاء ادرح للعام 2019 .

جدول رقم (9)

الرقم	القطاع	النسبة
1	الزراعة والحراج والمراعي	1.7
2	التعدين واستغلال المحاجر	3.4
3	الصناعات التحويلية	3.3
4	امدادات الكهرباء والغاز والبخار وتكييف الهواء	0.9
5	امدادات المياه والمجاري وادارة النفايات ومعالجتها	0.6
6	التشييد والإنشاءات	3
7	تجارة الجملة والتجزئة واصلاح المركبات ذات المحركات والدراجات	6.9
8	النقل والتخزين	6.4
9	انشطة الاقامة والخدمات الغذائية	3.6
10	المعلومات والاتصالات	0
11	انشطة المالية والتامين	0.1
12	الانشطة العقارية	0.1
13	الانشطة المهنية والعلمية والتقنية	0.5
14	انشطة الخدمة الإدارية والدعم	0.6
15	الادارة العامة والدفاع والضمان الاجتماعي الاجباري	43.7
16	التعليم	17.9
17	انشطة الصحة البشرية والخدمة الاجتماعية	3.2
18	انشطة الفنون والترفيه والترفيه	0.7
19	الانشطة الخدمية الاخرى	2
20	انشطة الاسر المعيشية لإنتاج سلع وخدمات غير منافسة	0.1
21	انشطة المنظمات والهيئات الخارجة عن نطاق الولاية الاقليمية	0.1

المصدر :- الإحصاءات العامة 2019.

تشير بيانات سوق العمل على أن القطاع الذي يستوعب القوى العاملة في منطقتي الدراسة يتركز في الإدارة العامة والدفاع والتعليم وبنسبة (61.6%) من إجمالي العاملين في المحافظة، وهذا يشير إلى أن الدولة كقطاع حكومي تستوعب نحو ثلثي القوى العاملة، وهنا لا بد على المدى البعيد من التركيز على القطاعات الإنتاجية وزيادة تنافسيتها وكذلك تطوير وتدريب الموارد البشرية، فالبيانات أعلاه تشير إلى عدد من القطاعات في هذا الاتجاه وهي قطاع التعدين وقطاع السياحة وخدمات الإمدادات والزراعة.

- عدد العمالة الوافدة في اللواء:
- لا تتوفر معلومات عن عدد العمال الوافدين في لواء الشوبك وقضاء اذرح، حيث يبلغ عدد هؤلاء العمال الوافدين في محافظة معان نحو (6395) عامل وافد يشكلون ما نسبته (2.1%) من إجمالي عدد العمالة الوافدة في المملكة، ويعملون في (1782) منشأة في المحافظة تشكل ما نسبته (2.7%) من إجمالي عدد المنشآت التي تشغل العمالة الوافدة في المملكة.

\* المصدر : بيانات وزارة العمل

### التحديات في قطاع العمل والبطالة

تشير بيانات سوق العمل على أن القطاع الذي يستوعب القوى العاملة في منطقتي الدراسة يتركز في الإدارة العامة والدفاع والتعليم وبنسبة (61.6%) من إجمالي العاملين في المحافظة، وهذا يشير إلى أن الدولة كقطاع حكومي تستوعب نحو ثلثي القوى العاملة، وهنا لا بد على المدى البعيد من التركيز على القطاعات الإنتاجية وزيادة تنافسيتها وكذلك تطوير وتدريب الموارد البشرية، فالبيانات أعلاه تشير إلى عدد من القطاعات في هذا الاتجاه وهي قطاع التعدين وقطاع السياحة وخدمات الإمدادات والزراعة.

ثالثاً: خدمات الرعاية الاجتماعية والمعونة الوطنية

خدمات مديرية التنمية الاجتماعية وصندوق المعونة الوطنية

يبين الجدول التالي توزيع الفئات المستفيدة من برامج صندوق المعونة الوطنية في محافظة معان والتي يستفيد منها قضاء أدرح (حتى نهاية 2019):

جدول رقم (10)

القيمة مبالغ المعونة (دينار)	العدد	فئات المستفيدين
382923	267	أسر الأيتام
766437	913	المسنون وأسرهـم
792953	450	اسر العاجزين عجزاً كلياً
56803	35	اسر السجناء والمعتقلين
38932	36	الأسرة البديلة
7728	6	اسر الغائبين والمفقودين غيبة منقطعة لا تقل عن عام
103084	179	الحالات الإنسانية
10836	19	الحالات الاستثنائية
79280	119	أرملة/ المرأة التي لا معيل
155774	320	مطلقه/ المرأة التي لا معيل
33910	60	عزباء/ المرأة التي لا معيل
3140	6	المرأة التي لا معيل لها/ غير أردني
684	1	ازدواجيه(معونه وتأهيل)
92125	195	رعاية الاعاقات
9110	13	اسر العاملين بشكل غير منتظم
<b>2533719</b>	<b>2619</b>	<b>المجموع</b>

\* المصدر: صندوق المعونة الوطنية، 2019.

أما في لواء الشوبك فهي كما يلي:

جدول رقم (11)

القيمة مبالغ المعونة (دينار)	العدد	فئات المستفيدين
49779	34	أسر الأيتام
99636	13	المسنون وأسرهـم
103083	59	اسر العاجزين عجزاً كلياً
7384	5	اسر السجناء والمعتقلين
5060	4	الأسرة البديلة
1004	1	اسر الغائبين والمفقودين غيبة منقطعة لا تقل عن عام
13400	23	الحالات الإنسانية
1048	3	الحالات الاستثنائية
10306	16	أرملة/ المرأة التي لا معيل
20250	42	مطلقه/ المرأة التي لا معيل
4408	8	عزباء/ المرأة التي لا معيل
408	1	المرأة التي لا معيل لها/ غير أردني
11976	25	ازدواجه(معونه وتأهيل)
1288	2	رعاية الاعاقات
<b>329030</b>	<b>236</b>	<b>المجموع</b>

\* المصدر: صندوق المعونة الوطنية/ الشوبك، 2019.

### التحديات في قطاع خدمات الرعاية الاجتماعية والمعونة الوطنية

1. بعد التجمعات السكانية عن مركز اللواء.
2. عدم وجود مواعيد محددة للمنتفعين مما يضطرهم الى مراجعة مركز الصرف مرارا وتكرارا بالرغم من عدم توفر موصلات بشكل دائم .





رابعاً: الشباب

قطاع الشباب:

– لا يوجد في اللواء مديرية للشباب، وإنما يوجد في المحافظة مديريتان للرعاية الشبابية في كل من قسبة معان ولواء البتراء.

– يوجد نادٍ للشباب ومركز للشباب وبيت للشباب في لواء الشوبك. وعلى مستوى المحافظة فيوجد (13) نادٍ للشباب موزعة في مختلف مناطق المحافظة و بعدد أعضاء يصل إلى (3) آلاف عضو. ويوجد (11) مركز للشباب والشابات وبعدهم أعضاء (2600) عضو.

– يوجد مخيم للشباب في منطقة الهيشة في لواء الشوبك. وعلى مستوى المحافظة فيوجد مقراً لهيئة شباب كلنا الأردن ومجمع سمو الأميرة هيا الرياضي في مدينة معان وبيت للشباب في لواء البتراء.

جدول رقم (12)

المؤشر	لواء الشوبك	قضاء اذرح
عدد الأندية	1	0
عدد مراكز الشباب والشابات	2	0
عدد أعضاء مراكز الشباب والشابات	غير متوفر	غير متوفر
عدد المرافق الرياضية	1	0
	1	0

\* المصدر: وحده تنمية محافظة معان، 2019.

**التحديات في قطاع الشباب:**

- قلة الأنشطة التي تركز على تنمية القدرات الشبابية
- عدم وجود مراكز شبابية فاعلة.

## خامساً: قطاع المرأة

### قطاع شؤون المرأة:



– باتت قضية النهوض بالمرأة وتطوير وضعها للوصول بها الى المكانة التي تستحقها باعتبارها عنصراً فاعلاً وشريكاً كاملاً في التنمية وتقدم المجتمع، فكانت هذه القضية بأبعادها وتفرعاتها المختلفة محط اهتمام المؤسسات الحكومية وغير الحكومية. حيث حسنت تلك المؤسسات من وضع المرأة الأردنية بشكل عام من حيث الصحة والتعليم والتدريب والتأهيل بحيث أصبحت عنصراً فاعلاً داخل المجتمعات المحلية، وذلك رغم تفاوت ادوارها ما بين مناطق المملكة، الا انه يمكن القول ان المرأة في الأردن تعتبر عنصراً فاعلاً في مختلف ميادين التنمية.

– رغم التطور الذي شهده مجتمع الشوبك كباقي مناطق الاردن بمجال تعليم المرأة ودخولها لقطاعات عمل جديدة لم يألفها المجتمع الأردني سابقاً, كعملها في الامن العام كرقيب سير ميداني، او في قطاع الصحة كممرضة تعمل بنظام الورديات الليلية، وكدخلها لقطاع الأعمال كصاحبة له تديره من شركتها خارج المنزل، وغيرها من مجالات كانت حتى الأمس القريب من المحرمات الاجتماعية والدينية، رغم هذا التطور الا ان الدراسات الإحصائية والجنديرية تظهر ان مساهمتها الاقتصادية ما زالت دون المأمول، وذلك لاعتبارات عديدة ومركبة و متشابكة ما بين الدين والحداثة، ما بين الاقتصادي والاجتماعي. اذ تشكل نسبة الإناث (49.1%) من إجمالي عدد سكان اللواء. وبلغت نسبة البطالة بين الإناث في لواء الشوبك 28.3%

### تحديات قطاع المرأة:

- قلة فرص العمل مقارنة بالشهادات والخبرات العلمية
- عدم وجود منافذ تسويقية للبيع المنتجات المعدة منزلياً.

### قطاع الشؤون الثقافية:

يوجد مركز ثقافي واحد في منطقة عمل المركز وهو شبة معدوم النشاط.

### التحديات التي تواجه قطاع الثقافة

- تردي الأوضاع الاقتصادية للمتقنين والمبدعين.
- ضعف مشاركة القطاع الخاص في تمويل الأنشطة الثقافية.
- عدم كفاية البنى التحتية اللازمة لتنشيط الحركة الثقافية.
- ضعف التنسيق بين المؤسسات الثقافية الرسمية ومؤسسات المجتمع المحلي.
- قلة الوعي العام بأهمية التنمية الثقافية.
- ضعف آلية تقييم السياسات والاستراتيجيات والبرامج الثقافية.

سابعاً: التعليم

قطاع التعليم:

- بلغ عدد المدارس الأساسية والثانوية في بداية العام الدراسي 2019\2020 في لواء الشوبك 31 مدرسة. وبلغ عدد الطلاب 3172 طالباً وطالبة، كلهم يدرسون في المدارس الحكومية.
- يناهز عدد الطلاب في اللواء ربع السكان البالغ عددهم 19270 نسمة.
- تبلغ مخصصات وزارة التربية والتعليم (710 مليون دينار) حوالي 11% من الموازنة.
- الجدول التالي يبين بعض مؤشرات الحالة التعليمية في منطقتي الدراسة.

جدول رقم (16)

النسبة %	الحالة التعليمية
6.4	نسبة الامية
4.1	نسبة الملم
12.3	نسبة الابتدائي
19.2	نسبة الإعدادي
21.9	نسبة الأساسي
0.1	نسبة التلمذة المهنية
14.1	نسبة الثانوي
5.8	نسبة الدبلوم المتوسط
14	نسبة البكالوريوس
0.4	نسبة الدبلوم العالي
1.0	نسبة الماجستير
0.7	نسبة الدكتوراه

- عدد الطلبة و المعلمين حسب الجنس في محافظة معان للقطاع الحكومي:

جدول رقم (17)

المعلمون في المدارس الحكومية			الطلبة في المدارس الحكومية			المديرية
المجموع	اناث	ذكور	المجموع	اناث	ذكور	
483	273	210	3172	1576	1596	الشوبك

– عدد المدارس و المرافق في لواء الشوبك:

جدول رقم (18)

المرافق					المدارس		
مختبرات العلوم	مختبرات الحاسوب	الغرف الصفية	الشعب	المجموع	مختلطة	اناث	ذكور
27	21	270	272	31	5	15	11

– أعداد الطلاب حسب المرحلة التعليمية في المدارس الحكومية:

جدول رقم (19)

ثانوي مهني			ثانوي اكايمي			اساسي		
مجموع	اناث	ذكور	مجموع	اناث	ذكور	مجموع	اناث	ذكور
387	142	245	464	227	237	2321	1138	1183

– يمكن إسقاط مؤشرات الحالة التعليمية لسكان لواء الشوبك وقضاء اذرح اعتمادا على مؤشرات الحالة التعليمية لسكان محافظة معان بشكل عام، ومقارنة ذلك مع المستوى العام للمملكة، وذلك كما هو موضح في الجدول التالي:

جدول رقم (20)

المملكة %	لواء الشوبك %	المؤشر
93	87	نسبة المتعلمين
7	13	نسبة الأمية
54.5	47.1	نسبة النجاح في ثانوية عامة
3.4	0.60	نسبة التسرب من المدارس
التوزيع النسبي للسكان حسب فئات التعليم:		
3.9	5.9	الملم
10.1	11.5	الابتدائي
16.8	14	الإعدادي
22	24.5	الأساسي
0.4	0.2	التلمذة المهنية
17.7	14.1	الثانوي
8.3	6.2	الدبلوم المتوسط

12.3	9.4	البكالوريوس
0.3	0.5	الدبلوم العالي
1	0.4	الماجستير
0.4	0.1	الدكتوراه

– وفيما يلي تفاصيل مؤشرات النجاح في الثانوية العامة على مستوى منطقتي الدراسة بالمقارنة مع المستوى العام للمحافظة والمملكة:

جدول رقم (21)

عدد المتقدمين	عدد الناجحين	نسبة النجاح	عدد المتقدمين	عدد الناجحين	نسبة النجاح	عدد المتقدمين	عدد الناجحين	نسبة النجاح
101	32	%31.7	55	35	%63.6	52	26	%50.0

– وكذلك تفاصيل مؤشرات نسب التسرب على مستوى مديريات التربية والتعليم الموجودة في ألوية محافظة معان بالمقارنة مع مستوى المملكة:

جدول رقم (22)

المجموع	إناث	ذكور
0.11	0.07	0.14

– نلاحظ انخفاض نسبة النجاح في الثانوية العامة عن المستوى العام للمملكة حيث بلغت في المحافظة (47.1%)، مقارنة مع (54.5%) على مستوى المملكة، كما يلاحظ اختلاف نسبة النجاح حسب الوية المحافظة والتخصصات الفرعية، وعلى النحو التالي:

1- الفرع الأدبي: كانت اعلى نسبة في لواء الشوبك وبنسبة (31.7%)، وادناها في لواء الحسينية وبنسبة (21.5%)، اما في لواء البتراء فكانت نسبة النجاح (26.6%)، اما في لواء القصبه فكانت نسبة النجاح (29%)، كما ان متوسط المعدلات في هذا الفرع وعلى مستوى الألوية لم يتجاوز (53%).

2- الفرع العلمي: كانت اعلى نسبة في لواء البتراء وبنسبة (70.2%)، وادناها في لواء الحسينية وبنسبة (39.3%)، اما في لواء الشوبك فكانت نسبة النجاح (63.6%)، اما في لواء القصبه فكانت نسبة النجاح (51.6%)، كما ان متوسط المعدلات في هذا الفرع وعلى مستوى الألوية لم يتجاوز (74%).

### التعليم الخاص:

بسبب الظروف المعيشية الصعبة لسكان منطقتي الدراسة وتباعداً مناطق التجمعات السكانية فيهما؛ لا يوجد أي مدارس خاصة.

### التعليم العالي:

#### مؤسسات التعليم العالي في لواء الشوبك:

- يوجد في اللواء كلية مجتمع الشوبك التي تتركز علومها في المجال الزراعي.
- يوجد فرع تابع لجامعة البلقاء التطبيقية مقره في مباني كلية الشوبك.
- لا يوجد جامعات خاصة في اللواء.
- لقد لعب وجود فرع جامعة البلقاء التطبيقية في لواء الشوبك دوراً أساسياً في تعزيز النشاط الاقتصادي في اللواء، بالتالي فقد نشأت خدمات عامة لتلبية الاحتياجات المتزايدة للطلبة المحليين والاجانب الملتحقين بهذا الفرع بما في ذلك خدمات السكن والنقل والمكتبات والمرافق الخدمية ناهيك عن التنوع المتزايد في التجارة بالجملة والتجزئة.

#### لمحة عن مدرسة الشوبك الزراعية

في عام 1965 وفي منطقة الشوبك أنشأت أول مدرسة زراعية في الاردن تحت اسم مدرسة الشوبك الثانوية الزراعية, حيث بدأ التدريس في هذه المدرسة اعتباراً من العام الدراسي 1966/1965 كمدرسة زراعية وحيدة في محافظة معان.



ونتيجة للتوسع التعليمي الذي شهدته المملكة أنشأت وزارة التربية والتعليم في عام 1975 معهدا لإعداد المعلمين الزراعيين بهدف إعداد معلمين متخصصين في المجال الزراعي حيث بلغ عدد الطلاب الذين تخرجوا من هذا المعهد 330 طالبا.

### كلية مجتمع الشوبك:

وعندما تبنت وزارة التربية والتعليم مفهوم كليات المجتمع ألغي هذا المعهد وحل محله اعتبارا من العام الدراسي 1981/1980 كلية مجتمع الشوبك.

### جامعة البلقاء التطبيقية

بعد صدور الإرادة الملكية السامية بتأسيس جامعة البلقاء التطبيقية في السابع من ربيع الثاني سنة 1417 هجري - الموافق 22 \ آب \ 1996 صدر قانون جامعة البلقاء التطبيقية رقم 13 لسنة 1997م والذي نشر بالجريدة الرسمية في العدد رقم 4192 بتاريخ 7 ذو الحجة 1417 هجري الموافق 1997/3/16 اعتبارا من 1999/1/1 وانضمت كلية الشوبك إلى جامعة البلقاء التطبيقية انضماما ماليا وإداريا وأكاديميا.

وتركز الجامعة على النهوض بالمستوى الأكاديمي لهذه الكلية من خلال توفير الكوادر التدريسية من حملة الشهادات العليا خصوصا في قسم الإنتاج النباتي والإنتاج الحيواني, كما قامت الجامعة بإنشاء مختبرات للحاسوب وتزويد هذه المختبرات بأجهزة الحاسوب الحديثة والمتطورة وتوفير كافة المستلزمات الفنية لها أيضا. والتحق بالجامعة 112 طالبا وطالبة في السنة الأولى من تأسيسها.

### تحديات قطاع التعليم:

- عدم وجود مدارس خاصة .
- عدم وجود شبكة مواصلات داخلية.
- نقص البنية التحتية .



ثامنا : التدريب المهني

لا يوجد مراكز تدريب مهني في منطقة عمل المركز

عاشرا : الصحة

المستشفيات الحكومية والعسكرية :

– يوجد في لواء الشوبك مركزا صحيا أوليا تابع لوزارة الصحة، ومركز صحي عسكري شامل تابع للخدمات الطبية الملكية.

– الجدول التالي يبين عدد المستشفيات والأطباء والمرضين والصيدلة العاملين في لواء الشوبك.

جدول رقم (26)

عدد الصيدلة			عدد المرضين			عدد الاطباء			عدد القابلات	اسم المركز
المجموع	اناث	ذكور	المجموع	اناث	ذكور	المجموع	اناث	ذكور		
2	1	1	4	3	1	5	1	4	1	مركز صحي الشوبك العسكري الشامل
1	0	1	2	2	0	1	0	1	0	مركز صحي العبدلية الأولي
1	1	0	2	1	1	1	1	0	0	مركز صحي المقارعية الأولي
1	0	1	2	1	1	1	0	1	0	مركز صحي بئر الدباغات الأولي
2	1	1	3	2	1	2	1	1	0	مركز صحي المنشية الأولي

– يلاحظ أنه على المستوى الكمي تشير بيانات ومؤشرات الصحة في المحافظة الى انتشار مراكز تقديم الخدمة كالمراكز الصحية مثلاً وانتشارها في التجمعات السكانية وهي افضل من مؤشر انتشارها على مستوى المملكة. كما يلاحظ ارتفاع عدد السكان لكل سرير في المحافظة عنه في المملكة.

- على الرغم من هذا الكم من مراكز تقديم الخدمة الا ان نوعية الخدمة المقدمة غير كفؤة بدرجة عالية نظراً ل: النقص في التجهيزات والمعدات الطبية والعلاجات، النقص في الكوادر الطبية ذات الاختصاص (مشاكل واحتياجات تم تشخيصها من خلال زيارات ميدانية وتم اثارها من قبل ممثلي المجتمع المحلي اعضاء الفريق المحلي لبرنامج تنمية المحافظة).
- ارتفاع الكم وانتشار تلك المراكز على تلك المستويات يحمل الموازنة نفقات تشغيلية مرتفعة دون اثر في تحسين نوعية الخدمة الامر الذي يتطلب اعادة توزيع تلك المراكز بالمكان الملائم والانسب كمركز متوسط لتلك التجمعات ورفع نوعية الخدمة المقدمة.
- يلاحظ ارتفاع معدل وفيات الأطفال الرضع، والأطفال دون سن الخامسة عن المستوى العام للمملكة، ويعزى ذلك إلى انخفاض نسبة الولادات التي تتم تحت إشراف طبي عن المستوى العام للمملكة أيضاً، هذا بالإضافة إلى عدد من العوامل الإجتماعية الأخرى المتعلقة بلنمط المعيشي للسكان في بعض المناطق الصحراوية المتباعدة عن مراكز بعض الخدمات الصحية والإجتماعية، وهو ما يحتاج إلى دراسة معمقة في هذا الجانب حول مؤشرات الصحة الأسرية والإنجابية.

### أبرز التحديات التي تواجه القطاع الصحي

- عدم وجود مستشفى في اللواء
- عدم وجود اطباء اختصاص

### الفرص الاستثمارية في القطاع الصحي

- مختبرات طبية وتصوير اشعة
- عيادات اختصاص ( نسائية وتوليد، جلدية، عيون)
- فني علاج طبيعي، ممرض منزلي

عاشرا: البنية التحتية  
قطاعات البنية التحتية والخدمات العامة:  
الطرق:

جدول رقم (30)

اسم الطريق	الأطوال (كم)
1. الشوبك - وادي موسى	28
2. الشوبك - أذرح - معان	38
3. الشوبك - الحسينية	40
4. الشوبك - القادسية	20
5. الشوبك - وادي عربي	32

\* المصدر: وزارة الأشغال العامة والإسكان، 2019.

الإسكان:

– يبين الجدول تاليا بعض المؤشرات حول واقع قطاع الإسكان والتطوير الحضري في لواء الشوبك مقارنة مع ما هو متوفر من هذه المؤشرات فيما يتعلق بالمملكة بشكل عام:

جدول رقم (31)

المؤشر	لواء/الشوبك	المملكة
نسبة المساكن المستقلة	75.3	32.5
نسبة المساكن الشقق	24.7	66.6
متوسط مساحة المسكن (م)	111.6	119.6
نسبة المساكن المملوكة	74.5	67.3
نسبة المساكن المستأجرة	22.0	24.2
نسبة المساكن مقابل عمل وبدون مقابل	3.5	8.4
متوسط عدد الغرف	3.5	3.8
متوسط عدد أفراد الأسرة	6.0	5.4

\* المصدر: دائرة الإحصاءات العامة، 2019.

– في عام 2008 قامت مؤسسة الإسكان والتطوير الحضري باستملاك حوالي 100 دونم من أراضي الخزينة الواقعة بجانب المدرسة العسكرية في أذرح والواقعة على المثلث الواقع بين أذرح والشوبك والبتراء لغايات مشاريعها المستقبلية.

## الحادي عشر : النقل العام

لا يوجد إحصائيات خاصة بلواء الشوبك وقضاء أنرح خاصة بهذا القطاع الخدمي،

### النقل العام والبري:

يوجد شبكة نقل داخلي ضعيفة جدا.

### جدول رقم (33)

ملكية المركبة	صالون	حافلات	شحن	صهاريج	شاحنات	أخرى <sup>1</sup>	المجموع
خصوصي	2900	0	26	10	18	5	2959

### أبرز التحديات في قطاع النقل:

- تتناثر القرى داخل لواء الشوبك وتباعدا المسافات بينهم.
- التفاوت الدائم في اسعار المحروقات.
- ضعف خدمة النقل العام وذلك لنقص وسائل النقل العام وعدم الانتظام بنقل الركاب.
- ضعف الخدمات الأساسية في مراكز الانطلاق والوصول.
- انخفاض عدد اللافتات الإرشادية (أرمامت) على الطرق، وكذلك انخفاض وحدات الإنارة على الطريق الرئيسي الدولي في بعض المناطق .
- تقادم أسطول نقل الركاب على بعض الخطوط وأسطول الشحن وتدني مستوى السلامة العامة في كثير من هذه الوسائط.

## الثاني عشر: المياه والصرف الصحي:

فيما يلي أبرز المؤشرات التنموية حول الواقع خدمات المياه والصرف الصحي في لواء الشوبك وقضاء أدرج:

جدول رقم (32)

المملكة	اللواء	المؤشر
327.7	1.5	حصة التزويد المائي (مليون متر مكعب)
147	203	حصة الفرد من التزويد المائي (لتر/يوم)
73.5	%95	نسبة المساكن التي تعتمد الشبكة العامة لمياه الشرب
19.2	%4	نسبة الأسر التي تعتمد المياه المعدنية المعبأة للشرب
2.3	%1.3	نسبة الأسر التي تعتمد على صهاريج المياه المنقولة
16.6	%12.2	نسبة الأسر التي لديها فلتر مياه
4.7	%2.3	نسبة الأسر التي تعتمد آبار جمع المياه
59.9	%0	نسبة المساكن المتصلة بشبكة الصرف الصحي
40.1	%78	نسبة المساكن التي تعتمد حفرة امتصاصية

\* المصدر: ادارة مياه الشوبك ، 2019.

– لا يتوفر في لواء الشوبك أو قضاء أدرج شبكات للصرف الصحي، بينما يتوفر ذلك في كل من معان ووادي موسى. وتقوم مديريات المياه في (معان، والبتراء، والشوبك) بتقديم خدمات توفير المياه للمواطنين والعمل على سلامه خطوط المياه، وهناك الكثير من الآبار التي تخدم أكثر من منطقة من مناطق المحافظة.

– لا يتوفر مؤشرات مائية مستقلة للواء الشوبك وقضاء أدرج.

## أبرز التحديات في قطاع المياه والصرف الصحي:

1. عدم وجود شبكة صرف صحي في لواء الشوبك وقضاء ادرج
2. الطبيعة الجغرافية للمنطقة التي تحول دون اقامة مثل هذه الخدمة.
3. اعتماد المزارع الكبرى على مياه الارتوازية للشوبك مما ادى الى نقص المياه في الشوبك

الثالث عشر: الطاقة

الكهرباء

مؤشرات عامة

تقوم إدارة كهرباء معان ومكاتبها الموجودة في المحافظة بالتأكد من وصول التيار الكهربائي إلى كافة المواطنين في ألبية وأقضية ومناطق المحافظة والعمل على إصلاح الأعطال الفنية.

جدول رقم (37)

المحافظة	لواء الشوبك وقضاء أذرح	المؤشر
(11) محطات	1	عدد محطات الوقود
(17) وكالة	2	عدد وكالات الغاز
(19800) مشترك	غير متوفر	عدد المشتركين في التيار الكهربائي
(451) محطة	غير متوفر	عدد محطات التحويل
(%99)	غير متوفر	نسبة السكان المزودين بالكهرباء

المصدر: وزارة الطاقة والثروة المعدنية،

ولا يوجد في منطقة الدراسة أي مشروع لاستغلال الطاقة البديلة، انما توجد دراسات وتوجهات لاستغلال طاقة الرياح في منطقة الفجيج.

\* المصدر: وزارة الطاقة شركة الكهرباء الاردنية

التعدين

لا يوجد في لواء الشوبك أو قضاء أذرح أي مصدر تعديني مستغل، بينما تشير كثير من الدراسات بأن الجبال الغربية للشوبك تزخر بالكثير من المعادن خصوصا معدن النحاس، حيث يوجد عدة مناجم قديمة للنحاس كمناجم فينان، مناجم أم العمدة، مناجم وادي خالد، ومصنع النحاس في خربة فينان، ومناجم الحديد وادي الفيض وشماخ، بالإضافة الى مناجم المنغيز في وادي سلوان وغيرها.

أما بالنسبة للمحافظة بشكل عام؛ فَنُعدُّ مستودعاً للموارد الطبيعية الوطنية ونلاحظ هذا الأمر عن طريق التوزيع الجغرافي لأهم الصناعات الاستراتيجية والثروات غير المستغلة، على الرغم من إن الكثير من هذه الثروات قد استغل منذ آلاف السنين من قبل الحضارات القديمة التي قامت في حدود هذه المنطقة مثل

النحاس والصلصال والحجر الجيري وحتى الفوسفات الذي استغل في دعم بعض الأعمدة التي توجد في بعض المناطق الأثرية، أما أهم المعادن الموجودة في هذه المحافظة تتمثل بما يلي:

- الفوسفات: وهو المورد الطبيعي الأول في الأردن ويوجد في منطقة الشيدية بكميات كبيرة جداً وتقدر كمية الاحتياطي فيها من الفوسفات بحوالي (815) مليون طن وتقدر كمية الإنتاج السنوي بحوالي (970) ألف طن.
- الحجر الجيري: ويوجد في كل من معان والحسينية واستعمالاته تدخل في صناعة الإسمنت البورتلاندي والأبيض وأحجار الزينة وأحجار البناء.
- الرمل الزجاجي: وهو عبارة عن صخور رملية مفككة نوعاً ما ذات نقاوة عالية، ويوجد الرمل الزجاجي في أسفل منحدر رأس النقب حول الحميمة ومعان ووادي السيق والشراة وتقدر الكميات الموجودة ببلايين الأطنان، وقد جرت خلال السبعينيات دراسات أولية من جانب سلطة المصادر الطبيعية لتلك الخامات حيث تبين جودته العالية ووفرته لصناعة الزجاج محلياً وإمكانية تصديره.
- الصلصال: يوجد في المدورة وبطن الغول والفجيج ويستعمل في صناعات الخزف والفخار والطوب وأدوات البناء وأنابيب المجاري والبلاط والمداخن والمدافئ والأنابيب الخاصة بالتمديدات الكهربائية ومفاتيح الكهرباء وغيرها.
- الحجر الرملي للبناء: يتوفر في عدة مناطق في المحافظة ويتميز بالجودة العالية، ويستغل في الأغراض الإنشائية.
- البازلت: ويوجد في مناطق متعددة من المحافظة ويستخدم في صناعات الصوف الصخري وصناعة الدروع الإسمنتية المقاومة للإشعاع وفي تعبيد الطرق ورصف مسار السكك الحديدية.
- التف البركاني: ويوجد في عدة مناطق من المحافظة ويستخدم في صناعة المواد العازلة (الصوف الصخري) والخرسانة الخفيفة كالألواح الخرسانية الجاهزة.
- الأحجار شبه الكريمة: ومنها الكوارتز المدفن والحلبي والصوان الأسود والحجر الرملي في مناطق شرق الشيدية والشوبك والاحبث في منطقة رأس النقب.
- الكاؤولين: يتواجد في منطقة بطن الغول، ومن أهم استخداماته صناعة الدهانات والورق، ويقدر الاحتياطي منه بحوالي (1500) مليون طن.

– الزيريكون: تتوفر خاماته في وادي المزراب، حيث يتواجد داخل الرمال متحداً مع عنصر الثوريوم المشع ويحتاج استخلاصها الى تكنولوجيا عالية وهي شبه سرية عالمياً كون مادة الثوريوم تستخدم لأغراض عسكرية ونووية. ويقدر الاحتياطي بحوالي (2000) طن، ومن أهم استخداماته: يستخدم كعازل حراري في الأفران النووية والأفران ذات الحرارة العالية وفي صناعة السبائك وهو غير مستغل حالياً.

وفيما يلي مقارنة مؤشرات المصادر الطبيعية في محافظة معان بالمقارنة مع المملكة:

جدول رقم (38)

المؤشر	عدد المقالع المرخصة	عدد رخص التنقيب للخامات	عدد رخص حق التعدين للخامات
معان	(21) مقلع: (5) ركام، (16) حجر بناء	(9) رخص: (4) التف البركاني (البوزولانا)، (1) الحجر الجيري النقي، (1) الرمل الزجاجي، (3) لخام الكاولين	(14) رخصة: (6) الفوسفات، (5) الكاولين، (1) الرمل الزجاجي، (2) الحجر الجيري
المملكة	204	26	92

\* المصدر: سلطة المصادر الطبيعية، 2019.

### أبرز التحديات في قطاع الثروة المعدنية والتعدين والطاقة:

1. عدم استغلال المصادر المعدنية الموجودة في اللواء
2. الاعتماد على مركز المحافظة في مصدر الطاقة



## الرابع عشر: الاتصالات

### المكاتب البريدية:

– يوجد في لواء الشوبك 4 مكاتب بريدية وفي قضاء أذرح مكتبين، تتبع كلها لشركة البريد الأردني، وتقدم هذه المكاتب الخدمات البريدية بأنواعها، وخدمات تحصيل فواتير الكهرباء والمياه والهاتف والهواتف الخلوية، وخدمة دفع مساعدات صندوق المعونة الوطنية. وفيما يلي توزيع أسماء وأعداد المكاتب البريدية في منطقتي الدراسة:

جدول رقم (41)

المنطقة الإدارية	عدد المكاتب	أسماء مكاتب البريد العاملة على خدمة المنطقة
لواء الشوبك	4	الشوبك، المقارعية، شماخ، بئر الدباغات
قضاء أذرح	2	أذرح، الجرباء

\* المصدر: شركة البريد الأردني، 2019.

### محطات المعرفة

تبلورت فكرة محطات المعرفة الأردنية من رؤية جلالة الملك عبد الله الثاني ابن الحسين المعظم بالتحول إلى الاقتصاد الرقمي والمعرفي والتي تمثلت بإتاحة الفرصة للمواطن الأردني لاستخدام تكنولوجيا المعلومات والاتصالات كأداة فاعلة لخدمة المجتمع المحلي بمختلف فئاته مع التركيز على المجتمعات الريفية والنائية بهدف تجسير الفجوة الرقمية بين محافظات المملكة، ولتطوير القوى البشرية وإكسابها مهارات الاقتصاد الحديث لزيادة قدرتها التنافسية في الحصول على الوظائف ورفع كفاءتها العملية، وذلك من أجل تكامل الجهود للمساهمة في تحقيق تنمية اقتصادية واجتماعية شاملة على مستوى التجمعات السكانية تنعكس آثارها المباشرة على حياة ورفاهية المواطن.



وقد تم إطلاق مبادرة تأسيس مراكز تكنولوجيا المعلومات وخدمة المجتمع (والتي سميت فيما بعد مبادرة محطات المعرفة الأردنية) في عام 2001. وتأتي هذه المبادرة كخطوة عملية في طريق اعتماد تطبيقات تكنولوجيا المعلومات في المجتمعات المحلية تمهيداً لتفعيل استخدامات الحكومة الإلكترونية في خدمة المواطنين في أماكن تواجدهم. وأوكلت إلى مركز تكنولوجيا المعلومات الوطني مهمة

تنفيذ المشروع وإعداد دراسة تحدد التوزيع الأمثل لمحطات المعرفة على جميع المحافظات والتجمعات السكانية في المملكة .

ومنذ افتتاحها، قامت محطات المعرفة من خلال مدربين متخصصين بتدريب ما مجموعه (82,450)\* شخصاً، 55.2% إناث و 44.8% ذكور على المعلومات الأساسية بالحاسوب، إضافة إلى دورات متقدمة ومتنوعة حول كيفية الاستفادة من تكنولوجيا المعلومات والاتصالات واستخدامها من قبل المستفيدين في مجالات تعزيز وتطوير أعمالهم، والحصول على معلومات الرعاية الصحية والمشاركة في النشاطات الحكومية الإلكترونية وإكسابهم قدرات قيادية جديدة ونوعية ملتزمة ووعياً وإدراكاً عاماً للأمور والمشاكل الاجتماعية المختلفة مثل التمييز في التعامل بين الجنسين وتنمية ورعاية الأطفال. وإلى جانب هذه المهام الرئيسية فقد وفرت محطات المعرفة خدمات استخدام شبكة الإنترنت وآلات الفاكس والنسخ السريع والوسائط المتعددة لأكثر من (84,000)\* مستخدم في مختلف المناطق. يوجد في لواء الشوبك 3 من هذه المحطات، أحدها في منطقة نجل المتوسطة للواء والثانية في الصندوق الأردني الهاشمي في الزبيريه والثالثة في بئر الدباغات. كما يوجد محطة في قضاء اندرح في مقر جمعية تنمية وتأهيل المرأة الريفية.

\* المصدر: مسح نفقات ودخل الاسرة 2020

## الخامس عشر: البيئة

### الواقع البيئي:

#### مكبات النفايات

تشترك بلديتي منطقة الدراسة مع سلطة القليم البتراء في مكب واحد للنفايات يقع شرق وادي الجردانه حيث تبلغ كمية النفايات الصلبة الصادرة عن المنازل تقارب نحو (5150) ألف طن، مقابل نحو (1.839053) مليون طن على مستوى المملكة، أي ما نسبته (0.6%)

#### التصريف الصحي

لا يوجد في منطقتي الدراسة أية شبكات للصرف الصحي ويعتمد (78 %) من السكان على الجوار الامتصاصية لخدمة منازلهم.

#### التحديات في الواقع البيئي

1. عدم وجود مكب نفايات
2. عدم وجود شبكة صرف صحي
3. القطع الجائر للأشجار الحرجية وما ينتج عنه من اختلال في التوازن البيئي

#### الفرص الاستثمارية في القطاع البيئي

- مشاريع التنوع الحيوي "تربية النحل"، تربية بعض الأنواع النادرة من الطيور والحيوانات والمتاجرة بها.
- تدوير المخلفات بشتى أشكالها وأنواعها.

السادس عشر: السياحة

لواء الشوبك

الأمكان الأثرية والتاريخية

**القلع:**

توجد في الشوبك قلعة هامة تعود إلى العهد الأدومي وأعيد بناؤها في عهد الرومان، وفي العصر الإسلامي حافظ المسلمون على القلعة لأهميتها، وعندما احتل الصليبيون بيت المقدس احتل ملكها (بلدوين الأول) الشوبك وحصن قلعتها وأطلق عليها اسم مونتريال (الجبل الملوكي)، ولا تزال قلعة الشوبك قائمة ببنائها وأسوارها على قمة جبل عال ويوجد في القلعة نبع ماء يصب في بركتين..

**القرى التاريخية:**

مثل المنصورة والمقارعيه، ثابتة، أبو مخطوب، الجاية شماخ، الجهير، بئر خداد التي شهدت أول استيطان بشري من العصر النحاسي الأول وما زالت.

**الخراب القديمة:**

قرى قديمة كانت عامرة بالسكان وحاليا مهجورة مثل صيحان (قرى العيص) مقدس, عزوم, مضيبيع الدعجانية، بده.

**الدوسق:** وهو قصر عسكري وإداري تركي على مدخل الشوبك لمراقبة خط سكة الحديد

**خزانات أثرية لتجميع المياه لغايات الري:**

خزان بركة زيتون اللهبة، خزان بركة الدعجانية للري، خزان بركة سيل نجل للري، خزان بركة المقارعيه للري.

### أماكن تصنيع وعصر اللوز والزيتون الأثرية:

بَد أبو مخطوب، بَد اللهبة، بَد البستان, بَد اللواما، بركة العرجا.

### الأماكن الدينية:

مقام يوشع ، مقام أبو سليمان.

### القرى زراعية:

فينان، الغوير، البستان، الجبينة.

### مناجم ومصانع قديمة:

مناجم النحاس/ فينان، مناجم النحاس / أم العمد، مناجم النحاس / وادي خالد، مصنع النحاس/ خربة

فينان، مناجم الحديد / وادي الفيض وشمخ، مناجم منغيز/ وادي سلوان وغيرها.

### مواقع أخرى:

حمام الدتنه، وادي النخيل, وادي الفيض, وادي البستان، طرطر, الفجيج، وادي الغوير وفينان.

### مواقع مناظر طبيعية وإطلالات مرتفعة:

الهبشة، العبدلية، شمخ، الجهير، الإشارة، المقرية، المنصورة وغيرها.

### فندق مونتريال:

يوجد في لواء الشوبك فندق سياحي واحد هو فندق مونتريال من فئة 3 نجوم أقامته وزارة التخطيط لصالح ائتلاف الجمعيات الخيرية في اللواء بحجم استثمار ناهز 830,000 دينار. يقدم هذا الفندق غرفاً وأجنحة مكيفة. حيث يحتوي على 19 غرفة وجناح. ويحتوي على شرفات وحديقة وملعب للأطفال. ويعمل فيه 12 شخصاً كلهم اردنيين.



وتطل الغرف والأجنحة من شرفات خاصة على قلعة الشوبك. وتحتوي جميعها على تلفزيون مع قنوات فضائية وميني بار وخزانة ملابس. وتشمل الأجنحة غرفة معيشة مع منطقة لتناول الطعام. وتتوفر خدمة واي فاي مجاناً في مناطق الفندق العامة.

يبعد فندق مونتريال مجرد 5 دقائق بالسيارة عن قلعة الشوبك وساعتان من مطار الملكة علياء الدولي. تقع المطاعم القريبة والمقاهي ضمن مسافة 10 دقائق.

### قضاء أذرح:

تعد منطقة أذرح التي تقع على بعد (15) كم من مدينة معان من إحدى المواقع التاريخية الهامة في الذاكرة العربية الإسلامية، إذ شهدت حادثة التحكيم بين أنصار علي بن أبي طالب والأمويين على جبل الأشعري الموجود في طرف البلدة. ويوجد فيها كذلك حصن روماني كبير، ومعسكر روماني كذلك.

## السابع عشر: الزراعة

تقدم الخدمات الزراعية للمواطنين في لواء الشوبك من خلال المركز الوطني للبحوث الزراعية ومن خلال مديرية زراعة اقليم الشراة الجنوبية التي يتبع لها مناطق (لواء الشوبك ولواء البتراء ولواء الحسينية وقضاء اندرح وقضاء ايل) وتقوم هذه المديرية على تعظيم الإنتاج الزراعي والاستغلال الأمثل للأراضي الزراعية غير المستغلة وبالذات التي تتميز بارتفاع معدل هطول الأمطار فيها كمرتفعات الشراة والشوبك من خلال إقامة مشاريع لاستصلاح الأراضي الزراعية في هذه المناطق وهذا التوجه تسعى له وزارة الزراعة حالياً مما يعمم الفائدة على أصحاب الأراضي الزراعية. وكذلك استغلال مياه الأمطار بإنشاء السدود في مناطق الشراة والشوبك لإقامة مشاريع زراعية، وإنشاء عدد من الحفائر الترابية في المناطق الأخرى لاستغلالها من قبل مربى الثروة الحيوانية. وفيما يلي المؤشرات التفصيلية لواقع القطاع الزراعي في محافظة معان بالمقارنة مع المملكة:

### الإنتاج الزراعي:

#### أولاً: الإنتاج النباتي:

ان أكثر ما تشتهر به منطقتي الدراسة هو زراعة التفاحيات، حيث ان للشوبك خصوصيتها الجغرافية المميزة التي تجعلها من أنسب المناطق في العالم لمثل هذه الزراعات، فارتفاعها العالي عن سطح البحر الذي تجاوز ألفاً وأربعمائة متر، منحها سمة مناخية ذات طبيعة باردة وهواء نقياً عليلاً، وقد كانت تاريخياً إلى جانب أهميتها العسكرية مؤثلاً لزراعات استراتيجية مهمة ونباتات متنوعة فريدة، فالحمد والشعير والتين والعنب والرمان كانت على الدوام صُلب منتوجها الزراعي الغزير، وفي حقبة الصليبيين ومن بعدهم الأيوبيون والمماليك، كان سكر القصب محصولها المسافر إلى إيطاليا وجنوب أوروبا باسم سكر مونتريال، لكن صناعته اختفت بعد ذلك لأسباب متعلقة على ما يبدو بتراجع المصادر المائية وهجرة المهارات الزراعية والتقنية المتعلقة بهذا المنتج الثمين.

ومع ذلك فقد بقيت أودية الشوبك تموج ببساتين الفاكهة وجبالها العالية التي ظلت مكسوة بالغابات الكثيفة من شجر البلوط والعوسج والبطم بأوراقه الصغيرة الغنية بمادة التربنتين وصمغه ذي الرائحة القوية،

وثماره الصغيرة التي كانت تدخل في صناعة الحلوى اللذيذة، أما أشجار العرعر بثمرها المائل للون الأحمر، فمنه كان السكان يُعدُّون شراباً حلو المذاق يسمونه (البُرُوشن)، ويوم احتدمت قوى الحرب الكونية الأولى، مدَّ الأتراك خطاً حديدياً خاصاً متفرعاً من الخط الحجازي إلى غابات الشوبك، يبتدئ من محطة عينزة الحالية على الطريق الصحراوي، ويصل غرباً إلى غابة (الهيشة)، وقد قطعوا معظم أشجار الغابات ليزودوا قطاراتهم بالوقود وبالحطب لتدفئة الجنود، حتى لم يبق من غابات الشوبك بعد ذلك إلا أقل القليل.

وفي خمسينيات القرن الماضي أظهرت الأبحاث الزراعية أن الشوبك، ذات المناخ البارد نسبياً والتربة الخصبة، تتمتع بمزايا فريدة للزراعة، فأنشأت الحكومة مركزاً متخصصاً للأبحاث الزراعية ومستنبتاً لزراعة أصناف متعددة من التفاح إلى جانب أشجار مثمرة أخرى، فأعطت التجربة في هذا الشأن نجاحاً مذهلاً فتح الباب على مصراعيه أمام تدفق المستثمرين في هذا القطاع، حتى غدت هذه الفاكهة منتجاً رئيساً ورمزاً حضارياً لهوية الشوبك الزراعية والثقافية هذه الأيام. وبمناسبة اختيار معان مدينة للثقافة الأردنية لعام 2011م، فقد ارتأت اللجنة العليا لذلك العام الثقافي إقامة مهرجان للتفاح، بما تحمله هذه التسمية من رمزية ثقافية تؤطر الهوية وتسافر بهذا المنتج الزراعي داخل الوطن الأردني وخارج حدوده الإقليمية وربما الدولية، والمهرجان الذي يتخذ من التفاح عنواناً للثقافة المحلية.

### الأراضي الزراعية:

جدول رقم (3) المساحات المزروعة في لواء الشوبك وقضاء اذرح

المؤشر	لواء الشوبك وقضاء اذرح	محافظة معان	المملكة
المساحة المزروعة بالمحاصيل الحقلية(دونم)	45950	138249	1285569
المساحة المزروعة بأشجار الفاكهة (دونم)	22415	32544	827134
المساحة المزروعة بالخضروات (دونم)	24100	53019	480808
مجموع المساحة المزروعة	188600	223812	2593511
عدد التعاونيات الزراعية	16	62	261



## المشاتل الحرجية:

يوجد في منطقة الشوبك مشتل واحد أنتج عام 2013 ما يقارب 250,000 غرسة، تم توزيع حوالي 70,000 منها.

وتعتبر المشاتل الحرجية في المملكة حجر الأساس لتطوير الثروة الحرجية وزيادة مساحتها. لذا فإن تطوير وتحسين المشاتل الحرجية كتحسين نوعية الغراس المنتجة والاستمرارية في إنتاجها هو هدف مديرية الحراج وكذلك التركيز على الأنواع ثنائية الغرض والملائمة للبيئة السائدة في مناطق المملكة المختلفة، ولهذا تسعى مديريات الحراج لإنتاج الغراس الحرجية وتلبية الطلب المتزايد على هذه الغراس لمشاريع التحريج والمراعي والمؤسسات العامة والخاصة وكذلك المواطنين. وقد بلغ عدد

المشاتل الحرجية 12 مشتلا موزعة في مختلف مناطق المملكة حيث تنتج ما يقارب 4 ملايين غرسة حرجية ورعية سنويا.

## أهم الجهات العاملة في القطاع الزراعي في المنطقة:

### أ- مديرية إقليم الشراة الزراعي

- تقع هذه المديرية في لواء الشوبك. وتقدم الخدمات الزراعية للمواطنين في كل من لواء الشوبك ولواء البتراء ولواء الحسينية وقضاء اذرح وقضاء ايل). وتقوم هذه المديريات على تعظيم الإنتاج الزراعي والاستغلال الأمثل للأراضي الزراعية غير المستغلة وبالذات التي تتميز بارتفاع معدل هطول الأمطار فيها كمرتفعات الشراة والشوبك من خلال إقامة مشاريع لاستصلاح الأراضي الزراعية في هذه المناطق وهذا التوجه تسعى له وزارة الزراعة حالياً مما يعمم الفائدة على أصحاب الأراضي الزراعية. وكذلك استغلال مياه الأمطار بإنشاء السدود في مناطق الشراة والشوبك لإقامة مشاريع زراعية، وإنشاء عدد من الحفائر الترابية في المناطق الأخرى لاستغلالها من قبل مربّي الثروة الحيوانية.

### ب- المركز الوطني للبحوث الزراعية

- يقدم المركز كافة المعلومات الزراعية والارشادات للمزارعين في لواء الشوبك والمناطق المجاورة، ويقوم على اجراء الكثير من البحوث الزراعية التي تهدف الى تحسين مستوى المنتج الزراعي ومكافحة

الامراض الزراعية السارية بالطرق العلمية السليمة، ويقوم المركز بتنظيم العديد من الفعاليات والورش التي تهدف الى رفع مستوى الثقافة الزراعية لدى مزارعي اللواء والمناطق المحيطة.

### ج- كلية مجتمع الشوبك

- كانت هذه الكلية في بدايات تأسيسها هي المدرسة الزراعية الثانوية الاولى في المملكة حيث خرّجت منذ عقد الستينات من القرن الماضي الآلاف من المهنيين المختصين في المجال الزراعي، سواء كان ذلك في مجال الانتاج النباتي او الانتاج الحيواني. وما زالت الكلية تدرس طلبتها هذين الاختصاصين وترفد سوق العمل بحاجته منهما. وتحوي هذه الكلية العديد من المرافق والمختبرات والحظائر والحقول الزراعية التطبيقية التي تساعد في ايصال رسالتها الى طلابها ومستهدفها.
- لا يتوفر معلومات تفصيلية لواقع القطاع الزراعي في كل من لواء الشوبك وقضاء اندرج. انما يتوفر بعض المؤشرات التفصيلية لواقع القطاع الزراعي في محافظة معان بالمقارنة مع المملكة.
- وبالنسبة لأهم الاستثمارات الزراعية في لواء الشوبك وقضاء اندرج فمن أبرزها ما يلي:

جدول رقم (4)

الموقع	الاسم التجاري للمنشأة	اسم المستثمر	تاريخ النشأة	قيمة الاستثمار	عدد العمالة	
					وافدة	محلية
الشوبك	1. مزرعة سمور	محمد سمور الجازي	1988	1.5	20	
	2. شركة الشوبك الزراعية	عبد الحميد الهشلمون	1986	2	130	50
	3. مزرعة زنونه	زهير عبد الله زنونه	1986	1.5	25	5
	4. مزرعة يسري الجازي	يسري حمد الجازي	1986	1	18	
	5. مزرعة الجيلاني	سليمان محمد الجيلاني	1986	1	7	
	6. مزارع الشراة	خالد وماجد عليان	1987	1	70	7
	7. مزارع أبو الحاج وإخوانه	عبد الخالق محمد وإخوانه	1986	10	11	14
	8. مزرعة الطراونة	عيسى ومحمد واحمد جراد	1990	0.8	25	10
	9. شركة الجنوب الزراعية	صبيح الصري	1985	6	16	5
	10. مزرعة غيث	يوسف اسماعيل غيث	1989	0.3	9	11
اندرج	11. مزرعة حسن سالم	حسن سالم وخالد عليان	1987	2	70	25

عدد العمالة		قيمة الاستثمار	تاريخ النشأة	اسم المستثمر	الاسم التجاري للمنشأة	الموقع
محلية	وافدة					
45	60	2	1987	ماجد هشلموني وخالد عليان	12. مزرعة عليان وهشلموني	
1	45	1.5	1989	مي علي شاهين	13. مزرعة مي علي شاهين	
<b>118</b>	<b>506</b>	<b>30.6</b>	<b>المجموع</b>			

### ثانياً: الثروة الحيوانية:

جدول رقم (5)

نسبة المحافظة	المملكة	محافظة معان	لواء الشوبك وقضاء اذرح	المؤشر
6%	2175690	129250	19388	عدد الضأن
0.3%	65540	200	39	عدد الأبقار
8%	919740	73100	12650	عدد الماعز
<b>6.4%</b>	<b>3160970</b>	<b>202550</b>	<b>32077</b>	المجموع من الأنواع أعلاه

\* المصدر: وزارة الزراعة، 2019.

– ويجب على لواء الشوبك استغلال مياه الأمطار، وذلك بإنشاء السدود في مناطق الشراه والشوبك، لإقامة مشاريع زراعية، وكذلك إنشاء عدد من الحفائر الترابية في المناطق الأخرى، لاستغلالها من قبل مربي الثروة الحيوانية حيث تشير البيانات الى ان (11%) من مجموع الثروة الحيوانية متوفرة في محافظة معان.

## الثامن عشر: الصناعة

### قطاع الصناعة:

يوجد مصنعين فقط في لواء الشوبك ولا يوجد أي مصنع في قضاء اذرح، والمصنعين هما:

- مصنع الشوبك للملابس الجاهزة "شركة الجمل العالمية للألبسة".
- افتتحت شركة الجمل للألبسة منذ عام 2000 مصنع لها في مدينة الأمير الحسين بن عبدالله الثاني وقد استطاعت الشركة تشغيل ما يقارب 1000 موظف من أبناء محافظة الكرك. وفي عام 2008 وبناء على مبادرة ملكية تم افتتاح فرع للمصنع في مدينة الشوبك وتم تشغيل المئات من فتيات المنطقة، ويعمل فيه حاليا (72) فتاة من فتيات الشوبك؛ علما بأن المصنع لا يحقق أية أرباح. ومع ذلك فإن أصحاب المصنع يقولون بأنه خدمة للمجتمع المحلي في الجنوب واحتراما لرغبة جلاله الملك تم الاستمرار في العمل بهذا المصنع.
- مصنع سما للعصائر والمياه المعدنية.

أطلقت شركة سما للصناعات الغذائية منتجها الأول تحت اسم "سما مياه معدنية طبيعية" عام 2009، حيث أشاد مدير عام الشركة حينها بالرؤية الثاقبة لجلالة الملك عبدالله الثاني والتي كان من نتائجها أن قام جلالته بزيارة خاصة لمنطقة الشوبك حيث أوصى جلالته بالاستثمار في منطقة الشوبك والاستفادة من مواردها الطبيعية المتوفرة والوفيرة وتأمين فرص عمل لأهالي المنطقة. حيث أن هذه الرؤية كانت مصدر الإلهام لتأسيس شركة سما للصناعات الغذائية في منطقة الشوبك التي تتوفر فيها المياه الطبيعية المعدنية بأعلى المواصفات الصحية وأفضلها كما أن هذا المشروع يعتبر تكمة للاستثمار الزراعي العائد لعائلة الهشلمون في منطقة الشوبك، حيث أن هذه المشاريع ستكون ايجابية لأهل المنطقة من خلال فرص العمل التي توفرها لهم وما تجلبه من اهتمام محلي بل ودولي للمنطقة وقاطنيها.

وتزيد قيمة استثمارات مشروع شركة سما للصناعات الغذائية على 8 ملايين دينار أردني. وتم إنشاؤه في منطقة الشوبك على قطعة أرض مساحتها 6000 متر مربع تم استغلال 4500 متر مربع منها للمباني والإنشاءات التي تلبي احتياجات الإنتاج والخدمات الضرورية التابعة لها. وكانت الشركة عند انطلاقتها تعمل بجهود ما يزيد على 60 موظفا أردنيا استفادوا مما توفره الشركة من

فرص عمل تنعكس إيجاباً على مستوى حياتهم. وهذا العدد قابل للزيادة أو المضاعفة في المستقبل القريب حين يتم تشغيل باقي خطوط إنتاج المنتجات الأخرى غير المياه المعدنية حيث أن هذا التوسع في خطوط الإنتاج والتنوع فيما تنتجه الشركة هو جزء من مخططاتها المستقبلية التي ستعمل الشركة على تنفيذها ضمن سياستها التوسعية في المستقبل المنظور.

– هذا وقد بلغ عدد التجار والأفراد العاملين بالمهن والنشاطات التجارية بكافة أنواعها المكلفين ضريبياً نحو (5013) مكلف فقط، منهم (3000) مكلف مسجل لدى دائرة ضريبة الدخل والمبيعات. مع ضرورة التنويه إلى أن الحكومة الأردنية تسعى لتوسيع قاعدة الطبقة الوسطى، وتم إصدار القانون المؤقت رقم (28) لسنة 2009 لبدء العمل عام 2010، لتصبح الدخل المعفاة من ضريبة الدخل بواقع (24) ألف دينار سنوياً.

- كما تقوم مديرية صناعة وتجارة محافظة معان بتقديم الخدمات للمواطنين على النحو التالي:
- يتواجد في المحافظة (29) مخبز يتم تزويدها بحوالي (31) طن يومياً من الطحين المدعوم، وكذلك يوجد (6) مراكز لتوزيع الطحين البلدي المدعوم، وبمخصصات شهرية تبلغ (185) طن.
- يقوم قسم المخزون في المديرية بتأمين مربى الثروة الحيوانية بمادتي الشعير والنخالة بأسعار مدعومة، وذلك بواقع (4250) طن من الشعير و(1020) طن من النخالة شهرياً.
- أما الخدمات التي يتم تقديمها للمواطنين في قسم السجل التجاري فهي: منح سجلات وأسماء تجارية للمستثمرين، وشطب سجلات وأسماء تجارية في حال طلب أصحاب العلاقة، والتعديلات القانونية على السجلات والأسماء التجارية من حيث تغيير الموقع الرئيسي أو فتح فروع أو تعديل الغايات التجارية أو رفع قيمة رأس المال أو نقل الملكية، وإصدار شروحات عن السجلات التجارية حسب الطلب، وتصديق شهادات المنشأ للمصدرين الصادرة عن الغرف التجارية، وإصدار بطاقة المستورد.

## المناطق التنموية:

- لا يوجد في لواء الشوبك أو قضاء أدرح أي منطقة تنموية أو مرفق تابع لأي منها.
- لا تتوفر معلومات مستقلة، عن هذا القطاع تخص لواء الشوبك وقضاء أدرح. في حين تتوفر معلومات في هذا الإطار على مستوى المحافظة بشكل عام.
- يعتبر القطاع الزراعي من أكبر القطاعات الاقتصادية على مستوى منطقتي الدراسة.
- بلغ عدد المشاريع التجارية حوالي 1117 مشروع ما بين صغير ومتوسط وكبير منتشرة بمختلف مناطق المحافظة، غير ان 80% من هذه المشاريع تتركز في لواء قسبة معان كونها مركز المحافظة وتعتبر السوق الرئيسي لجميع سكان المحافظة بل حتى لسكان بعض محافظات اقليم الشمال كعجلون وجرش والمفرق.
- تشرف على هذا القطاع غرفة تجارة معان من حيث شهادات التسجيل، كما تقوم الغرفة بعقد العديد من الاجتماعات والجلسات التوعوية حول الفرص الاستثمارية المتوفرة.
- رغم ذلك فإنه لا يمكن القول ان جميع المستثمرين والعاملين بهذا القطاع على تواصل مستمر مع الغرفة، الأمر الذي يحد بشكل كبير من العمل على التعريف بهذه الفرص للجميع، كما انه يحد من محاولات تنظيم هذا القطاع وتصنيفه، حيث تفتقر اغلب المؤسسات ذات العلاقة بمعلومات واضحة ودقيقة حول هذا القطاع.
- يمكن تفسير الزيادة الكبيرة بعدد المنشآت العاملة بهذا القطاع، بسبب اعتقاد الأغلبية انه لا يحتاج الى خبرات إدارية ومحاسبية وتسويقية كبيرة.

## أبرز التحديات التي تواجه القطاع الصناعي:

- عدم وجود ايدي عاملة متخصصة بكفاءة عالية
- قلة راس المال العامل لدى سكان المنطقة
- تنافر المناطق عن بعضها البعض

## التاسع عشر: التجارة

### قطاع التجارة والخدمات

يعتبر قطاع التجارة من القطاعات المحدودة العمل في منطقتي عمل المشروع وذلك بسبب عدة عوامل ادت الى الحد منها ومن اهم هذه العوامل هي البيئة الطاردة لمنطقة الشوبك وقضاء اذرح حيث تعتبر من اعلى نسب الهجرة في المملكة

#### أبرز التحديات التي تواجه القطاع التجاري:

- تباعد المسافات بين التجمعات السكانية.
- انخفاض مستويات الدخل للأسر والأفراد، وارتفاع معدل التضخم.
- الهجرة الدائمة من لواء الشوبك الى المحافظات الاخرى

#### قطاع الخدمات:

يشكل قطاع الخدمات 75% من الأنشطة الاقتصادية على مستوى المملكة، وينطبق هذا الأمر على النشاط الاقتصادي في محافظة معان، اذ يعتبر هذا القطاع الأكبر مقارنة بقطاعات الصناعة والزراعة والتجارة.

#### أبرز التحديات التي تواجه القطاع الخدمي:

- عدم التعاون والتنسيق من قبل بعض الجهات المعنية بالقطاعات المتنوعة الموجودة لإنجاز ما هو مطلوب.
- عدم اهتمام الجهات المعنية بالطرق النافذة وخدمات الإنارة والأرصفة.
- تقادم خط نقل الركاب الداخلي والخارجي في منطقتي عمل المركز.

### العشرون: التمويل

لا يوجد في لواء الشوبك الا (3) فروع لبنوك تجارية هي الاسلامي الاردني والقاهرة عمان والاسكان. اما في قضاء اندرح فلا يتوفر أي مؤسسة إقراضية.

### 18.1 أبرز التحديات التي تواجه القطاع التمويلي:

- عدم وجود مشاريع كبرى في المنطقة.
- ارتفاع نسبة الفائدة لدى الجهات التمويلية
- ضعف الكفالات والضمانات
- قلة المؤسسات والبرامج التمويلية



واحد وعشرون: تحليل أبرز الأبعاد التنافسية في اللواء:

جدول رقم (54)

<u>نقاط الضعف</u>	<u>نقاط القوة</u>
<ul style="list-style-type: none"> <li>- تباعد المسافات بين التجمعات السكانية.</li> <li>- انخفاض مستويات الدخل للأسر والأفراد</li> <li>- (61.6%) من القوى العاملة تعمل في القطاع العام.</li> <li>- ارتفاع نسبة البطالة خصوصا بين حملة الشهادة الجامعية من الذكور والإناث وعدم حصولهم على فرص عمل في ظل تزايد طلبات التوظيف بديوان الخدمة المدنية والسعي نحو الوظيفة الحكومية بالدرجة الأولى.</li> <li>- عدم توفر فرص عمل للسكان المحليين في المزارع المحيطة لتدني الأجور واستبدالها بالعمالة الوافدة من قبل أصحاب المزارع.</li> <li>- تحول أهالي المنطقة من حيازة الماشية واستقرارهم من أجل تعليم أبنائهم وتقلص حجم القطيع والتغيرات الاجتماعية الأخرى المرافقة لهذا التغير.</li> <li>- تدني مساهمة المرأة في العمل التنموي والمشاريع المدرة للدخل</li> <li>- افتقار المنطقة للمراكز التدريبية المهنية لتشغيل الشباب والحد من مظاهر البطالة والفقر</li> <li>- ارتفاع معدل حجم الأسرة الذي يبلغ (5.9) فرد في منطقتي الدراسة.</li> </ul>	<ul style="list-style-type: none"> <li>- الموقع الجغرافي لمنطقة أدرح التي تتوسط كل من قصبه معان ولواء الشوبك ولواء البتراء.</li> <li>- وجود العديد من المعالم الأثرية والتاريخية وأهمها قلعة الشوبك، وجبل التحكيم، ومعسكر أدرح الروماني.</li> <li>- توفر الأراضي للاستثمارات المختلفة.</li> <li>- وجود جامعة الحسين بن طلال بالقرب من أدرح، وكلية مجتمع الشوبك.</li> <li>- وجود العديد من الاستثمارات الزراعية في منطقة الشوبك والمحمدية.</li> </ul>
<u>التحديات</u>	<u>الفرص</u>
<ul style="list-style-type: none"> <li>- توالي مواسم الجفاف.</li> <li>- قلة المصادر المائية.</li> <li>- ارتفاع أسعار المدخلات الإنتاجية.</li> <li>- تكيف السكان مع التغيرات التنموية والاقتصادية.</li> <li>- انخفاض المخصصات الرأسمالية في الموازنة العامة.</li> </ul>	<ul style="list-style-type: none"> <li>- إمكانية جذب الاستثمارات الخارجية لاستغلال الخامات المعدنية الموجودة في جبال الشوبك الغربية !.</li> <li>- التطبيق التدريجي لأسلوب اللامركزية في إدارة المحليات.</li> </ul>