

دراسة الواقع الاقتصادي والاجتماعي
محافظة العاصمة
السنة 2021

خارطة منطقة العمل

خارطة عمان



جدول المحتويات

صفحة	البيان	التسلسل
4	الموقع الجغرافي والتقسيمات الادارية والسكان	1
14	الخصائص الطبيعية و المقومات الاقتصادية	2
19	خدمات الرعاية الاجتماعية والمعونة الوطنية	3
22	الشباب	4
24	قطاع المرأة	5
25	الثقافة	6
26	التعليم	7
29	التدريب المهني	8
31	الصحة	9
35	البنية التحتية	10
36	النقل العام	11
38	المياه	12
40	الطاقة	13
42	الاتصالات	14
43	البيئة	15
44	السياحة	16
46	الزراعة	17
49	الصناعة	18
50	التجارة والخدمات	19
52	التمويل	20
54	تحليل ابرز الابعاد التنافسية	21

أولاً: الموقع الجغرافي والتقسيمات الإدارية والتنظيمية والسكان:

1.1 الجغرافيا والسكان:

- تعتبر محافظة العاصمة المحافظة الأكبر من حيث عدد السكان والمساحة مقارنة مع باقي المحافظات
- تقع محافظة العاصمة وسط المملكة ويحدها من الشمال محافظة جرش ومن الجنوب محافظات معان والكرك ومادبا ومن الشرق محافظة الزرقاء ومن الغرب محافظة مادبا.
- تبلغ مساحة محافظة العاصمة (7,579) كم مربع، وتم تقسيمها إلى تسعة ألوية وبلغ عدد سكانها حسب نتائج التعداد العام للسكان والمساكن للعام 2020 نحو (4,536,500) نسمة اردنيين وغير اردنيين. والجدول التالي يبين التقسيمات الإدارية للعاصمة عمان وأعداد السكان:

جدول رقم (1)

توزيع السكان على ألوية العاصمة (نسمة)			اللواء
المجموع	إناث	ذكور	
968940	448530	520410	لواء قصبه عمان
1082300	514240	568060	لواء ماركا
659570	304640	354930	لواء القويسمة
842180	391070	451110	لواء الجامعة
415860	194750	221110	لواء وادي السير
191800	79170	112630	لواء سحاب
133580	54070	79510	لواء الجيزة
95510	44010	51500	لواء الموقر
146760	70020	76740	لواء ناعور
4536500	2100500	2436000	المجموع
10806000	5084000	5722000	المجموع للمملكة
42.0	41.3	42.6	النسبة الى المملكة

* المصدر: دائرة الإحصاءات العامة 2020

حيث يلاحظ أن لواء ماركا احتل المرتبة الأولى من حيث عدد سكان في المحافظة حيث بلغ عدد سكانه 1082300 نسمة فيما احتل لواء الموقر المرتبة الأخيرة وبعدهد سكان بلغ نحو 95510 نسمة، فقد شكل عدد سكان لواء ماركا نحو 23.9% من اجمالي عدد سكان المحافظة، فيما تصل الكثافة السكانية في محافظة العاصمة الى نحو 598.5 شخص/كم².

اللاجئون والمخيمات

يوجد في العاصمة عمان مخيمين اثنين (مخيم الوحدات، مخيم الحسين) من أصل 10 مخيمات منتشرة في المملكة، فيما بلغ عدد اللاجئين السوريين في العاصمة عمان حسب مفوضية الامم المتحدة لشؤون اللاجئين للعام 2020 نحو 197.08 ألف لاجئ سوري.

مخيمات اللاجئين الفلسطينيين:

1. مخيم الوحدات:

أولاً: معلومات عامة

- تأسس مخيم الوحدات عام (1955) على مساحة (479.164) دونم.
- عدد السكان حسب قيود وكالة الغوث الدولية لسنة 2017 (58311) نسمة.
- عدد العائلات (12630) عائلة.
- عدد الوحدات السكنية (2130) وحدة، مساحة الوحدة 100م تقريباً.
- مساحة الطرق المعبدة "خلطة اسفلتية" (72925)م².
- مساحة الطرق والممرات الخرسانية (24402)م².
- عدد الأعمدة الكهربائية (550) عامود.
- نسبة ربط المنازل بشبكة الصرف الصحي 100%.
- نسبة اشتراك المنازل بشبكة مياه الشرب 100%.

ثانياً: قطاع الخدمات العامة

- مكتب دائرة الشؤون الفلسطينية عدد (1)
- لجنة خدمات المخيم عدد (1)
- مركز أمني عدد (1)
- الأندية عدد (1)

- المخابز عدد (10)
- المساجد عدد (7)
- صيدليات عدد (8)
- مكتب بريد عدد (1)
- المحلات التجارية عدد (2500)
- عيادات خاصة عدد (21)
- مكتب منطقة جنوب عمان /وكالة الغوث الدولية عدد (1)
- مكتب مدير خدمات المخيم/ وكالة الغوث الدولية عدد (1)

ثالثاً: قطاع التعليم

- مدارس تابعة لوكالة الغوث الدولية (16) مدرسة (ذكور و اناث).
- لا يوجد مدارس حكومية داخل المخيم.
- عدد الحضانات(2).
- عدد رياض الأطفال(3).

رابعاً: قطاع الصحة

1.المراكز الصحية تابعة لوكالة الغوث الدولية.

- أ.عيادة الوحدات الرئيسية(قلب, عيون, أطفال, نسائية, باطنية)
- ب. مركز الامومة والطفولة (نسائية وطب عام)

- 2. المركز الطبي الخيري(لجنة الزكاة)
- 3. مركز طب الساهرة(طب عام) يتبع جهات خاصة
- 4. عيادات خاصة عدد(21)

خامساً: قطاع الخدمات الاجتماعية

- عدد العائلات التي تتقاضى معونة من الجهات الخيرية(440) عائلة
- عدد العائلات التي تتقاضى معونة من وكالة الغوث الدولية(165) عائلة

2.مخيم الحسين:

أولاً:معلومات عامة

- تأسس مخيم الحسين عام(1952) على مساحة (445.241) دونم.
- عدد السكان حسب قيود وكالة الغوث الدولية لسنة 2017 (32217) نسمة.

- عدد العائلات (7502) عائلة.
- عدد الوحدات السكنية(2488) وحدة, مساحة الوحدة 100م تقريبا.
- مساحة الطرق المعبدة "خلطة اسفلتية" (77455)م².
- مساحة الطرق و الممرات الخرسانية(16375)م².
- عدد الأعمدة الكهربائية (450)عامود.
- نسبة ربط المنازل بشبكة الصرف الصحي 100%.
- نسبة اشتراك المنازل بشبكة مياه الشرب 100%.

ثانياً: قطاع الخدمات العامة

- مكتب دائرة الشؤون الفلسطينية عدد(1)
- لجنة خدمات المخيم عدد(1)
- مركز أمني عدد(1)
- الأندية عدد(1)
- المخابز عدد(5)
- المساجد عدد(5)
- صيدليات عدد(6)
- المحلات التجارية عدد(850)
- عيادات خاصة عدد(17)
- مكتب مدير المخيم /وكالة الغوث الدولية عدد(1)
- عيادات خاصة عدد(11)

ثالثاً: قطاع التعليم

- مدارس تابعة لوكالة الغوث الدولية(6) مدرسة (ذكور و اناث).
- لا يوجد مدارس حكومية داخل المخيم.
- عدد رياض الأطفال.(2)

رابعاً: قطاع الصحة

- 1.المراكز الصحية تابعة لوكالة الغوث الدولية.
- أ.المركز الصحي الرئيسي, شارع 25 العلوي (عام, أطفال, نسائية, أسنان)
2. المركز الطبي لجنة الزكاة الطبي

خامساً: قطاع الخدمات الاجتماعية

- عدد العائلات التي تتقاضى معونة من الجمعيات الخيرية(650) عائلة
- عدد العائلات التي تتقاضى معونة من وكالة الغوث الدولية(400) عائلة

2.1 التقسيمات الإدارية:

تتشكل محافظة العاصمة من 9 ألوية وهي:

1. لواء قصبة عمان: ومركزه العبدلي ويشمل مناطق أمانة عمان الكبرى العبدلي، رأس العين، المدينة، زهران، اليرموك، بدر، وتبلغ مساحة اللواء نحو 45.3 كلم²، فيما بلغ عدد سكان اللواء للعام 2020 نحو 968940 نسمة، موزعة على التجمعات كالتالي:

التجمعات	عدد الذكور	عدد الإناث	مجموع عدد السكان	عدد الأسر
العبدلي	97798	89359	187157	43953
رأس العين	96222	70021	156243	32233
المدينة	23523	16083	39606	8671
زهران	64698	57025	121723	30473
اليرموك	111329	93306	204635	42632
بدر	136840	122736	259576	55073
المجموع	520410	448530	968940	213035

يكتسب لواء القصبة أهميته كون اختصاصه يشمل وسط العاصمة ويشكل مركز ثقل سكاني واقتصادي، كما يحتوي على معظم مؤسسات الدولة الرسمية والبعثات الدبلوماسية للدول الشقيقة والصديقة مما يجعل موقع القصبة من أهم المواقع ضمن اختصاص المحافظة.

لواء القصبة غني بالمواقع الأثرية والسياحية مثل جبل القلعة والمدرج الروماني وسبيل الحوريات، وينتشر في أرجاء اللواء العديد من الأسواق الشعبية ويعمل بها قطاع عريض من مختلف شرائح المجتمع. كما يوجد العديد من الفنادق السياحية على اختلاف تصنيفاتها والعديد من المستشفيات الخاصة والتي تشكل رافداً للسياحة والاقتصاد الوطني.

يوجد في اللواء مخيمين من أكبر المخيمات على مستوى المملكة من حيث عدد السكان والمساحة وهما مخيم الوحدات ومخيم الحسين.

2. لواء ماركا: ويقع وسط محافظة العاصمة من الجهة الشرقية ومركزه ماركا وتشمل التجمعات طارق، ماركا (الشمالية والجنوبية)، النصر، بسمان، تبلغ مساحة اللواء نحو 262.4 كلم²، ويمتاز بكونه من اكبر الأولوية في محافظة العاصمة من حيث المساحة وعدد السكان، فيما بلغ عدد سكان اللواء للعام 2020 نحو 1082300 نسمة موزعين على النحو التالي:

التجمعات	عدد الذكور	عدد الاناث	مجموع عدد السكان	عدد الأسر
طارق	102188	96130	198318	42348
ماركا	89153	78495	167648	35945
النصر	153591	139401	292992	60820
بسمان	223128	200214	423342	90022
المجموع	568060	514240	1082300	229135

يمتاز اللواء كذلك باحتوائه على العديد من المصانع والشركات التجارية والتي تشكل رافداً اقتصادياً للعاصمة عمان، كما يحتوي على العديد من المؤسسات الحكومية والكليات والجامعات.

3. لواء القويسمة: وتشمل التجمعات القويسمة، الجريدة، وأبو علندا والرجيب وخريبة السوق، جاوا واليادودة، إضافة إلى أم القصير والمقابلين، وتبلغ مساحة اللواء نحو 120.1 كلم²، وتقع متصرفية لواء القويسمة في الجنوب الشرقي من محافظة العاصمة، هذا وقد بلغ عدد سكان اللواء للعام 2020 نحو 659570 نسمة موزعين كالتالي:

التجمعات	عدد الذكور	عدد الاناث	مجموع عدد السكان	عدد الأسر
القويسمة والجريدة وابوعلندا والرجيب	181804	154132	335936	67973
خريبة السوق وجاوا واليادودة	113190	97541	210731	41376
ام قصير والمقابلين	59936	52967	112903	23772
المجموع	354930	304640	659570	133121

ويمتاز اللواء بأنه ذو نسيج اجتماعي متنوع إضافة الى طابعها التجاري والصناعي.

4. لواء الجامعة: ويقع في الجزء الغربي الشمالي من العاصمة عمان، تبلغ مساحته نحو 120.81 كلم² ومركز اللواء في منطقة الجبيهة، ولا يوجد ضمن اختصاص لواء الجامعة بلديات بل خمسة مناطق تتبع أمانة عمان الكبرى وتشمل الجبيهة وصويلح وتلاع العلي وخلدا وأم السماق، أبو نصير وشفا بدران، ويبلغ عدد سكان اللواء للعام 2020 نحو 842180 نسمة موزعين كالتالي:

التجمعات	عدد الذكور	عدد الاناث	مجموع عدد السكان	عدد الأسر
الجبيهة	119576	103608	223184	53222
صويلح	94745	76204	170949	37472
تلاع العلي وخلدا وأم السماق	150511	133619	284130	70822
إسكان ابونصير	42248	39809	82057	18733
شفا بدران	44030	37830	81860	17582
المجموع	451110	391070	842180	197832

ويمتاز اللواء بارتفاع المستوى التعليمي والثقافي، إضافة الى العديد من الوزارات والمؤسسات والدوائر الرسمسة والجامعات سواء الحكومية أو الخاصة وعلى رأسها الجامعة الأردنية، إضافة الى العديد من الفعاليات والمؤسسات الاقتصادية.

5. لواء وادي السير: ويقع في الجزء الغربي من العاصمة، والى الجنوب الغربي من صويلح، يبلغ مساحته نحو 144.57 كلم²، تم ترفيع منطقة وادي السير الى لواء عام 1996، ومركزه وادي السير ويشمل مناطق أمانة عمان الكبرى وادي السير، بدر الجديدة، مرج الحمام، والمدن والقرى التابعة لها والبالغ عددها 12 قرية وتجمع سكاني وهي البصة، عراق الأمير، ابوالسوس، البحات، الألمانية والقصبات، الرجاحة، الثغرة، الحامدية، وادي الشتا، الطبقة، الدبة، أم نجاصه.

بلغ عدد سكان اللواء للعام 2020 نحو 415860 نسمة موزعين كالتالي:

التجمع	عدد الذكور	عدد الاناث	مجموع عدد السكان	عدد الأسر
وادي السير	146722	127030	273752	66406
بدر الجديدة	10523	9829	20252	4394

21392	93715	44727	48988	مرج الحمام
4743	28021	13144	14877	باقي القرى
97935	415860	194750	221110	المجموع

ويمتاز اللواء بموقعه الجغرافي ويمثل حلقة وصل بين مركز المحافظة وعمان الغربية إضافة الى وجود العديد من المناطق السياحية والمناظر الطبيعية الخلابة والذي يمثل رافداً سياحياً للعاصمة عمان.

6. لواء سحاب: يقع في الجزء الجنوبي الشرقي من محافظة العاصمة، ومركزه سحاب ويشمل المدن والقرى التالية: سحاب، العبدلية، زملة العليا، الخشافية المالية، الخشافية الجنوبية، المناخر، قعفرور، وتبلغ مساحته نحو 482.7 كلم²، وبلغ عدد سكان اللواء للعام 2020 نحو 191800 نسمة كالتالي:

التجمع	عدد الذكور	عدد الإناث	مجموع عدد السكان	عدد الأسر
سحاب	112630	79170	191800	36475
المجموع	112630	79170	191800	36475

يوجد في اللواء أكبر تجمع صناعي في المملكة وهي مدينة الملك عبد الله الثاني الصناعية، إضافة الى شبكة طرق تربط بين العاصمة والحدود السعودية العراقية، وأيضاً يمر به شارع عمان التنموي كما يوجد فيه محطة توليد كهرباء شرق عمان.

7. لواء الجيزة: يقع جنوب شرق محافظة العاصمة، تأسست أول مديرية ناحية عام 1973 وفي العام 1985 تم ترفيعها الى قضاء وفي العام 1996 تم ترفيعها الى لواء، علماً بأن اللواء يضم قضاء أم الرصاص.

يتبع اللواء ثلاث بلديات وهي: بلدية الجيزة الجديدة، بلدية أم الرصاص الجديدة، بلدية العامرية الجديدة، كما يشمل مجموعة من المدن والقرى من بينها: الجيزة، أم العمد، اللبن، القسطل، منجا، الطنيب، الزيتونة، ارنييه الغربي، جلول، المنارة، الخضراء.

تبلغ مساحة اللواء نحو 2,621 كلم² فيما يبلغ عدد سكان اللواء للعام 2020 نحو 133580 نسمة كالتالي:

التجمع	عدد الذكور	عدد الإناث	مجموع عدد السكان	عدد الأسر
قضاء الجيزة	71185	46730	117915	2051
قضاء أم الرصاص	8325	7340	15665	2883
المجموع	79510	54070	133580	4934

يعتبر لواء الجيزة من أكبر ألوية محافظة العاصمة ويشكل ما نسبته 72% من مساحة محافظة العاصمة، ويمتاز اللواء بوقوعه على الطريق الدولي الذي يربط محافظة العاصمة بمحافظة العقبة، إضافة الى وفرة المواقع السياحية والأثرية، ويعتبر اللواء مركز لجذب الاستثمارات والمشاريع الصناعية والاسكانية لقربه من مركز العاصمة ولاحتضانه مطار الملكة علياء الدولي.

8. لواء ناعور: يقع جنوب غرب العاصمة عمان، ويشمل قضاء ناعور وأم البساتين وحسبان، والتي تشمل مجموعة من المدن والقرى التالية: ناعور- العدسية - المنشية - ام القطين - قره تركي - ادبيان - المنصورة - البنيات - ام السماق - بصة ناعور- سيل الحسبان - العامرية - العالية - بلعاس - زيود - ابونقله. تبلغ مساحة اللواء نحو 87.6 كلم² فيما بلغ عدد سكان اللواء للعام 2020 نحو 146760 نسمة موزعين كالتالي:

التجمع	عدد الذكور	عدد الاناث	مجموع عدد السكان	عدد الاسر
ناعور	46600	42820	89420	19192
أم البساتين	11820	10270	22090	4389
حسبان	18320	16930	35250	7237
المجموع	76740	70020	146760	30818

ويمتاز اللواء بوجود العديد من المناطق ذات المناظر الطبيعية الخلابة والأراضي الزراعية، تجدر الإشارة الى انه تم ترفيع المنطقة الى لواء في العام 1996.

9. لواء الموقر: يقع في الجهة الجنوبية الشرقية لمحافظة العاصمة، ويشمل قضاء رجم الشامي، ويشمل العديد من المدن والقرى ومن بينها: الموقر - النقيره - الفيصلية - الذهبية الشرقية - مغاير مهنا - السومرية، تبلغ مساحة اللواء نحو 608.5 كلم² فيما بلغ عدد السكان للعام 2020 نحو 95510 نسمة موزعين كالتالي:

التجمع	عدد الذكور	عدد الاناث	مجموع عدد السكان	عدد الاسر
الموقر	29800	24260	54060	9840
رجم الشامي	21700	19750	41450	7985
المجموع	51500	44010	95510	17825

تجدر الإشارة الى أنه تم استحداث اللواء في العام 1996 فيما تم استحداث قضاء رجم الشامي في العام 2001 ضمن لواء الموقر.

كما يوجد في محافظة العاصمة 8 مجالس بلدية غير تابعة لأمانة عمان الكبرى بالإضافة الى مناطق الأمانة تشكل ما نسبته 8% من مجموع عدد بلديات المملكة.

3.1 مؤسسات المجتمع المدني والفعاليات المنظمة:

جدول (2)

مؤسسات مجتمع مدني	جمعيات خيرية	جمعيات تعاونية
محافظة العاصمة	2,303	365

الجمعيات الخيرية:

بلغ عدد الجمعيات الخيرية في العاصمة عمان نحو 2,303 جمعية للعام 2020، توزعت ما بين 1,083 جمعية خيرية تابعة لوزارة التنمية الاجتماعية ونحو 665 جمعية تابعة لوزارة الداخلية و 287 جمعية تابعة لوزارة الثقافة والباقي على الوزارات الأخرى.

الجمعيات التعاونية:

بلغ عدد الجمعيات التعاونية حسب محافظة العاصمة للعام 2020 نحو 365 جمعية توزعت ما بين زراعية، إسكان، متعدد الأغراض، نسائية، منفعة متبادلة، تشكل نحو 24.2% من اجمالي عدد الجمعيات التعاونية العاملة في المملكة والبالغة 1507 جمعية، فيما بلغ متوسط عدد أعضاء الجمعيات التعاونية نحو 117 شخص للجمعية.

ثانيا: الخصائص الطبيعية والمقومات الاقتصادية

2.1 الميزة النسبية:

تعتبر العاصمة عمان المركز التجاري و الإداري للأردن وقلبه الاقتصادي و التعليمي ، تقع محافظة العاصمة على جبال وترتفع عن سطح البحر نحو 750 م ، حيث تمتد عمان بشكل رئيسي فوق عشرين جبلا تقريبا على طول المدينة وعرضها ومن أهم جبالها السبعة الأوائل جبل الجوفة، جبل التاج ، جبل النزهة ، جبل النصر ،جبل الأشرفية ، جبل النظيف، و الجبل الأخضر بالإضافة إلى جبل عمان و جبل اللوييدة وجبل الحسين وجبل القلعة ، يعتبر الطقس في العاصمة عمان معتدل بشكل عام ، حيث يسود مناخ متوسطي معظم مناطق العاصمة ، خصوصا في المرتفعات ، بينما يسود بعض مناطقها المناخ شبه الصحراوي وخاصة في المناطق الشرقية منها .

يبلغ متوسط معدل هطول الأمطار في عمان نحو 200 ملم، في حين بلغت متوسط درجة الحرارة السنوية في العاصمة عمان نحو 25 درجة مئوية.

2.2 أبرز مؤشرات الخصائص الديمغرافية السكانية والتركيبية العمرية للسكان

يقدر عدد سكان محافظة العاصمة للعام 2020 بنحو 4536500 نسمة، ويشكل نحو 42% من مجموع عدد سكان المملكة، وفيما يتعلق بتوزيع السكان حسب الجنس فتشير الإحصاءات إلى أن نسبة الذكور تصل إلى 53.7% ونسبة الإناث 46.3% من إجمالي سكان المحافظة.

جدول رقم (3)

عدد السكان المتوقع (نسمة)	معدل النمو السكاني	التعدادات السكانية السابقة (نسمة)	
2021		2020	
4677132	3.1	4536500	محافظة العاصمة
11140986		10806000	المملكة

المصدر: التعداد العام للسكان 2020

1. من أبرز المؤشرات الديمغرافية، يلاحظ أن متوسط عدد أفراد الأسرة في محافظة العاصمة يبلغ 4.6 فرد / أسرة، كما أن معدل الإعاقة الديمغرافية في محافظة العاصمة (55%) ويلاحظ تركيز أكثر من نصف السكان في الفئة العمرية ما بين سن (15-64) سنة بنسبة (64.5%)، وهي أعلى من مستوى المملكة (61.4%).

2. والجدول التالي يوضح أبرز هذه المؤشرات على مستوى المحافظة بالمقارنة مع المستوى العام للمملكة:

جدول رقم (4)

التوزيع النسبي للسكان حسب الفئة العمرية			معدل الإعاقة الديموغرافي (%)	عدد الأسر	متوسط عدد أفراد الأسرة (فرد)
أقل من 15 سنة	(15-64) سنة	أكثر من 65 سنة			
31.3	64.5	4.2	55	979560	4.63
34.3	62.0	3.7	61.4	2241918	4.82

حيث يلاحظ من الجدول السابق:

1. انخفاض حجم الأسرة في المحافظة والمقدر بـ 4.6 فرد / أسرة مقارنة مع معدل العام للمملكة والبالغ نحو 4.8 فرد / للأسرة، كما يلاحظ تراجع عدد أفراد الأسرة على مستوى المملكة حيث بلغ سابقاً في العام 2010 نحو 5.3 فرد / الأسرة.

2. ارتفاع نسبة السكان من الفئة العمرية ما بين (15-64) سنة والمقدرة بـ 64.5% وهي أعلى من النسبة العامة للمملكة والبالغة 62% مما يعني الحاجة لمزيد من الخدمات المقدمة لتلك الفئة في قطاع الرعاية الصحية والتعليم.

3. انخفاض معدل الاعالة الديمغرافي في محافظة العاصمة والمقدر بـ 55% عن المعدل العام للمملكة والبالغ 61.4%، مما يعني ان محافظة العاصمة اعلى انتاجية ونشاط اقتصادي من باقي محافظات المملكة وهذا أمر طبيعي كون محافظة العاصمة هي مركز النشاط الاقتصادي للمملكة.

3.2 المؤشرات الاقتصادية وحالة الفقر:

بلغت مؤشرات الدخل والإنفاق السنوي للأفراد والأسر للعام 2013 على النحو التالي:

جدول رقم (5)

متوسط الدخل السنوي (دينار)		متوسط الإنفاق السنوي (دينار)		التقسيمات الإدارية
للفرد	للأسرة	للفرد	للأسرة	
2,289	10,716	2,532	12,079	محافظة العاصمة
1,857	9,258	2,021	10,252	المملكة

المصدر: مسح نفقات ودخل الاسرة 2013

بلغت نسبة الفقر في العاصمة عمان 11.4% مقابل 14.4% على مستوى المملكة حسب مسح ونفقات دخل الأسرة 2010، وعلى الرغم من وجود جيوب فقر في العاصمة عمان الا أنها خلت من مناطق الفقر الشديد حسب تصنيف دائرة الاحصاءات العامة.

تعتبر البطالة من أهم مشكلات الاقتصاد وسوق العمل ، حيث تفاقمت هذه المشكلة في الفترة الماضية نتيجة لعوامل من أهمها التحولات الديموغرافية وزيادة عدد الداخلين الجدد الى سوق العمل الناتج عن ارتفاع معدلات النمو السكاني ، وضعف الموازنة بين نواتج التعليم في مراحلها المختلفة وبين متطلبات سوق العمل ومزاومة العمالة الوافدة للعمالة الأردنية في بعض المهن والتخصصات ، حيث بلغ معدل البطالة في العاصمة عمان نحو 18.9% مقارنة مع 19% على مستوى المملكة

يلاحظ من معدل الدخل والإنفاق السنوي للأفراد والأسر للعاصمة عمان بأنها أعلى منها من مستوى المملكة، حيث بلغ متوسط الدخل السنوي للأسرة في محافظة العاصمة نحو 10,716 دينار مقارنة مع

9,258 دينار على مستوى المملكة وذلك نظراً لأنها محافظة العاصمة هي الثقل الرئيسي لقطاع الأعمال، كما يلاحظ الفجوة السلبية بين متوسط الدخل ومتوسط الانفاق لمحافظة العاصمة والمملكة بشكل عام بمعنى أن الأسر والأفراد ينفقوا أكثر من دخلهم وهذا مؤشر سلبي حيث يتم عادة تغطية تلك الفجوة من خلال الاقتراض من المؤسسات التمويلية سواء الحكومية منها أو الخاصة.

جدول رقم (6)

معدل البطالة	معدل النشاط الاقتصادي المنقح (عدد السكان النشيطين اقتصادياً وأعمارهم 15 سنة فأكثر منسوباً لمجموعة السكان الذين أعمارهم 15 سنة فأكثر)	معدل النشاط الاقتصادي الخام (عدد السكان النشيطين اقتصادياً وأعمارهم 15 سنة فأكثر منسوباً لعدد السكان الكلي)	المؤشر
18.9	35.6%	35.6%	محافظة العاصمة
19	38.1%	38.1%	على مستوى المملكة

المصدر: مسح قوة العمل 2019 دائرة الإحصاءات العامة

• بلغ معدل البطالة خلال الربع الرابع من عام 2020 (24.7%) بارتفاع مقداره 5.7 نقطة مئوية عن الربع الرابع من عام 2019.

• وقد بلغ معدل البطالة للذكور خلال الربع الرابع من عام 2020 (22.6%) مقابل (32.8%) للإناث، ويتضح أنّ معدل البطالة قد ارتفع للذكور بمقدار 4.9 نقطة مئوية وارتفع للإناث بمقدار 8.7 نقطة مئوية مقارنة بالربع الرابع من عام 2019

4.2 واقع القوى العاملة:

- يوجد في العاصمة عمان ثلاث مديريات عمل وثلاث مديريات تشغيل تابعة لوزارة العمل منتشرة في مختلف مناطق العاصمة، هذا وقد سجلت محافظة العاصمة المرتبة الأولى في استحداثها للوظائف كمركز عمل وبنسبة نحو 48% من اجمالي عدد الوظائف المستحدثة على مستوى المملكة.
- تشير سجلات ديوان الخدمة المدنية الى ارتفاع نسبة المتقدمين بطلبات توظيف جديدة في وقد شكلت نسبة الطلبات المقدمة من الإناث نحو 62% من مجمل الطلبات الجديدة.
 - شكل اجمالي العمالة الوافدة الحاصلة على تصاريح عمل في محافظة العاصمة نحو 46% من اجمالي العمالة الوافدة في المملكة، حيث بلغت نحو 150 ألف عامل.
 - بلغ عدد العمال العاملين في مدينة سحاب الصناعية المؤهلة نحو 8,782 عامل منهم 6,573 عامل وافد و2,209 عامل أردني موزعين على 19 شركة داخل المدينة الصناعية.

5.2 التحديات في قطاع العمل والبطالة

- تسببت جائحة كورونا بتفاقم مشكلة البطالة بسبب الاغلاقات وتراجع الحركة الاقتصادية واغلاق كثير من الأنشطة الاقتصادية المشغلة مثل قطاع السياحة
- ارتفاع نسبة البطالة نتيجة ارتفاع عدد السكان وانخفاض النشاط الاقتصادي.
- مزاحمة العمالة الوافدة للعمالة المحلية وخاصة في مهن وتخصصات معينة.
- تدني معدلات الأجور، حيث بلغ الحد الأدنى للأجور نحو 220 دينار.
- ضعف الشراكة بين القطاع العام والخاص فيما يخص بتشغيل الأردنيين.
- سوق العمل غير منظم ويحتاج الى اعادة تقييم.
- نقص في العملة الماهرة بسبب عدم ملائمة مخرجات برامج التدريب لاحتياجات فرص العمل

ثالثاً: خدمات الرعاية الاجتماعية والمعونة الوطنية

1.3 خدمات وزارة التنمية الاجتماعية وصندوق المعونة الوطنية

جدول رقم (8)

العدد	المؤشر
8	عدد مديريات التنمية الاجتماعية
146	عدد مساكن الأسر العفيفة من خلال المكرمة الملكية
504	عدد دور الحضانة
1,200	عدد الجمعيات المتخصصة
25	عدد مراكز ذوي الاحتياجات الخاصة
1,137	عدد حالات ذوي الاحتياجات الخاصة المسجلة
5	عدد دور المسنين

* المصدر: وزارة التنمية الاجتماعية

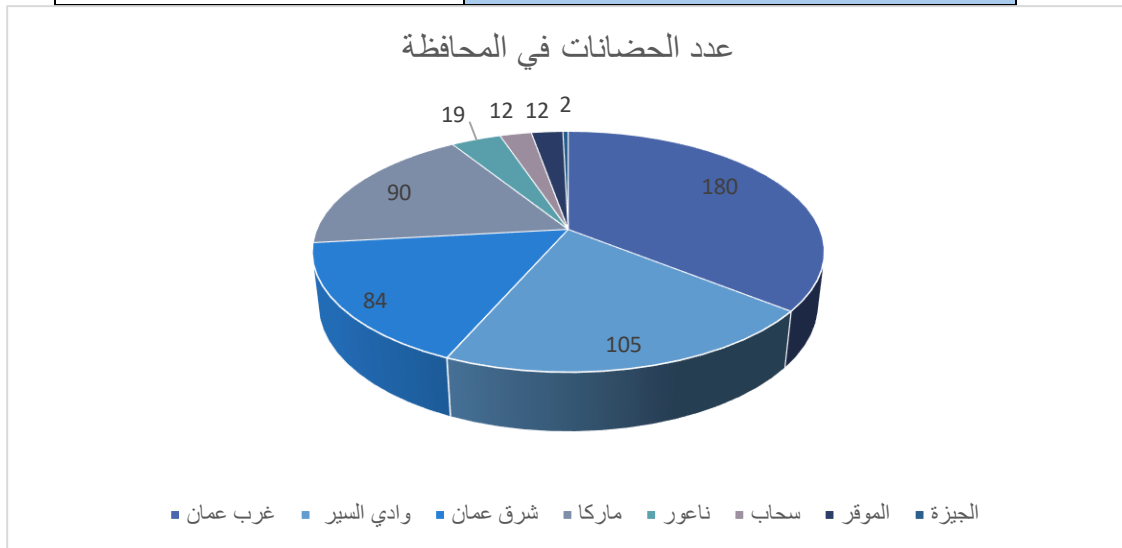
توزعت مديريات التنمية الاجتماعية في العاصمة عمان على مختلف الوية المحافظة، حيث بلغت 8 مديريات للتنمية الاجتماعية في محافظة العاصمة، هذا وقد بلغ عدد الاسر العفيفة من خلال المكرمة الملكية نحو 164 مسكن.

توزعت دور الحضانة في مختلف مناطق محافظة العاصمة لتبلغ نمو 504 حضانة احتلت مديرية تنمية غرب عمان المنطقة الاعلى من حيث عدد الحضانات لتبلغ نحو 180 حضانة واقلها في لواء الجيزة بعدد 2 حضانة.

الجدول التالي يبين توزيع الحضانات في محافظة العاصمة حسب المنطقة واللواء:

جدول (9)

العدد	اللواء/المنطقة
180	غرب عمان
105	وادي السير
84	شرق عمان
90	ماركا
19	ناعور
12	سحاب
12	الموقر
2	الجيذة
504	المجموع



- ومن الخدمات التي يقدمها صندوق المعونة الوطنية: المعونات النقدية المتكررة، المعونات المالية الطارئة، رعاية الاعاقات، تقديم الخدمات والأجهزة الطبية، مساهمة الصندوق في توفير فرص العمل والتدريب لطلبة الجامعات، تقديم المعونات الفورية ومعونات الاغاثة.
- وفيما يلي ملخص توزيع الفئات المستفيدة من برامج صندوق المعونة الوطنية في محافظة العاصمة:

جدول رقم (10)

#	فئة المستفيد	العدد
1	أسر الأيتام	2,126
2	المسنون واسرهم	4,960
3	اسر العاجزين عجزاً كلياً	2,834
4	اسر السجناء والمعتقلين	379
5	الأسرة البديلة	70
6	اسر الغائبين والمفقودين غيبة منقطعة لا تقل عن عام	94
7	الحالات الإنسانية	766
8	الحالات الاستثنائية	76
9	أرملة/ المرأة التي لا معيل	2,041
10	مطلقه/ المرأة التي لا معيل	2,481
11	عزباء/ المرأة التي لا معيل	-
12	اسر الخارجون من السجن	17
13	اسر العاجزون مادياً	263
14	أسر المعوقين	1,869
	المجموع	17,976

* المصدر: صندوق المعونة الوطنية.

التحديات في قطاع خدمات الرعاية الاجتماعية والمعونة الوطنية

- ارتفاع معدلات الفقر والبطالة في افراد المجتمع.
- عدم كفاية المبالغ المصروفة كمعونة للمحتاجين مقارنة بارتفاع الاسعار.
- تراجع المخصصات الخاصة بخدمات الرعاية الاجتماعية والمعونة الوطنية نتيجة تراجع معدلات النمو الاقتصادي.
- ازمة كورونا وما تمثله من تفاقم لمعدلات الفقر والبطالة

1.4 قطاع الشباب:

- يشكل قطاع الشباب الفئة الأكبر بين فئات المجتمع الأردني، وقد ساهمت الحكومة من خلال المجلس الأعلى للشباب في تنمية قدرات الشباب من جميع النواحي الحياتية عن طريق نشر مراكز الشباب في مختلف مناطق محافظة العاصمة ومحافظات المملكة بشكل عام، حيث توجد مدينة الحسين للشباب في منطقة المدينة الرياضية وأخرى في منطقة القويسمة، ويوجد العديد من الجمعيات والمرافق والمراكز الرياضية والشبابية في مختلف مناطق العاصمة عمان.
- تشير التقارير إلى أن 65% من الفئات المستهدفة من قبل صندوق التنمية والتشغيل (صندوق تمويلي) هي من ذوي الأعمار 40 سنة فما دون، وبالتالي فإن غالبية مشاريع الصندوق موجهة للشباب الذين تقل أعمارهم عن 40 سنة، كما أن 30% من المستفيدين من خدمات صندوق التنمية والتشغيل هم من الشباب الجامعيين وحملة الدبلوم، مع الإشارة إلى أن محافظة العاصمة تستحوذ على نحو 22% من إجمالي قيمة القروض الموجهة للمملكة والممنوحة من قبل صندوق التنمية والتشغيل.
- تعتبر المراكز الشبابية المنتشرة في كافة المحافظات أماكن مفتوحة للشباب بكافة شرائحهم ووسيلة للتواصل مع كافة القطاعات الرسمية وغير الرسمية في المجتمع المحلي مثل مؤسسة ولي العهد، الوزارات، الجامعات بالإضافة إلى العديد من مؤسسات المجتمع المدني، حيث بلغ تلك المراكز التابعة لوزارة الشباب في العاصمة عمان نحو 15 مركزاً (9 مراكز للشباب، 6 مراكز للشابات) موزعين على كافة الوية محافظة العاصمة مثل مركز شابات ماركا، مركز شباب ماركا، مركز شابات القويسمة، مركز شباب القويسمة، مركز شابات سحاب، مركز شباب سحاب، مركز شابات العاصمة، مركز شباب العاصمة، مركز شابات ناعور، مركز شباب ناعور، مركز شباب الجيزة، مركز شباب الفيصلية، وجميعها تحتوي على قاعات متعددة الأغراض.
- تقوم هيئة شباب كلنا الأردن والمنتشرة مقراتها في جميع الوية المحافظة بمساعدة الشباب وتقديم الخدمات الرئيسية التي يحتاجها الشباب من تثقيف وتدريب وعمل جماعي ومتابعة وتوجيه.

2.4 التحديات التي تواجه قطاع الشباب:

- ارتفاع معدلات البطالة لدى الشباب خصوصا حملة الشهادات.
- عدم كفاية البرامج التوعوية الخاصة بالشباب.
- قلة المرافق والمراكز الرياضية والشبابية في محافظة العاصمة مقارنة مع عدد السكان وخصوصا الموجهة للإناث.
- أوقات الفراغ الكبيرة لدى هذه الفئة وضرورة استثمارها بالشكل الصحيح.
- صعوبة الحصول على تمويل للمشاريع
- ارتفاع كلفة الأنشطة الترفيهية والرياضية وعدم مقدرة الاسر الانفاق عليها.
- عدم الاهتمام من قبل الجهات الرسمية والمدارس بالنواحي الثقافية والأنشطة الرياضية والترفيهية

خامسا: قطاع المرأة

1.5 قطاع شؤون المرأة:

تنشط في محافظة العاصمة العديد من الجمعيات والتجمعات التي تهتم بشؤون المرأة وتدعمها، حيث يوجد المركز الرئيسي لاتحاد المرأة والعديد من الجمعيات التعاونية واللجان النسائية والتي تعنى بالمرأة، والتي من أهدافها الرئيسية النهوض بواقع المرأة الأردنية ودمجها في عملية التنمية الشاملة، والسعي الى ايجاد توازن حقيقي واقعي ومقبول في الأدوار بين الرجل والمرأة.

تتركز معظم إدارات الاتحادات والجمعيات النسائية في لواء قصبة عمان ولواء وادي السير، فيما تنتشر فروع تلك الاتحادات والجمعيات في باقي ألوية العاصمة عمان، كذلك فان جميع إدارات شركات التمويل الأصغر الموجهة للمرأة تتركز في لوائي قصبة عمان ووادي السير، فيما فروعها منتشرة في جميع ألوية محافظة العاصمة.

2.5 تحديات قطاع المرأة:

- استمرار فكرة المجتمع الذكوري وتفضيل الرجال على النساء في كثير من المجالات.
- ضعف في التشريعات التي تخص المرأة وحقوقها.
- ازدياد معدلات الجرائم بحق النساء وتحت مبررات وأعداء مختلفة.
- ضعف ثقافة العمل.
- ضعف المواصلات وأثره على عمل المرأة.
- ضعف الاهتمام بتعليم المرأة خصوصا في الاطراف والقرى والمخيمات، كما هو الحال في لواء الموقر ولواء الحيزة.

1.6 قطاع الشؤون الثقافية:

يعتبر المركز الثقافي الملكي أحد الدوائر التابعة لوزارة الثقافة والذي يهتم بتعزيز الثقافة الوطنية وتعميق الإحساس بالانتماء الوطني، كما يوجد العديد من المراكز الثقافية في العاصمة عمان مثل: مركز هيا الثقافي، مركز زها الثقافي، مركز الحسين الثقافي، مؤسسة عبد الحميد شومان، داره الفنون، إضافة إلى مجموعة من المراكز الثقافية الأجنبية مثل: المركز الثقافي الأمريكي، الفرنسي، الألماني، البريطاني، الإسباني، الإيطالي.

حيث بلغ عدد الجمعيات الثقافية المسجلة في سجل وزارة الثقافة في محافظة العاصمة نحو 287 جمعية ثقافية، فيما بلغ عدد المهرجات السنوية المقامة من قبل وزارة الثقافة في محافظة العاصمة نحو 6 مهرجانات سنوية وهم: مهرجان الفلم الأردني، مهرجان مسرح الشباب، مهرجان الأغنية الأردنية، مهرجان المسرح الأردني، مهرجان الابداع الطفولي، مهرجان القراءة للجميع (مكتبة الأسرة الأردنية)، فيما بلغ عدد المهرجانات الثقافية والفنية السنوية التي تقيمها الجمعيات الثقافية في محافظة العاصمة نحو 9 مهرجانات، ومن ضمنها مهرجان القدس والذي يقيمه منتدى الوحدات الثقافي.

كما تقوم هيئة تنشيط الثقافة والدائرة الثقافية التابعة لأمانة عمان اكبرى بدعم الفعاليات الثقافية في العاصمة عمان ومتابعتها.

الا ان جائحة كورونا قد أسهمت في توقف معظم الفعاليات الثقافية والرياضية والمهرجانات بسبب الاغلاقات والاشتراطات الصحية المطلوبة

2.6 الفرص الاستثمارية في قطاع الشباب والرياضة والثقافة

ملاعب رياضية

مساح ونوادي مائية

مجمعات رياضية متكاملة

الصناعات الثقافية مثل صناعة الكتب والأفلام والمسرح.

مراكز تدريب مهني متخصصة

1.7 قطاع التعليم:

الجدول التالي يبين أعداد المدارس التابعة لوزارة التربية والتعليم لمحافظة العاصمة وحسب الأولوية:

عدد المدارس				اللواء
المجموع	مختلطة	أناث	ذكور	اللواء
155	43	55	57	قصبه عمان
75	36	9	30	الجامعة
103	39	28	36	القويسمة
37	18	4	15	سحاب
179	77	36	66	ماركا
74	37	9	28	وادي السير
57	28	6	23	ناعور
62	34	3	33	الجيزة
62	34	3	25	الموقر
839	373	153	313	المجموع

المصدر: مركز الملكة رانيا العبدالله لتكنولوجيا المعلومات

حيث يلاحظ من الجدول أعلاه أن أكثر الأولوية بعدد المدارس الحكومية هو لواء ماركا حيث بلغ عدد المدارس الحكومية في اللواء نحو 179 مدرسة وهذا متوازي مع عدد سكان اللواء، حيث يحتل لواء ماركا المرتبة الأولى من حيث عدد السكان.

فيما بلغت عدد المدارس الخاصة في محافظة العاصمة نحو 1,510 مدرسة توزعت على مختلف الوية المحافظة.

هذا وقد بلغت عدد المدارس التابعة لوكالة الغوث الأردنية داخل محافظة العاصمة نحو 80 مدرسة، ليلبغ بذلك عدد المدارس في محافظة العاصمة وعلى اختلاف تصنيفاتها نحو 2,429 مدرسة.

فيما الجدول التالي يبين أعداد الطلاب والمعلمين في العاصمة عمان التابعين لوزارة التربية والتعليم وموزعين حسب الأولوية:

اعداد المعلمين			أعداد الطلاب			اللواء
المجموع	اناث	ذكور	المجموع	اناث	ذكور	
4,330	2,683	1,647	84,364	44,894	39,470	قصبه عمان
2,125	1,340	785	41,140	22,912	18,228	الجامعة
2,928	1,961	967	74,226	42,807	31,419	القويسمة
1,142	733	409	22,104	12,108	9,996	سحاب
5,972	3,625	2,347	116,106	62,797	53,309	ماركا
1,589	997	592	30,485	16,158	14,327	وادي السير
1,222	790	432	19,954	10,797	9,157	ناعور
1,534	977	557	14,621	7,532	7,089	الجيزة
1,098	667	431	14,257	7,344	6,913	الموقر
21,940	13,773	8,167	417,257	227,349	189,908	المجموع

فيما بلغ عدد الطلاب (ذكور واناث) في المدارس الخاصة في العاصمة عمان نحو 274,804 طالب وطالبة وعدد المعلمين نحو 23,103 معلم ومعلمة، وبمعدل معلم واحد لكل 12 طالب، فيما بلغت النسبة في المدارس الحكومية معلم واحد لكل 19 طالب.

هذا وقد بلغ عدد الطلاب (ذكور واناث) في مدارس وكالة الغوث الدولية نحو 34,654 طالب وطالبة فيما بلغ عدد المعلمين نحو 1,945 معلم، وبمعدل معلم واحد لكل 18 طالب.

الجامعات: يوجد في محافظة العاصمة جامعتان حكوميتان هما الجامعة الأردنية والجامعة الألمانية الأردنية و13 جامعة خاصة ونحو 16 كلية من كليات المجتمع، حيث يبلغ إجمالي الطلبة الملتحقين في هذه الجامعات نحو 80 ألف طالب ويشكلون مانسبته 30% من إجمالي عدد الطلبة الملتحقين في جامعات المملكة، وهذه الجامعات تحتوي على جميع التخصصات وتمنح درجة البكالوريوس والماجستير والدكتوراة في العديد من تخصصاتها.

3.7 تحديات قطاع التعليم:

- عدم موازنة مخرجات التعليم الجامعي مع سوق العمل المحلي.
- ضعف مخرجات التعليم وافتقار الطلبة الخريجين إلى المهارات اللازمة للانخراط في سوق العمل.
- زيادة أعداد اللاجئين أدى إلى زيادة الأعباء على المدارس التابعة لوزارة التربية والتعليم وضرورة توفير البيئة التحتية الملائمة لاستقبال زيادة أعداد الطلبة.
- ظاهرة التسرب المدرسي الناجمة عن الأوضاع الاجتماعية والاقتصادية.
- عدم كفاية المدرسين.
- ضعف المناهج
- ضعف التأهيل لدى المدرسين

4.7 الفرص الاستثمارية في قطاع التعليم:

- إنشاء المدارس باستخدام أحدث وسائل التعليم المتطورة.
- إنشاء روضات وحضانات بخدمات متميزة.

ثامنا: التدريب المهني

1.8 واقع التدريب المهني

يتم التدريب المهني لمختلف فئات المجتمع ولكلا الجنسين من خلال مؤسسة التدريب المهني وهي مؤسسة حكومية تقوم بتقديم خدماتها لكافة المواطنين بغض النظر عن مستواهم التعليمي من مبدأ التعليم المستمر مدى الحياة سواء في برنامج الإعداد المهني بكافة مستوياتها المهنية أو برامج رفع الكفاءة لرفع كفاءة العمل الممارس في سوق العمل.

- بلغ عدد مراكز التدريب المهني في العاصمة عمان نحو 12 مركز وبطاقة استيعابية 3,270 متدرب ومتدربة، وتتوزع تلك المراكز على الولاية المحافظة حيث يوجد مركز تدريب في كل لواء فيما المركز الرئيسي للتدريب المهني موجود في لواء وادي السير.
- بلغ عدد المتدربين للعام الماضي نحو 21,504 متدرب ومتدربة، حيث بلغ عدد الذكور 15,709 متدرب والإناث 5,795 متدربة.
- الجدول التالي يبين مراكز المؤسسة المنشرة في محافظة العاصمة وأعداد المنتسبين المنتظمين لكل مركز (ذكورا وإناثاً) إضافة الى التخصصات المتوفرة في كل مركز والطاقة الاستيعابية لتلك المراكز، حيث يلاحظ اختلاف التخصصات المتوفرة ما بين كل مركز واخر تلبية لطبيعة كل لواء ضمن نطاق محافظة العاصمة.

جدول رقم (11)

الطاقة الاستيعابية	التخصصات	أعداد المنتسبين المنتظمين			اسم المركز
		المجموع	اناث	ذكور	
500	كهرباء مركبات، ميكانيك شاحنات، تجليس ودهان مركبات	411	78	333	القويسمة
500	تجارة وديكور، تمديدات صحية، تنجيد، كهرباء سيارات، خراطة، حدادة وألمنيوم، تكييف وتبريد	711	0	711	سحاب
120	طباعة وسكرتاريا، خياطة، تجميل	142	142	0	ماركا اناث

1,000	انتاج طعام، مشروع سياحي، حلويات ومخابز	1,015	116	899	ماركا السياحي
50	طباعة، تصميم وتجليد	16	0	16	المهن المطبعية
250	الفندقة، خياطة، طباعة وسكرتاريا، صياغة الذهب، تجميل، حاسوب	248	130	118	أبو نصير
150	كهرباء تمديدات، التكييف والتبريد، كهرباء سيارات، صناعة الجبس، حلاقة وتزيين	119	41	78	ناعور
500	نجارة وديكور، خراطة، كهرباء تمديدات، تجليس ودهان مركبات، تكييف وتبريد	296	0	296	ماركا ذكور
150	خراطة، حدادة والمنيوم	92	0	92	المعدنية
50	تقنية مياه	35	0	35	التميز للمياه
3,270		3,085	507	2,578	المجموع

المصدر: مؤسسة التدريب المهني

2.8 التحديات التي تواجه التدريب المهني:

- نقص المدربين وارتفاع أجره المدربين.
- امتلاك معظم الأجهزة والمعدات في المراكز، وبعض المراكز مستأجرة مما يزيد من المصاريف.
- نقص في التمويل.
- ارتفاع كلف التدريب مما يحد من البرامج التدريبية
- ضعف مخرجات البرامج التدريبية والحاجة الى الوصول للمستوى الماهر.

تقدم خدمات الرعاية الصحية من خلال ما يلي:

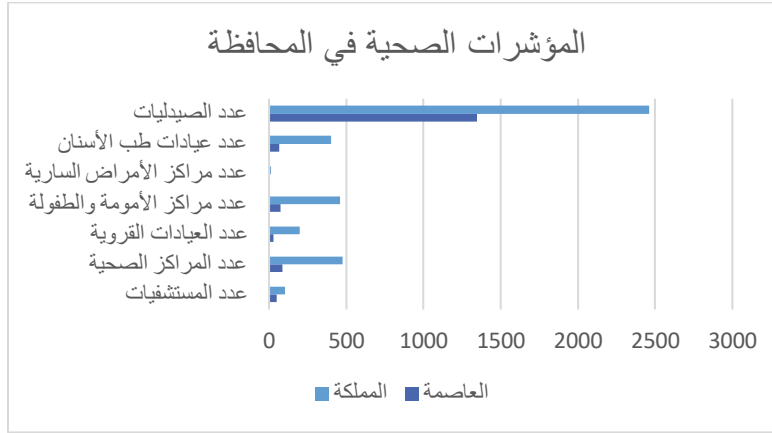
1.9 المستشفيات:

يتوفر في العاصمة عمان مجموعة متكاملة من الخدمات الصحية وذات مواصفات عالمية، حيث تعتبر عمان إحدى وجهات السياحة العلاجية لما تتميز به من خدمات صحية متكاملة، كما تعتبر العاصمة من أكبر المناطق الصحية العلاجية والوقائية، وقد تمثل ذلك في المستشفيات ومراكز الرعاية الصحية الأولية المنتشرة في كافة أرجاء العاصمة، يلاحظ ارتفاع عدد المستشفيات لتصبح نحو 53 مستشفى داخل العاصمة عمان ليصبح بذلك عدد الأسرة نحو 7,178 سرير، فيم ارتفع عدد الصيدليات ليصبح 1,416 صيدلية

جدول (13)

البيان	العاصمة	المملكة
عدد المستشفيات	53	110
عدد الأسرة	7,178	13,731
عدد المراكز الصحية	86	477
عدد العيادات القروية	29	198
عدد مراكز الأمومة والطفولة	74	460
عدد مراكز الأمراض السارية	1	12
عدد عيادات طب الأسنان	65	402
عدد الصيدليات	1,416	2,622

المصدر وزارة الصحة الأردنية



فيما بلغ نسبة التغطية بالتأمين الصحي للأردنيين للعام 2019 للعاصمة عمان نحو 48.2% مقارنة مع 63.8% للمملكة، والجدول التالي يبين نسب الأفراد المؤمنين صحيا لدى مختلف الجهات التأمينية:

جدول (14)

البيان	العاصمة	المملكة
نسبة الأفراد المؤمنين صحيا لدى وزارة الصحة	35.4	33.0
نسبة الأفراد المؤمنين صحيا لدى الخدمات الطبية الملكية	22.3	35.2
نسبة الأفراد المؤمنين صحيا لدى التأمين الخاص	27.3	14.8
نسبة الأفراد المؤمنين صحيا لدى المستشفيات الجامعية	3.7	2.6
نسبة الأفراد المؤمنين صحيا لدى وكالة الغوث	5.0	7.2

9. 2 المراكز الصحية والعيادات:

جدول رقم (15)

العدد	المؤشر
19	- عدد المراكز الصحية الشاملة
67	- عدد المراكز الصحية الأولية
29	- عدد المراكز الصحية الفرعية
47	- عدد المختبرات
17	- عدد مختبرات الأشعة
64	- عدد عيادات الاسنان
114	- عدد عيادات الطب العام
74	- عدد عيادات الاختصاص
76	- عدد مراكز الأمومة

* المصدر: وزارة الصحة الأردنية

9. 3 أبرز التحديات التي تواجه القطاع الصحي

- زادت جائحة كورونا من الضغط على القطاع الطبي كاملا فنسب الاشفال زادت وزادت الحاجة الى اسرة الإنعاش وأجهزة التنفس بالإضافة الى زيادة الحاجة على المستلزمات الطبية واعداد الإصابات والوفيات في الكوادر
- الضغط الكبير على المستشفيات الحكومية بسبب الكثافة السكانية العالية.
- طول فترة الانتظار والإجراءات الإدارية لدى العديد من المستشفيات الحكومية.
- الاعتداءات المتكررة على الطواقم الطبية في المستشفيات.
- عدم كفاية الطواقم الطبية

- نقص بعض الادوية في المستشفيات والمراكز الطبية
- ضعف التجهيزات الطبية في كثير من المستشفيات والمراكز الصحية
- ارتفاع كلفة العلاج
- الحاجة الى إعادة تأهيل كثير من المراكز الصحية

4.9 الفرص الاستثمارية في القطاع الصحي

- المستشفيات المتخصصة والمراكز الصحية.
- صناعة أكياس نقل الدم.
- صناعة الأجهزة الطبية.
- صناعة الأدوية.
- صناعة الأدوات المخبرية.
- مواد التعقيم
- الكمادات

عاشرا: البنية التحتية

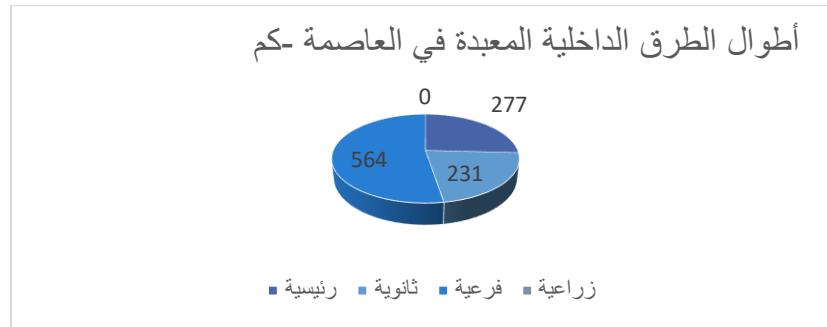
1. 10 قطاعات البنية التحتية والخدمات العامة:

تتوفر في محافظة العاصمة شبكة جيدة من الطرق الرئيسية والفرعية والقروية اضافة الى العديد من الجسور والانفاق والتي تربط التجمعات السكانية داخل المحافظة والمحافظة بباقي مناطق المملكة، وفيما يلي أبرز المؤشرات حول ذلك:

جدول رقم (16)

الأطوال (كم)	الطرق حسب النوع	
277	رئيسية	شبكة الطرق الداخلية المعبدة في العاصمة
231	ثانوية	
564	فرعية	
—	زراعية	
1072	المجموع	

• المصدر: وزارة الأشغال العامة والإسكان 2019.



2. 10 أبرز التحديات التي تواجه البنية التحتية

- الحاجة المستمرة لصيانة واعادة تأهيل العديد من مشاريع البنية التحتية.
- العديد من الطرق الداخلية تحتاج صيانة واعادة تأهيل.
- ضعف شبكة الصرف الصحي والحاجة الى إعادة التأهيل.
- ضعف شبكة تصريف المياه في بعض المواقع.

الحادي عشر: النقل العام

ان وجود قطاع نقل فعال هو متطلب اساسي للتطوير الاقتصادي والاجتماعي لما له من اهمية كبرى في لوجستيات العمليات الانتاجية وتفعيل وتسهيل حركة النقل وزيادة التبادل التجاري وتحسين امكانية الوصول للمواطنين.

1. 11 النقل العام والبري:

تشير بيانات دائرة الإحصاءات العامة إلى أن عدد المركبات المرخصة بجميع فئاتها بمحافظة العاصمة بلغ للعام 2019 نحو 1381168 مركبة والجدول التالي يبين توزيعها:

جدول رقم (17)

ملكية المركبة	صالون	حافلات	شحن	صهاريج	شاحنات	أخرى ¹	المجموع
خصوصي	1016293	12535	220767	1512	1378	38857	1291342
عمومي	17923	4447	12727	9405	43512	1812	89826
المجموع	1034216	16982	233494	10917	44890	40669	1381168

* المصدر: الكتاب الاحصائي السنوي 2019

2. 11 أبرز التحديات في قطاع النقل:

- الاختناقات المرورية والتي تسبب أزمات سير متلاحقة.
- عدم وجود مواقف خاصة كافية داخل المحافظة.
- عدم انتظام مواعيد ومواقيت الرحلات الخاصة بالحافلات العامة.
- كثرة الحوادث المرورية.
- مزاحمة شركات النقل باستخدام برامج الأنظمة الذكية (من خلال برامج الهواتف الذكية واستخدام سيارات خاصة وليست عمومية) لوسائل النقل العادية.

¹ تشمل الدراجات النارية والمركبات الزراعية، مركبات الأشغال وسيارات ذات استعمال خاص.

- ارتفاع كلفة المواصلات
- ضعف التخطيط الشمولي للنقل العام.
- عدم توفر الميزانيات اللازمة.
- عدم توفر منظومة نقل متكاملة في الألوية البعيدة عن مركز العاصمة مثل لواء الموقر والجيزة.

11. 3 الفرص الاستثمارية في القطاع النقل

- محطات غسيل سيارات متكاملة.
- مراكز صيانة سيارات شاملة.
- شركات تقدم خدمات التوصيل.
- قطارات النقل الخفيف.
- مشروع الميناء البري.

1. 12 المياه والصرف الصحي:

بلغ قيمة التزويد المائي للأغراض المنزلية للعاصمة عمان نحو 180 مليون متر مكعب، فيما بلغ نسبة الاسر المتصلة بشبكة الصرف الصحي (الشبكة العامة) نحو 74.4% مقابل 60.5% على مستوى المملكة، والجدول التالي بين اهم المؤشرات المائية الخاصة محافظة العاصمة

جدول رقم (18)

العدد	المؤشر
1,083	عدد الآبار الارتوازية
4	عدد السدود التخزينية (الصحراوية)
24	عدد محطات الضخ العاملة
97%	نسبة السكان المخدومين بشبكة المياه
74.4%	نسبة السكان المخدومين بالصرف الصحي
3	محطات التنقية
5,000 دونم	مساحة الأراضي المروية بمياه محطات التنقية

* المصدر: وزارة المياه والري

فيما يتعلق بتصريف المجاري يلاحظ بأن الأولوية القريبة من مركز المحافظة تحظى بالأهتمام الكبير فيما بعض الأولوية البعيدة تفتقر الى شبكة تصريف مجاري متكاملة.

2.12 أبرز التحديات في قطاع المياه والصرف الصحي:

- شح الموارد المالية.
- عدم انتظام فترات التزويد المائي الاسبوعي لمختلف مناطق العاصمة.
- الاعتداءات المتكررة على مصادر المياه وخطوطها.
- عدم تغطية شبكات الصرف الصحي لجميع مناطق العاصمة.
- ارتفاع نسبة الفاقد المائي نتيجة للاستخدام غير المشروع للمياه.
- تهالك شبكات المياه في بعض المناطق والحاجة الى تغييرها.
- الاعتداءات المتكررة على الآبار الجوفية ومصادر المياه.
- تعدد جهات الاختصاص والمرجعيات
- نوعية المياه
- ارتفاع اسعار المياه

3.12 الفرص الاستثمارية المتاحة في قطاع المياه والصرف الصحي

- محطات تنقية المياه.
- تعبئة مياه الشرب وتسويقها.
- اعادة استخدام المياه الرمادية
- قطع توفير استهلاك المياه
- تشجيع الحصاد المائي في المنازل (حفر ابار)

1. 13 الطاقة والكهرباء:

تقوم شركة الكهرباء الأردنية بتوزيع الطاقة الكهربائية في محافظة العاصمة وعلى جميع ألوية المحافظة. بلغ عدد محطات الوقود العاملة في محافظة العاصمة نحو 215 محطة محروقات شكلت نحو 42% من إجمالي عدد المحروقات في المملكة والبالغة 518 محطة. بلغ عدد وكالات الغاز والتي تعنى بتوزيع اسطوانات الغاز نحو 259 وكالة شكلت نحو 22% من إجمالي عدد وكالات الغاز في المملكة والبالغة 1,176 وكالة، فيما بلغ عدد مستودعات الغاز نحو 32 مستودع في محافظة العاصمة شكلت ما نسبته 25% من إجمالي عدد مستودعات الغاز في المملكة والبالغة 126 مستودع نهاية العام 2019.

جدول رقم (19)

العدد	المؤشر
215	عدد محطات الوقود
259	عدد وكالات الغاز

* المصدر: وزارة الطاقة والثروة المعدنية

بدأت مشاريع الطاقة البديلة تأخذ حيزاً في مختلف مناطق العاصمة عمان وخاصة في الألوية القريبة من مركز المحافظة، فيما تفتقر بعض الألوية البعيدة مثل لواء الموقر الى مثل تلك المشاريع في الوقت الحالي.

2. 13 أبرز التحديات في قطاع الثروة المعدنية والتعدين والطاقة:

- الحاجة الى راس المال كبير لإقامة مشاريع الطاقة البديلة.
- سيطرة الشركات الثلاثة الكبيرة على سوق المحروقات (المناصير، توتال، المصفاة)
- الضغط المستمر على الشبكة الكهربائية نتيجة ازدياد الاستهلاك وزيادة اعداد السكان خاصة في فصل الصيف.
- ارتفاع كلفة الطاقة على المستهلك وخصوصا الشرائح الفقيرة
- ضعف البرامج الموجهة لتوفير الطاقة
- ضعف التشريعات
- تذبذب شدة التيار الكهربائي في كثير من مناطق العاصمة

3. 13 الفرص الاستثمارية في قطاع الثروة المعدنية والتعدين والطاقة:

- مشاريع الطاقة المتجددة لتوليد الكهرباء.
- مشاريع الطاقة الشمسية.
- مشاريع توزيع الغاز الطبيعي.

الرابع عشر: الاتصالات وتكنولوجيا المعلومات
البريد والاتصالات:

- يعد قطاع الاتصالات وتكنولوجيا المعلومات أحد القطاعات الاستراتيجية والفعالة في محافظة العاصمة، ومن الأكثر نمواً ضمن قطاعات الاقتصاد الأردني والتي تلعب دوراً مهماً في المساهمة في الناتج المحلي الإجمالي للمملكة.
- بلغ عدد مراكز الخدمة البريدية في محافظة العاصمة نحو 63 مركز تابعة لشركة البريد الأردني، حيث تقدم هذه المراكز جميع الخدمات البريدية بأنواعها إضافة إلى خدمات دفع الفواتير وتجديد تراخيص السيارات وتجديد جوازات السفر.
- يبلغ عدد المؤسسات العامة في قطاع الاتصالات وتكنولوجيا المعلومات في محافظة العاصمة نحو 622 مؤسسة، حيث النسبة الأكبر من الشركات العاملة في هذا القطاع هي تلك المتخصصة في تقديم خدمات البرمجة الحاسوبية تليها تجارة أجهزة الحاسوب والبرامج المحوسبة ومن ثم التجارة الإلكترونية.
- يبلغ عدد العاملين في قطاع الاتصالات وتكنولوجيا المعلومات في العاصمة عمان نحو 14,518 عاملاً تشكل ما نسبته 2.8% من إجمالي العاملين في العاصمة.
- لواء وادي السير وقصبة عمان والجبيهة وبعض مناطق لواء ماركا مغطاة بشبكة الفايبر من قبل شركات الاتصالات، فيما ما زالت الأولوية البعيدة غير مغطاة بتلك الخدمة.

1.14 الفرص الاستثمارية في قطاع الاتصالات:

- تطبيقات الهواتف الذكية.
- الألعاب الإلكترونية.
- بيع وصيانة الأجهزة الخلوية والإلكترونية.
- مشروع إدارة الوثائق والمعلومات.

1. 15 الواقع البيئي:

- تعاني العاصمة عمان من تلوث الهواء نتيجة الغبار العالق حيث بينت النتائج أن المنطقة الشرقية للعاصمة عمان (لواء ماركا) يحتوي على أعلى نسب الغبار العالق نتيجة الكثافة السكانية العالية في تلك المنطقة لوقوعها قرب العديد من الصناعات ومناجم الفوسفات القديمة، كما يوجد أيضا بالقرب من المنطقة العديد من المحاجر والمرامل التي تساهم في زيادة تركيز الأغبرة، كما أن لواء ماركا يفتقر إلى الغطاء النباتي المناسب.
- تراكم النفايات بجميع أنواعها من مخلفات المصانع والمعامل والمشاعل.
- وجود الكسارات والمحاجر في بعض مناطق المحافظة تؤثر بشكل مباشر على الأراضي الزراعية ويزيد من درجة تلوث الهواء.
- ارتفاع نسبة تلوث الهواء بسبب عوادم السيارات .

2. 15 الفرص الاستثمارية في القطاع البيئي

- إعادة تدوير النفايات بمختلف أنواعها.

السادس عشر: السياحة

1. 16 قطاع السياحة:

يعتبر القطاع السياحي من القطاعات الاقتصادية الواعدة والتي تؤثر على اقتصاد المملكة ، فعلى الرغم من تراجع معدلات السياحة خلال العامين الماضيين نتيجة الأوضاع غير المستقرة في المنطقة إلا أن قطاع السياحة مازال يرفد خزينة الدولة.

تحتوي العاصمة عمان على العديد من المنشآت والمرافق السياحية ، حيث بلغ عدد الفنادق المصنفة كما هو في نهاية العام 2019 نحو 149 فندقاً وعلى اختلاف نجومها ، فيما بلغ عدد جميع الفنادق والمنشآت والشقق الفندقية في العاصمة عمان نهاية العام 2019 نحو 383 منشأة فندقية، فيما بلغ عدد الغرف في الفنادق المصنفة في العاصمة عمان 10,778 غرفة مقارنة مع 19,456 غرفة على مستوى المملكة، جميع المنشآت السياحية تتركز في الوية قصبة عمان ووادي السير والجبيهة،

تزخر محافظة العاصمة بالعديد من المعالم الأثرية والسياحية والتي تشير الى عراقة المحافظة وازدهارها ومن أهمها: جبل القلعة، المدرج الروماني، الجامع الحسيني وكهف الرقيم.

بلغ عدد العاملين في قطاع السياحة في محافظة العاصمة نحو 35,682 عاملاً وقد شكل ذلك ما نسبته 7% من اجمالي العاملين في محافظة العاصمة.

كما يرفد قطاع السياحة العديد من المرافق الخدماتية المساندة، والتي تشمل المطاعم والاستراحات ومتاجر التحف الشرقية والمقاهي.

2. 16 اهم التحديات التي تواجه القطاع السياحي:

- أزمة كورونا وانخفاض نسب الاشغال والاعلاقات الناتجة عنها وتوقف السياحة العالمية
- انخفاض معدلات السياحة نتيجة الأوضاع الإقليمية المحيطة.
- ارتفاع كلف التشغيل الخاصة بالمنشآت والمرافق السياحية.
- بعض المواقع السياحية مهمله وغير مستغلة حاجة العديد من المواقع السياحية والأثرية والتراثية إلى تطوير للبنية التحتية وصيانتها
- ارتفاع كلف السياحة الداخلية
- عدم توفر الكوادر المتخصصة والمؤهلة

- ضعف المعلومات حول المواقع السياحية
- ضعف المنتج السياحي
- عدم ترابط المواقع السياحية

16. 3 الفرص الاستثمارية في القطاع السياحي

- إقامة فنادق وأماكن الإقامة بتصنيف ثلاث نجوم وأربعة نجوم لتطوير قطاع السياحة متوسط الكلفة.
- الأعمال الحرفية التراثية المتنوعة.
- المطاعم والمقاهي السياحية المتخصصة.
- الأماكن والملاهي الترفيهية.

السابع عشر: الزراعة

1.17 قطاع الزراعة:

يعتبر القطاع الزراعي من القطاعات المهمة في الأردن، تمثل إجمالي المساحة المزروعة في محافظة العاصمة ما نسبته 7% من إجمالي المساحة المزروعة في المملكة، وتبلغ المساحة المزروعة بالمحاصيل الحقلية وأشجار الفواكه نحو 9% من إجمالي المساحة المزروعة في المملكة، فيما تحتل محافظة العاصمة النصيب الأكبر من إجمالي عدد الضان والماعز على مستوى المملكة، وقد تم من خلال مديرية زراعة محافظة العاصمة للعام 2019 تجديد رخص 456 رخصة (لشركات ومؤسسات زراعية ومحلات شتائل) ومنح رخص جديدة 29 رخصة ليبلغ إجمالي رخص المنشآت الزراعية نحو 485 رخصة، فيما بلغ عدد رخص الشركات (مزارع انتاج حيواني، مصانع أعلاف ومحلات) في مجال الثروة الحيوانية نحو 430 رخصة، كما يلاحظ سهولة الحصول على عمالة زراعية في الألوية البعيدة عن مركز العاصمة مثل لواء الجيزة والموقر وسحاب مقارنة بالألوية القريبة من مركز المحافظة.

واهم المؤشرات التي تشير لواقع القطاع الزراعي في محافظة العاصمة:

جدول رقم (21)

المساحة/ العدد	مؤشرات الإنتاج النباتي
74	عدد المشاتل
9	عدد المعاصر
48	عدد محلات بيع المواد الزراعية
186	عدد محلات بيع الأزهار
108	عدد شركات بيع البذور
57	عدد محلات بيع البذور
56,808 دونم	مساحة الأراضي الحرجية
14,939 دونم	مساحة أراضي المراعي

المصدر: دائرة الإحصاءات العامة، الكتاب السنوي 2019، وزارة الزراعة

جدول رقم (22)

الوحدة	العدد	مؤشر الإنتاج الحيواني
الف راس	621.2	أغنام
الف راس	134.3	ماعز
الف راس	9.9	أبقار
الف راس	-	جمال
الف راس	643.5	المجموع
مزرعة	276	عدد مزارع دواجن لاحم
مزرعة	29	عدد مزارع دواجن بياض
مزرعة	77	عدد مزارع أبقار حلوب
مزرعة	10	عدد مزارع تسمين عجول
مزرعة	19	عدد مزارع تربية أغنام وماعز
مزرعة	100	عدد مزارع الأسماك
منحلة	3672	عدد المناحل

المصدر: دائرة الإحصاءات العامة، الكتاب السنوي 2019، وزارة الزراعة

2. 17 أبرز التحديات التي تواجه القطاع الزراعي

- توالي سنوات الجفاف نتيجة تذبذب وتراجع معدلات هطول الأمطار.
- تآكل الأراضي الزراعية نتيجة الزحف العمراني.
- ندرة الموارد المائية وارتفاع أسعار المياه.
- ارتفاع أسعار الأعلاف والعلاجات البيطرية.
- منافسة الدواجن والأغنام واللحوم المستوردة للمنتج المحلي.
- المشاكل التسويقية.
- عدم توفر العمالة الزراعية المحلية وارتفاع كلفة العمالة الوافدة.

- تراجع مخزونات السدود نتيجة انخفاض معدلات هطول الأمطار.
- ضعف الكوادر الفنية والإشرافية على مزارع الثروة الحيوانية.
- ضعف تقنيات الزراعة الحديثة المتوفرة خصوصا المياه

3. 17 الفرص الاستثمارية في القطاع الزراعي

- انشاء اسواق جديدة لتسويق الاغنام.
- مشاريع زراعية في قطاع النحل الاسماك والماعر الهجين.
- انشاء مصانع لإنتاج السماد العضوي والأعلاف.
- معاصر الزيتون.
- تربية وتسمين العجول والأغنام.

الثامن عشر: الصناعة

1. 18 قطاع الصناعة:

يزخر القطاع الصناعي بالعاصمة عمان بالعديد من الصناعات الخفيفة والمتوسطة والثقيلة، كما يوجد في المحافظة مجموعة من المناطق الصناعية المؤهلة في سحاب والموقر اضافة الى العديد من المصانع على اختلاف انواعها ونتاجها منتشرة في جميع مناطق العاصمة.

معظم الشركات العاملة في قطاع صناعات التعبئة والتغليف والورق والكرتون واللوازم المكتبية وقطاع الصناعات الانشائية وقطاع الصناعات الغذائية والصناعات الجلدية والمحيكات وقطاع الصناعات الدوائية واللوازم الطبية تتمركز في محافظة العاصمة.

يبلغ عدد العاملين في قطاع الصناعة التحويلية في محافظة العاصمة نحو 62,220 عاملا يشكل ما نسبته 12% من اجمالي العاملين في محافظة العاصمة.

يتميز لواء ماركا بأنه منطقة صناعية وتكثر فيه المشاغل والورش الصناعية والصناعات الخفيفة فيما يتميز لواء قسبة عمان وخاصة منطقة وسط البلد بأنها منطقة تكثر فيها الصناعات الحرفية والمنسوجات ، فيما يوجد منطقة صناعية متكاملة في لواء سحاب تسمى مدينة الملك عبدالله الصناعية.

2. 18 أبرز التحديات التي تواجه القطاع الصناعي:

- ارتفاع كلف الانتاج وزيادة الرسوم الحكومية.
- منافسة المنتجات المستوردة للمنتج المحلي.
- ارتفاع كلف الطاقة
- ارتفاع الضرائب
- ضعف العمالة الماهرة وعدم توفر الايدي العاملة
- التقلبات والتغيرات في التعليمات الحكومية المتعلقة بعمل وتنظيم القطاع.
- اغلاق الاسواق المجاورة مثل سوريا.
- ارتفاع كلف النقل
- مشاكل التصدير بسبب اغلاق الحدود.

- صغر حجم السوق المحلي وزيادة منافسة المستوردات للمنتجات المحلية.
- محدودية استفادة القطاع الصناعي من الفرص الكامنة في عدد من اتفاقيات التجارة الحرة.
- الافتقار الى الخدمات المرتكزة على المعرفة والى القدرات التنافسية الدولية والنوعية والابتكار.

هناك العديد من الفرص الاستثمارية الواعدة في قطاع الصناعية وعلى اختلاف انواعها منها:

- صناعة البلاستيك.
- صناعة المعدات والادوات الطبية.
- الصناعات الغذائية
- تدريج وتعبئة وتغليف الخضار والفواكه.
- الصناعات الكيماوية.

التاسع عشر: التجارة والخدمات

- يتنوع القطاع التجاري في محافظة العاصمة وتتعدد انشطته، حيث يلاحظ سيطرة محافظة العاصمة على جميع الأنشطة التجارية في المملكة والتي تشمل تجارة الجملة والتجزئة بكافة أنواعها، حيث يوجد في محافظة العاصمة نحو 42% من إجمالي عدد المنشآت التجارية في المملكة.
- بلغ عدد المنشآت الاقتصادية العاملة في محافظة العاصمة نحو 75,915 منشأة.
- بلغ عدد رخص المهن الصادرة من قبل أمانة عمان الكبرى لمختلف أنواع الشركات والمؤسسات والمنشآت والمحلات بداية العام 2019 نحو 251,297 رخصة.
- تأسست غرفة تجارة عمان في العام 1923، وهي من أقدم الغرف التجارية في المملكة وهي معينة بتنظيم العمل التجاري في العاصمة عمان.

19. 2. أبرز التحديات التي تواجه القطاع التجاري والخدمي:

- ارتفاع معدلات الضرائب.
- صعوبة الحصول على التمويل وخاصة للمشاريع الناشئة والصغيرة والمتوسطة.
- وجود بعض القوانين المقيدة للعمل والنشاط.
- عدم الاستقرار في التشريعات الناظمة لبيئة الأعمال.
- التركيز على قطاع الخدمات على حساب القطاعات الأخرى حيث الاستثمار في القطاع الخدمي.

19. 3. الفرص الاستثمارية في القطاع التجاري والخدمي:

جميع القطاعات الاقتصادية السابقة تعتبر فرص استثمارية يتم من خلالها إنشاء وتشغيل مشاريع تجارية سواء تجارية أو خدمية أو زراعية أو سياحية.

عشرون: التمويل والخدمات المالية

20. 1. التمويل الميكروي والنشاط الإقراضى للمشاريع الصغيرة والمتوسطة:

يوجد في العاصمة عمان جميع المراكز الرئيسية للبنوك العاملة سواء محلية أو أجنبية والبالغ عددها 25 بنك تجاري واسلامي اضافة الى العديد من فروع تلك البنوك المنتشرة في محافظة العاصمة، كذلك تعمل مجموعة من مؤسسات التمويل الأصغر (تنمية) وتضم:

- فيتناس الأردن.
- صندوق المرأة.
- تمويلكم.
- البنك الوطني.
- الأهلية لتمويل المشاريع.
- فينكا الأردن.
- دائرة الاقراض الصغير في الأونروا.
- اثمار للتمويل الاسلامي.
- كما يوجد بعض المؤسسات الحكومية المتخصصة في التمويل مثل صندوق التنمية والتشغيل، مؤسسة الإقراض الزراعي، الا أن معظم مؤسسات تمويل المشاريع الصغيرة والمتوسطة تتشدد في منح التمويل لتلك المشاريع لاعتقادها بارتفاع مخاطر الشركات الصغيرة والمتوسطة، علماً بأن الشركات الصغيرة والمتوسطة تشكل نحو 98% من اجمالي عدد الشركات في المملكة.
- قامت وزارة التخطيط بالتعاون مع البنك المركزي والبنك الدولي بانشاء الصندوق الأردني للريادة لدعم المشاريع الصغيرة الريادية برأس مال قدره 98 مليون دينار، حيث من المتوقع أن يباشر الصندوق اعماله اعتباراً من شهر شباط 2018.
- يوجد في محافظة العاصمة نحو 500 فرع من فروع البنوك العاملة في المملكة تشكل ما نسبته 62% من اجمالي الفروع في المملكة ونحو 1,000 جهاز صراف الي منتشر في محافظى العاصمة تشكل نحو 66% من اجمالي عدد الأجهزة في المملكة.
- يوجد في محافظة العاصمة نحو 24 شركة تمارس أعمال التأمين، بالإضافة لاي نحو 933 مؤسسة تقدم خدمات التأمين المساندة.

20. أبرز التحديات التي تواجه القطاع التمويلي:

- صعوبة الحصول على التمويل لما يطلبه من ضمانات.
- فشل العديد من المشاريع الممولة وبالتالي صعوبة سداد المبالغ الممولة.
- ثقافة الاستهلاك السائدة وخاصة للمشاريع المنزلية حيث يذهب معظم التمويل للاستهلاك.
- ارتفاع تكاليف التمويل (أسعار الفوائد) على القروض التي تقدمها شركات التمويل الخاصة
- نتيجة أزمة كورونا هناك ضغط كبير على المؤسسات التمويلية والبنوك وهناك ارتفاع في مشاكل السداد بسبب توقف كثير من الأنشطة الاقتصادية

واحد وعشرون: تحليل أبرز الأبعاد التنافسية في المحافظة:

- توفر جميع المقومات الأساسية والبنية التحتية للقيام بأي مشاريع اقتصادية وعلى اختلاف مجالاتها
- توفر الأيدي العاملة المدربة والمؤهلة لإدارة المنشآت والمشاريع الاقتصادية.
- تحفيز المرأة على المشاركة في الاقتصاد.
- توفير العديد من المؤسسات والجهات التمويلية سواء خاصة أو حكومية.
- تجهيز مناطق ومدن صناعية متخصصة لإقامة المشاريع وعلى اختلاف أنواعها وإنتاجها.
- التزايد الكبير في أعداد السكان وما يحتاجه من خدمات متزايدة.
- توفر مؤسسات وبرامج متخصصة في اعداد وتقديم الجدوى الاقتصادية للمشاريع مثل برنامج ارادة مما يسهل على أصحاب المشاريع تقييم مشاريعهم وأفكارهم الاستثمارية واتخاذ القرار المناسب.
- ضرورة الاهتمام بجميع الوية المحافظة وعدم التركيز على الأولوية القريبة من مركز المحافظة فقط.

نقاط القوة	نقاط الضعف
<ul style="list-style-type: none"> ■ توفر الأيدي العاملة المؤهلة والمدربة ■ توفر البنية التحتية ووسائل الاتصال الحديثة ■ توفر العديد من المؤسسات والجهات التمويلية سواء خاصة أو حكومية ■ مركز الأردن السياسي والاقتصادي ■ إقامة العديد من الفعاليات والمهرجانات والندوات 	<ul style="list-style-type: none"> ■ ارتفاع معدلات البطالة ■ تراجع معدلات النمو الاقتصادي ■ الأزمات المرورية المتواصلة وعدم إيجاد حل لها ■ البيروقراطية في إجراء تأسيس المشاريع ■ التلوث البيئي وخاصة في الأولوية التي تمتاز بتوفر الصناعات الخفيفة فيها. ■ البنية التحتية الغير مكتملة في بعض الأولوية مثل لواء الموقر والجيزة.
الفرص	التحديات
<ul style="list-style-type: none"> ■ تسهيل إجراءات ترخيص المشاريع ■ استخدام وسائل وبرامج بديلة للطاقة ■ إنشاء برامج لتنمية قدرات الشباب ■ توحيد الرسوم والضرائب على القطاعات وتعديل بعض القوانين ذات الأثر الاقتصادي. 	<ul style="list-style-type: none"> ■ استمرار ارتفاع معدلات البطالة ■ استمرار تراجع معدلات النمو الاقتصادي ■ ازدياد الضغوط الناتجة عن اللجوء وتأثيرها على البنية التحتية. ■ استمرار حال عدم الاستقرار والاضطرابات المحيطة. ■ استمرار تراجع كميات هطول الأمطار.