

نموذج دراسة الواقع الاقتصادي والاجتماعي
لواء عين الباشا
السنة 2021

لواء عين الباشا



جدول المحتويات

صفحة	البيان	التسلسل
4	الموقع الجغرافي والتقسيمات الادارية والسكان	1
10	الخصائص الطبيعية و المقومات الاقتصادية	2
15	خدمات الرعاية الاجتماعية والمعونة الوطنية	3
17	الشباب	4
18	قطاع المرأة	5
19	الثقافة	6
20	التعليم	7
23	التدريب المهني	8
25	الصحة	9
27	البنية التحتية	10
28	النقل العام	11
30	المياه	12
31	الطاقة	13
32	الاتصالات	14
33	البيئة	15
34	السياحة	16
35	الزراعة	17
39	الصناعة	18
42	التجارة	19
44	التمويل	20
45	تحليل ابرز الابعاد التنافسية في اللواء	21

أولاً: الموقع الجغرافي والتقسيمات الإدارية والتنظيمية والسكان:

1.1 الجغرافيا والسكان:

- يتبع لواء عين الباشا إدارياً لمحافظة البلقاء ويحده من الشمال محافظة جرش ومن الجنوب لواء ماحص والفحيص ومن الشرق لواء الجامعة ومن الغرب مدينة السلط.
- تبلغ مساحة اللواء (417) كم مربع يتميز بقربه من محافظة العاصمة حيث يبعد عن عمان حوالي (20) كم

جدول رقم (1)

توزيع السكان حسب الجنس (نسمة)			التجمع السكاني	القضاء	اللواء
المجموع	إناث	ذكور			
68135	32611	35524	عين الباشا	عين الباشا	عين الباشا
12901	6316	6585	صافوط		
1035	530	505	ام الدنانير		
8385	3946	4439	قرية ابو نصير		
9657	4335	5322	موبص		
4460	2150	2310	الشويحي الغربي		
1309	611	698	السليحي		
3373	1582	1791	سلحوب		
1125	535	590	ام نجاسة		
1069	518	551	السلوليه		
2250	878	1372	الرمان		
782	372	410	ابو حامد		
360	164	196	الجعيدية		
77898	36904	40994	البقعة		
6880	3158	3722	الحنو		
431	190	241	ام سنديانه		
200050	94800	105250	مجموع اللواء		
556600	257700	298900	المحافظة		
35.9	36.8	35.2%	النسبة المئوية للواء من إجمالي المحافظة		

* المصدر: دائرة الإحصاءات العامة، 2020

- تأسس مخيم البقعة عام(1968) على مساحة (1485) دونم.
- عدد السكان حسب قيود وكالة الغوث الدولية لسنة 2017 (122579) نسمة.
- عدد العائلات (27389) عائلة.
- عدد الوحدات السكنية(8507) وحدة ,مساحة الوحدة 100م2.
- مساحة الطرق المعبدة "خلطة اسفلتية"(230000)م2
- مساحة الطرق و الممرات الخرسانية (170000)م2
- نسبة ربط المنازل بشبكة الصرف الصحي 95%
- نسبة ربط المنازل بشبكة مياه الشرب 100%
- عدد اعمدة الانارة (3450) عامود

ثانياً: قطاع الخدمات العامة

- لجنة خدمات المخيم عدد(1)
- مكتب دائرة الشؤون الفلسطينية(1)
- المخابز عدد(27)
- المساجد عدد(16)
- صيدليات عدد(23)
- المحلات التجارية عدد(1705)
- مكاتب البريد عدد(1)
- الاندية عدد(2)
- نقطة شرطة عدد(1)

- مكتب مدير المخيم (وكالة الغوث الدولية) عدد(1)

ثالثاً: قطاع التعليم

- مدارس تابعة لوكالة الغوث الدولية(16) مدرسة (ذكور و اناث).
- مدارس حكومية تابعة لوزارة التربية والتعليم داخل المخيم عدد(4)
- عدد الحضانات.(8)
- عدد رياض الأطفال.(9)

رابعاً: قطاع الصحة

- المراكز الصحية التابعة لوكالة الغوث الدولية
- أ- عيادة وكالة الغوث الدولية الرئيسية (عيون، انف واذن وحجرة، اسنان، قلب، امومة وطفولة، عام)
- ب- مركز الامومة والطفولة (امومة وطفولة، تنظيم الاسرة، عام، نسائية)
- المستوصف الخيري (لجنة الزكاة)
- المستوصف الخيري (البر والاحسان)
- عيادات خاصة عدد(54)
- عيادة بيطرية عدد(1)

خامساً: قطاع الخدمات الاجتماعية

- عدد العائلات التي تتقاضى معونة من الجمعيات الخيرية (600) عائلة
- عدد العائلات التي تتقاضى معونة من وكالة الغوث الدولية(1214) عائلة
- عدد العائلات التي تتقاضى معونة من صندوق المعونة الوطنية(1800) عائلة

2.1 التقسيمات الإدارية:

- تتألف محافظة البلقاء من 5 ألوية ومركزها مدينة السلط وهي:
- لواء قصبة السلط ويضم أربعة أفضية:
- قضاء السلط
- قضاء العارضة
- قضاء علان وزبي
- قضاء عيرا ويرقا
- لواء ماحص والفحيص ويضم تجمعين سكانيين:
- ماحص
- الفحيص
- لواء الشونة الجنوبية
- لواء دير علا
- لواء عين الباشا ويضم العديد من التجمعات السكنية: صافوط، ام الدنانير، قرية أبو نصير، موبص، الشويحي الغربي، السليحي، سلحوب ام انجاصة، السطوليه، الرمان، أبو حامد، الجعيدية، البقعة، الحنور، ام سنديانه.
- يوجد في اللواء بلدية واحدة فقط وهي بلدية عين الباشا الجديدة

3.1 مؤسسات المجتمع المدني والفعاليات المنظمة:

جدول رقم (2)

التقسيمات الإدارية	جمعيات تعاونية	جمعيات خيرية	جمعيات ثقافية	الاندية الرياضية	المنتديات الثقافية	مراكز الزكاة والايتم
لواء عين	4	50	-	2	2	4
الباشا	198	-	-	1380	-	-

الجمعيات الخيرية:

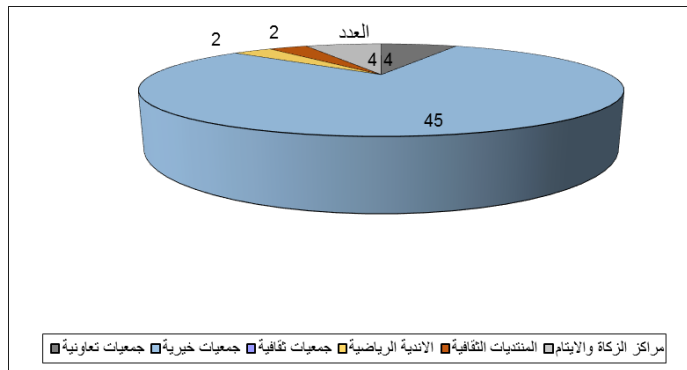
يبلغ عدد الجمعيات الخيرية في المحافظة (50) جمعية، وتقوم هذه الجمعيات بتقديم الخدمات التالية:

- مساعدة ذوي الاحتياجات الخاصة في كافة المجالات.
- مساعدة الأيتام مادياً وعينياً.
- تقديم قروض مفيدة للطلبة وأيام طبية ومحاضرات.
- مساعدة الفقراء والمسنين.
- صناديق إقراض دوارة لعدد من الجمعيات لمشاريع صغيرة مدرة للدخل.
- عقد الدورات التدريبية والمحاضرات وورش العمل لتوعية المجتمع المحلي.
- رفع مستوى المرأة وتمكينها اجتماعياً وثقافياً.
- إقامة مشاريع إنتاجية صغيرة وخصوصاً التي تعنى بالمرأة.

الجمعيات التعاونية:

- يبلغ عدد الجمعيات التعاونية في اللواء (4) تعاونية، واحدة متوقفة وثلاث جمعيات عاملات ومتعددات الأغراض موزعة كما يلي:
- ينتسب لها (198) عضو.
- الجمعيات التعاونية متخصصة بقطاع من القطاعات، الهدف منها تحقيق الربح لأعضائها الذين يستثمرون أموالهم الخاصة كرأس مال لمباشرة أنشطتهم الاقتصادي

الشكل رقم (2)



- أبرز التحديات التي يعاني منها القطاع مؤسسات المجتمع المدني:
- الجمعيات الخيرية غير متخصصة بشأن محدد رغم ان أسمائها تدل على تخصصها.
 - ضعف العمل المؤسسي
 - الجمعيات الخيرية تعتمد بشكل رئيسي على العمل التطوعي لأعضائها.
 - لخطة العمل لفترات قصيرة.
 - تعتمد بشكل كبير على المخصصات المالية التي تتلقاها من الحكومة.
 - فشل كثير من المشاريع الإنتاجية التي تديرها هذه الجمعيات وذلك للأسباب التالية:
- 1- ضعف القدرة على إدارة المشروع
 - 3- قلة الخبرة والمهارات الفنية والتسويقية اللازمة لأعضاء الجمعيات.
 - 4- ضعف المنتجات من حيث الجودة والتصميم.

ثانيا: الخصائص الطبيعية والمقومات الاقتصادية

2.1 الميزة النسبية:

يتميز لواء عين الباشا بتنوع المناخ والتضاريس حيث أن مناطقه المرتفعة تمتاز بمناخ ماطر وبارد شتاء ومعتدل صيفا، ومناطقه الشفا غوريه تمتاز بدفئها شتاء، ويبلغ معدل هطول الأمطار فيه 600 ملم مما يعطي اللواء ميزة زراعية نسبية تساعد على التنوع في الزراعات على مدار العام وذلك لتوفر الظروف المناسبة من حيث الكفاءات الزراعية والخبرات العملية وكذلك توافر المياه وخصوبة التربة التي يتمتع بها اللواء. أما معدل درجات الحرارة الصغرى السنوي فيتراوح ما بين (2-4) درجة مئوية ويرتفع معدل الحرارة العظمى السنوي إلى (36-38) درجة مئوية.

2.2 أبرز مؤشرات الخصائص الديمغرافية السكانية والتركيبية العمرية للسكان

يقدر عدد سكان لواء عين الباشا في عام 2020 (200050) نسمة، ويشكل (36%) من إجمالي سكان محافظة البلقاء البالغ عددهم (556600) نسمة لعام 2020، وفيما يتعلق بتوزيع السكان حسب الجنس فتشير الإحصاءات إلى أن نسبة الذكور تصل إلى (54%)، ونسبة الإناث (46%) من إجمالي عدد سكان اللواء.

جدول رقم (3)

عدد السكان المتوقع (نسمة)	معدل النمو السكاني	التعدادات السكانية السابقة (نسمة)	
		2020	لواء عين الباشا
2021	2.4	200050	محافظة البلقاء
204851		556600	
569958			

المصدر: الكتاب الإحصائي السنوي 2020

- من أبرز المؤشرات الديمغرافية، يلاحظ أن متوسط عدد أفراد الأسرة في لواء عين الباشا يبلغ 4.95 فرد/أسرة وهو أعلى من المعدل العام على مستوى المملكة والبالغ 4.8 فرد، كما أن معدل الإعالة الديمغرافية في محافظة البلقاء (70.2%) ويلاحظ تركيز أكثر من نصف السكان في الفئة العمرية ما بين سن (15-64) سنة بنسبة (58.8%)، وهي أقل من مستوى المملكة (59.5%)

- والجدول التالي يوضح أبرز هذه المؤشرات على مستوى اللواء

جدول رقم (4)

التوزيع النسبي للسكان حسب الفئة العمرية			معدل الإعاقة الديموغرافي (%)	عدد الأسر	متوسط عدد أفراد الأسرة (فرد)	
أكثر من سنة (65)	15- (64) سنة	أقل من 15 سنة				
3.1	56.2	40.7	77.9	35695	4.95	عين الباشا

1. ارتفاع حجم الأسرة في اللواء والمقدر بـ (4.95) فرد/ أسرة
2. ارتفاع نسبة السكان في الفئة العمرية دون سن (15) سنة والمقدرة بـ (40.7%) في لواء عين الباشا وهي بذلك أعلى من النسبة العامة للمملكة مما يعني الحاجة لمزيد من الخدمات المقدمة لتلك الفئة في قطاعي الرعاية الصحية والتربية والتعليم.
3. ارتفاع معدل الإعاقة الديموغرافي في لواء عين الباشا والمقدر بـ (77.9%) وهي أعلى من مستوى المملكة والمقدر بـ (68.2%) وفي محافظة البلقاء والمقدر بـ (70.2%)، مما يعني انخفاض الانتاجية ونسبة النشاطين اقتصادياً وبالتالي التأثير بشكل سلبي على حصة الفرد من الإنفاق والدخل.

3.2 المؤشرات الاقتصادية وحالة الفقر:

- بلغت مؤشرات الدخل والإنفاق السنوي للأفراد والأسر للعام 2013 على النحو التالي:

جدول رقم (5)

متوسط الدخل السنوي (دينار)		متوسط الإنفاق السنوي (دينار)		التقسيمات الإدارية
للفرد	للأسرة	للفرد	للأسرة	
1287.9	6740.8	1420.4	7535.1	لواء عين الباشا
1625.2	7979.9	2012	9881	محافظة البلقاء
1857.2	9258.0	2021.2	10251.6	على مستوى المملكة

المصدر: مسح نفقات ودخل الأسرة 2013

أشار تقرير مسح نفقات ودخل الأسرة 2013 والصادر عن دائرة الإحصاءات العامة إلى انخفاض متوسط دخل الأسرة السنوي في لواء عين الباشا (6740.8) دينار عن المعدل العام للمملكة (9258) دينار وعن معدل الدخل لمحافظة البلقاء، وكذلك ينخفض متوسط إنفاق الأسرة السنوي في لواء عين الباشا (7535.1) دينار عن المعدل العام للمملكة (10251.6) دينار وكذلك عن معدل الانفاق في المحافظة، إلا أن متوسط الانفاق السنوي على مستوى اللواء يزيد عن متوسط الدخل بـ (794.3) دينار.

- يعتبر الفقر ظاهرة معقدة ذات أبعاد متعددة اقتصادية واجتماعية ، ويختلف مفهوم الفقر باختلاف البلدان والثقافات والأزمنة، والمقولة المتفق عليها أن الفقر هو ببساطة عدم القدرة على توفير الحد الأدنى من مستوى المعيشة المطلوب والمرغوب فيه اجتماعيا، وهو حالة من الحرمان المادي التي تتجلى أحد مظاهرها في انخفاض استهلاك الغذاء كما ونوعا، وتدني الحالة الصحية والمستوى التعليمي والوضع السكني والحرمان من امتلاك السلع المعمرة والأصول المادية الأخرى وفقدان الاحتياطي أو الضمان، لمواجهة الحالات الصعبة كالمرض والإعاقة والبطالة والكوارث و الأزمات. والفقر في مفهومه العام هو عدم مقدرة الشخص على توفير الدخل اللازم لتلبية الحاجات الأساسية التي تمكنه من أداء عمله بصورة مقبولة.
- يبين آخر تقرير منشور لدائرة الإحصاءات العامة لدراسة حالة الفقر في الأردن استنادا الى " مسح نفقات ودخل الأسرة 2010" بلغت نسبة الفقر في البلقاء (20.9%) مقارنة مع (14.4%) على مستوى المملكة، ويبلغ عدد الافراد الفقراء في محافظة البلقاء نحو (85.494) ألف فرد يشكلون ما نسبته (9.7%) من إجمالي عدد الفقراء في المملكة، كما بلغ عدد الأسر الفقيرة (12.169) ألف أسرة تشكل ما نسبته (10.2%) من عدد الأسر الفقيرة في المملكة، كما يوجد في المحافظة جيبين فقر هما: قضاء دير علا، قضاء عين الباشا.
- ويشير تقرير حالة الفقر في الأردن (استنادا إلى بيانات مسح نفقات ودخل الأسرة 2010) أن نسبة الفقر في لواء عين الباشا (29.5%) وهي من الأشد فقراً.
- ومن المشكلات الأخرى أيضا ضعف برامج التنمية الاجتماعية في اللواء بالرغم من أنه يصنف كأحد بؤر الفقر في الأردن.

بلغ معدل البطالة في محافظة البلقاء حسب نتائج مسح العمالة والبطالة للعام 2015 من مسح العمالة والبطالة الذي تنفذه دائرة الإحصاءات العامة (12.2%) وهو مستوى اقل من المستوى العام للمملكة البالغ (13%).

جدول رقم (6)

معدل البطالة	معدل النشاط الاقتصادي المنقح (عدد السكان النشيطين اقتصادياً وأعمارهم 15 سنة فأكثر منسوباً لمجموعة السكان الذين أعمارهم 15 سنة فأكثر)	معدل النشاط الاقتصادي الخام (عدد السكان النشيطين اقتصادياً وأعمارهم 15 سنة فأكثر منسوباً لعدد السكان الكلي)	المؤشر
12.2	37.9	37.9	محافظة
13	36.7	36.7	على مستوى المملكة

المصدر: مسح نفقات ودخل الاسرة 2013، مسح العمالة والبطالة 2015

4.2 واقع القوى العاملة:

- من الجدير بالذكر أن عدد المتقدمين بطلبات توظيف التراكمي حسب الكشف التنافسي من أبناء محافظة البلقاء في ديوان الخدمة المدنية قد بلغ (24929) مواطن للعام 2017 مقارنة بـ (23289) مواطن للعام 2016، وهذا يأتي معززاً لنتائج احتساب معامل توطن الاستخدام للعمالة في قطاعات الوظائف الحكومية مثل التعليم والصحة والإدارة العامة والدفاع التي تنخفض قيمها في محافظة البلقاء عن المستوى العام في المملكة، والجدول التالي يبين توزيع المتقدمين بطلبات للتوظيف من خلال ديوان الخدمة المدنية حسب السنوات والجنس:

جدول رقم (7)

السنة	عدد طلبات الذكور	عدد طلبات الإناث	مجموع الطلبات المقدمة	مجموع طلبات المملكة
2012	5405	15574	20979	276468

293642	22391	16499	5892	2013
279550	21460	15797	5663	2014
300190	22541	16807	5734	2015
311193	23289	17347	5942	2016
334301	24929	18489	6441	2017

*المصدر ديوان الخدمة المدنية

تقوم مديرية عمل السلط باستقبال الباحثين عن العمل من لواء عين الباشا والتنسيق مع مؤسسات القطاع الخاص لتشغيلهم حسب الفرص المتوفرة، وتوجيه الباحثين عن عمل لتطوير مهاراتهم ورفع كفاءاتهم لتتلاءم مع متغيرات سوق العمل.

- تشير هذه السجلات إلى أن عدد الباحثين عن العمل بلغ للعام 2017م (388) باحث منهم (297) من الذكور و(101) من الاناث على مستوى محافظة البلقاء.
- تشير هذه السجلات إلى أن عدد المشتغلين بلغ للعام 2017م (347) باحث منهم (299) من الذكور و(48) من الاناث على مستوى المحافظة..

5.2 التحديات في قطاع العمل والبطالة

- قلة عدد المؤسسات التي تستوعب العمالة في اللواء وتركزها في محافظة العاصمة.
- عدم موائمة مخرجات التعليم الاكاديمي والمهني لمتطلبات سوق العمل
- تهرب بعض المنشآت الاقتصادية العاملة من الاشتراك في منظومة الضمان الاجتماعي.
- بالإضافة تدني الأجور في القطاع الخاص.
- عزوف الشباب عن بعض المهن وتوفر بدائل عنهم من العمالة الوافدة
- عدم وجود تنظيم للمهن والحرف داخل مخيم البقعة وعدم وجود تراخيص للمحلات.
- ضعف الشراكة بين القطاع العام والخاص فيما يخص تشغيل العاطلين عن العمل .

ثالثاً: خدمات الرعاية الاجتماعية والمعونة الوطنية

1.3 خدمات مديرية التنمية الاجتماعية وصندوق المعونة الوطنية

جدول رقم (8)

المؤشر	القيمة
عدد مديريات التنمية الاجتماعية	1
عدد مساكن الأسر العفيفة من خلال المكرمة الملكية	7
عدد دور الحضانة	13
عدد الجمعيات المتخصصة	2
عدد مراكز ذوي الاحتياجات الخاصة	4
عدد حالات ذوي الاحتياجات الخاصة المسجلة	غير متوفر
عدد مراكز شؤون المرأة	5
المعونة المتكررة من صندوق المعونة الوطنية	عدد الحالات
	2367
برنامج الأسر المنتجة المقدمة من وزارة التنمية	14
عدد المتسولين الذين تم ضبطهم	97
عدد مساعدات الطوارئ	27 اسره
جلسات تحقيق مع احداث	21 جلسة
حجم القروض	95000

* المصدر: مديرية التنمية الاجتماعية، لواء عين الباشا.

- وفيما يلي ملخص توزيع الفئات المستفيدة من برامج صندوق المعونة الوطنية في لواء عين الباشا:

جدول رقم (9)

المستفيدين	فئة المستفيدين
العدد	
293	1. اسر المعوقين
80	2. حالات انسانيه
229	3. اسر الايتام
49	4. مصابون بالعجز الكلي المؤقت
2	5. اسر الاحوال الشخصيه
282	6. مطلقات بعد الدخول وابنائهم
5	7. اسر الغائبين والمفقودين
763	8. المسنون واسرهم
56	9. اسر السجناء والمعتقلين
3	10. الاسره البديله
249	11. المرثه التي لا معيل لها واسرتها
298	12. المصابون بالعجز الدائم واسرهم
49	13. اسر العاجزون ماديا
2	14. اسر الخارجين من السجن
7	15. حالات استثنائيه
2367	المجموع

* المصدر: صندوق المعونة الوطنية، عين الباشا.

2.3 التحديات في قطاع خدمات الرعاية الاجتماعية والمعونة الوطنية

1. نسبة الفقر والبطالة المرتفعة في اللواء إذا ما قورنت على مستوى المحافظة والمملكة.
2. عدم كفاية المراكز المتعلقة بشؤون ذوي الاحتياجات الخاصة وارتفاع تكاليفها إذا وجدت.
3. عدم كفاية المبالغ المصروفة كمعونة للمحتاجين وذلك بسبب ارتفاع الاسعار.

رابعاً: الشباب

1.4 قطاع الشباب:

- يوجد في لواء عين الباشا كما عدد من الأندية ومراكز الشباب والشابات والمرافق الرياضية، ويقوم المركز الأعلى للشباب بالإشراف عليها.
- يوجد (2) نادي للشباب في اللواء وتقع في مخيم البقعة وبعدد أعضاء يصل إلى (1380) عضو.
- إضافة إلى عدد من المرافق الرياضية والشبابية.

2.4 التحديات في قطاع الشباب:

- ضعف البنية التحتية المادية والاجتماعية اللازمة لمساعدة الشباب على قضاء أوقات الفراغ.
- معدلات البطالة بين المتعلمين الشباب.
- عدم وجود البرامج والخطط الرامية لاستثمار طاقات الشباب ودعم ورعاية الإبداع والتميز لديهم وتطويرها.
- قلة وجود المنشآت والملاعب الرياضية.

خامسا: قطاع المرأة

1.5 قطاع شؤون المرأة:

- يوجد فرع لاتحاد المرأة.
- يوجد تجمع للجان المرأة ويضم 300 عضوة
- يوجد (1) جمعيات تعاونية نسائية.

2.5 تحديات قطاع المرأة:

- رغبة العديد من أصحاب العمل تشغيل المرأة الغير متزوجة والتي لديها أطفال.
- صعوبة توفير البيئة المناسبة وأماكن لاحتضان أطفال المرأة العاملة.
- ضعف بعض التشريعات في ما يخص بالمرأة مثل قانون منح الجنسية لأبنائها مساواة بحق الرجل.
- وجود بعض المعوقات الاجتماعية لعمل المرأة في بعض الوظائف ويظهر هذا جليا في اختلاف كبير في نسب عمالة المرأة في بعض القطاعات

1.6 قطاع الشؤون الثقافية:

- مديره الثقافة في مدينة السلط تعنى بكافة الشؤون الثقافية في اللواء.
جدول رقم (10)

العدد	المؤشر
1	عدد الهيئات الثقافية
1380	عدد المنتسبين للهيئات الثقافية
1	عدد الفرق الشعبية
لا يوجد	المهرجانات

* المصدر: المجلس الاعلى للشباب

2.6 الفرص الاستثمارية في قطاع الشباب والرياضة

- ملاعب رياضية.
- مسابح.
- نوادي شبابية بمختلف أنواع الرياضات.

جدول رقم (11)

وصف المشروع	الموقع المقترح	العمالة المتوقعة	حجم الاستثمار المتوقع
جم رياضي	عين الباشا	7	100000

1.7 قطاع التعليم:

- لا يوجد داخل حدود اللواء جامعة حكومية، وتقوم جامعة فيلادلفيا الخاصة بدور جيد في توفير فرص التعليم لأبناء المنطقة ولأبناء المحافظات الأخرى حيث يبلغ عدد طلبتها 6000 طالب موزعين على (31) تخصص علمي في 8 كليات ويبلغ عدد أعضاء الهيئة التدريسية 300 عضو، وتمنح درجة البكالوريوس، ودرجة الماجستير.
- وتدرس الجامعة العديد من التخصصات التي ترفد سوق العمل بعدد كبير من الخريجين ويوجد فيها 8 كليات هي:

- كلية العلوم الإدارية
- كلية الآداب والفنون
- كلية الهندسة
- كلية الحقوق
- كلية التمريض
- كلية الصيدلة
- كلية العلوم
- كلية تكنولوجيا المعلومات

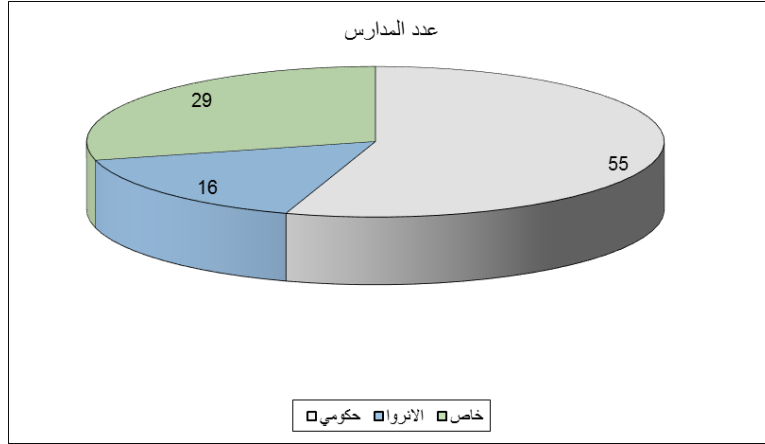
- اما بالنسبة للتعليم المدرسي فان الجدول التالي يبين بعض مؤشرات التعليم في لواء عين الباشا للعام الدراسي (2020/2019):

جدول رقم (12)

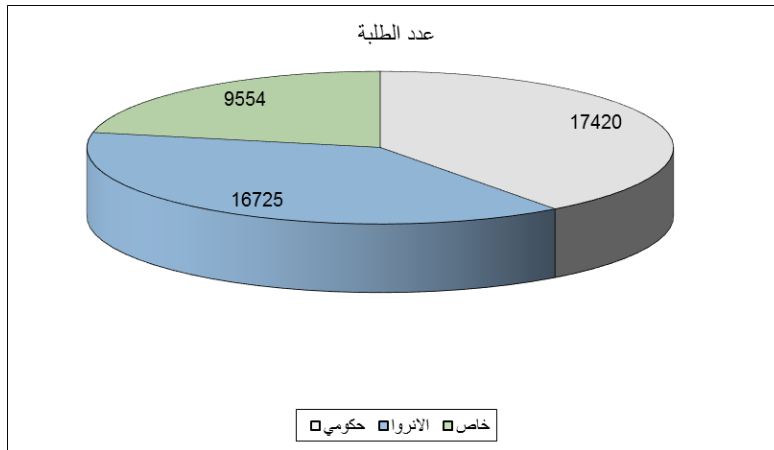
البيان	المدارس الحكومية	مدارس الأونروا	المدارس الخاصة	المجموع
عدد المدارس	55	16	32	103
عدد الطلبة	25,920	16,950	10200	56070
عدد الغرف الصفية	827	-	569	-
عدد رياض الاطفال	34	0	48	82

* المصدر: مديرية التربية والتعليم/لواء عين الباشا- لجنة خدمات المخيم

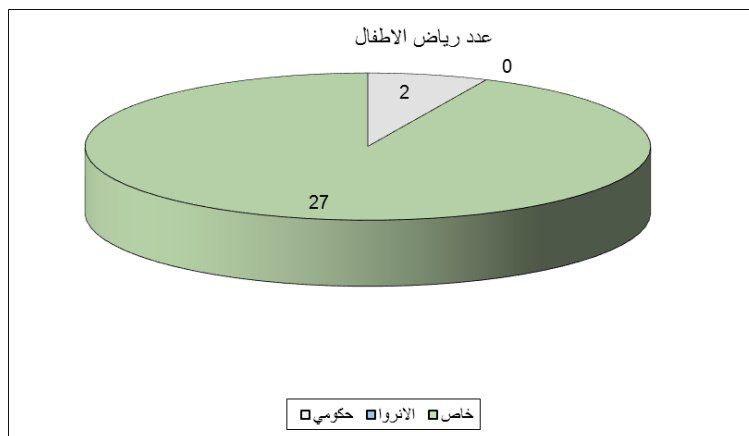
الشكل رقم (3)



الشكل رقم (4)



الشكل رقم (5)



2.7 مؤشرات مهمة

نسبة النجاح (33.98) %

معدل التسرب (0.005) %

معدل عدد الطلاب في الغرفة الصفية (31.3) طالب في المدارس الحكومية.

نظام الفترتين: (6) حكومية، 16 مدرسة لوكالة الغوث

3.7 تحديات قطاع التعليم:

- ظاهرة التسرب الناجمة عن بعض الأوضاع الاقتصادية والاجتماعية.
- عدم كفاية الوسائل التعليمية الحديثة.
- التعليم الإضافي للمعلمين والراجع لانخفاض أجور المعلمين والذي ينعكس على القدرة الشرائية والمعيشية خصوصا للمعلمين الذكور.
- تأخر وصول بعض الكتب المدرسية المقررة.
- عدم وجود أسوار لبعض المدارس .
- عدم ملائمة البناء المدرسي لكثير من المدارس وقدم بعضها الآخر وبعدها.
- النقص في الأبنية المدرسية و عدد الغرف الصفية في بعض المدارس والحاجة إلى بناء أبنية مدرسية جديدة في بعض المناطق خصوصا القرى البعيدة.
- تزايد أعداد اللاجئين السوريين مما يزيد من أعباء وزارة التربية والتعليم في توفير البنية التحتية اللازمة لاستقبال هذا التزايد في أعداد الطلاب.
- تغير المعلمين كثيرا في المدارس الخاصة.

4.7 الفرص الاستثمارية في قطاع التعليم:

- المدارس والروضات والحضانات ذات الخدمات المتميزة.
- مراكز أبحاث ودراسات وخدمات طلابية متميزة.
- نوادي تعليمية خاصة بمختلف النشاطات.

ثامنا: التدريب المهني

1.8 واقع التدريب المهني

- يبرز جهد مؤسسة التدريب المهني في لواء عين الباشا من خلال معهدين في اللواء أحدهما للذكور والآخر للإناث، للتدريب الذي يعمل على تقديم برامج تدريبية مجانية أو بأجور رمزية للشباب والشابات تتناسب ومتطلبات سوق العمل والتي من شأنها مساعدة المتدربين على تجاوز ثقافة العيب والعمل بالمهن المتوفرة، وفيما يلي أبرز المعلومات حول قطاع التدريب المهني في المحافظة:

جدول رقم (13)

العدد	المؤشر	
2	عدد مراكز التدريب المهني	
49	ذكور	عدد العاملين في مراكز التدريب
12	إناث	
61	مجموع	
566	الطاقة الاستيعابية	
735	الطاقة التشغيلية	
20	ذكور	عدد المدربين
5	إناث	
1326	مجموع	

- المصدر: مؤسسة التدريب المهني، ذكور وإناث عين الباشا.

- الجدول التالي يبين التخصصات التدريبية في مركز التدريب المهني في لواء عين الباشا، وهي تضم 28 مهنة للذكور و4 مهن للإناث:

جدول رقم (14)

الرقم	اسم البرنامج	الرقم	اسم البرنامج
1	الحلاقة رجال	17	بليط مباني
2	الكتروني تلفاز وفيديو	18	مجهز ديكورات جبسيه
3	الكتروني اجهزة هواتف خلويه	19	دهان مباني
4	نميكانيكي اجهزة تكييف وتبريد	20	حلواني شرقيه
5	كهربائي تمديدات منزليه	21	حلواني غربيه
6	خراط	22	كهربائي سارات
7	كهربائي لحام كيبلات / توزيع	23	حداد المنيوم
8	كهربائي تركيب وصيانة خطوط هوائيه	24	حداد غاصون
9	كهربائي محطات تحويل	25	ميكانيكي مركبات خفيفه
10	نجار اثاث	26	مكنيكي تجليس مركبات
11	ميكانيكي تمديدات صحيه	27	الفندقه والسياحه
12	مساعد ميكانيكي اجهزة تبريد	28	مساعد نجار اثاث
13	مساعد حداد المنيوم	29	مساعد حداد فاصون
14	مساعد كهربائي تمديدات منزليه	30	مساعد حلواني
15	تجميل سيدات/اناث	31	خياطة/اناث
16	تصميم أزياء/اناث	32	حاسوب/اناث

▪ مركز التدريب المهني الذكور/الاناث

2. 8 التحديات التي تواجه التدريب المهني:

- نقص المدربين
- صيانة بناء المركز والبنية التحتية
- قدم الاجهزة والمعدات في المشاغل
- عدم ملائمة موقع مركز الاناث

تاسعا: الصحة

9.1 القطاع الصحي

- تقدم خدمات الرعاية الصحية في لواء عين الباشا من خلال ما يلي:
المستشفيات:

جدول رقم (15)

الخدمات المقدمة (التخصصات الطبية)	عدد الاطباء	عدد الأسرة	اسم المستشفى
جلدية، باطنية، اطفال، نسائية، عظام، عيون، انف واذن وحنجرة، اشعة، اسعاف وطوارئ، مختبرات ، اسنان ، مسالك بوليه وجراحه ، غدد صماء	70 - 65	120	مستشفى الحكومي
لأمراض النفسية ومعالجة الادمان		1	خاص

* المصدر: المركز الصحي الرئيسي/ المسؤول عن القطاع في اللواء

9.2 المراكز الصحية والعيادات:

جدول رقم (16)

الأونروا	عسكري	حكومي	المؤشر
2	0	1	- عدد المراكز الصحية الشاملة
0	0	6	- عدد المراكز الصحية الأولية
0	0	1	- عدد المراكز الصحية الفرعية
0	0	12	- عدد المختبرات
0	0	48	- عدد الصيدليات
0	0	1	- عدد مختبرات الأشعة
0	0	20	- عدد عيادات الاسنان
0	0	51	- عدد عيادات الطب العام

0	0	15	- عدد عيادات الاختصاص
0	0	29	- عدد أطباء الأسنان
0	0	7	- عدد مراكز الأمومة والطفولة
0	0	67	- عدد الأطباء العام
0	0	15	- عدد أطباء الاختصاص

* المصدر: مديرية الصحة، عين الباشا- لجنة خدمات المخيم

9.3 أبرز التحديات التي تواجه القطاع الصحي

- الضغط الكبير على مستشفى الأمير حسين بسبب الكثافة السكانية العالية في المنطقة حيث يذكر مراجعة قسم الطوارئ حوالي 156 ألف شخص سنويا وهذا رقم كبير نسبيا
- عدم وجود مستشفيات ومراكز طبية عسكرية أو خاصة في المنطقة بالرغم من الحاجة الملحة لذلك.
- حاجة بعض المناطق إلى مراكز صحية شاملة وضعف في البنية التحتية و في إمكانيات بعض المراكز الصحية.
- عدم توفر بعض المعدات والأجهزة اللازمة لبعض المراكز الصحية وافتقار المستشفى لبعض الأجهزة المهمة والحاجة إلى زيادة الكادر الطبي في المستشفى والمراكز الصحية
- الضعف العام في الإجراءات الإدارية والانتظار الطويل.
- * ضعف البنية التحتية في مستشفى الحسين ونقص الكوادر الطبية في مستشفى الحسين

9.4 الفرص الاستثمارية في القطاع الصحي

- المستشفيات والمراكز الصحية .
- صيانة الأجهزة الطبية .
- صناعة الأدوات المخبرية.
- صناعة الأدوية.
- صناعة مستحضرات التجميل والعناية بالجسم.
- صناعة الأعشاب الطبية .

عاشرا: البنية التحتية

1. 10 قطاعات البنية التحتية والخدمات العامة:

تتوفر في محافظة البلقاء شبكة جيدة من الطرق الرئيسية والقروية والفرعية والتي تربط التجمعات السكانية داخل المحافظة وتربط المحافظة بباقي مناطق المملكة. وفيما يلي أبرز المؤشرات حول ذلك:

جدول رقم (17)

الأطوال (كم)	الطرق حسب النوع	
137	رئيسية	شبكة الطرق الداخلية المعبدة
143	ثانوية	
292	فرعية	
غير متوفر	زراعية	
572	المجموع	

• المصدر: الكتاب الاحصائي السنوي 2020

2. 10 أبرز التحديات التي تواجه البنية التحتية

- معظم الطرق في اللواء سواء الرئيسية والفرعية بحاجة الى صيانة
- طريق صافوط الرابط بين محافظة عمان ومحافظة الشمال يحتوي على نقاط حرجة وخطرة وتشهد حوادث مرورية تكاد تكون يومية.
- الطرق داخل مخيم البقعة ضيقة بالإضافة الى انها غير مؤهلة

الحادي عشر: النقل العام

1. 11 النقل العام والبري:

إن توفير خدمة النقل العام ووسائل النقل تعتبر من أهم احتياجات ذوي الدخل المحدود والفقراء، وتحرص هيئة تنظيم النقل البري على مراقبة مجمعات الباصات.

- يوجد في اللواء (12) مكتب للتكسي تقوم على خدمة المواطنين.
- تشير بيانات دائرة الإحصاءات العامة إلى أن عدد المركبات المرخصة بجميع فئاتها بمحافظة البلقاء قد بلغت (33523) وذلك للعام 2019 ويبين الجدول التالي توزيع هذه المركبات بحسب ملكيتها ونوعها أما عن أعداد وأنواع ووسائل النقل ضمن محافظة البلقاء والخطوط الرئيسية والداخلية الفرعية يمكن توضيحها من خلال الجدول التالي:

جدول رقم (18)

ملكية المركبة	صالون	حافلات	شحن	صهاريج	شاحنات	أخرى ¹	المجموع
خصوص	18630	1520	8666	77	17	1999	30909
عموم	914	495	423	300	463	19	2614
المجموع	19544	2015	9089	377	480	2018	33523

* المصدر: الكتاب الإحصائي السنوي 2019

2. 11 أبرز التحديات في قطاع النقل:

1. عدم وجود وسائل نقل خاصة بالمؤسسات الكبيرة لنقل موظفيها مما يؤثر سلباً على خطوط النقل الأخرى.
2. تداخل مسارات خطوط النقل العام في معظم الاتجاهات داخل اللواء.

¹ تشمل الدراجات النارية والمركبات الزراعية، مركبات الأشغال وسيارات ذات استعمال خاص.

3. عدم وجود مواقف خاصة كافية داخل اللواء مما يستدعي الحاجة للوقوف ضمن سعة الشوارع وليس في مواقف مخصصة للنقل العام.
4. قلة بدائل النقل العام المتوافرة.
5. ندرة وجود المجمعات داخل وسط اللواء وصغر حجمها.
6. حدوث الاختناقات المرورية خصوصا الفترة الصباحية والمسائية مما يسبب أزمة سير خانق.
7. قدم شبكة الطرق في بعض المناطق وبطء إجراءات الصيانة وقلة المخصصات المالية لذلك
8. عدم ملائمة بعض الطرق مع طبيعة المناطق ووجود بعض الطرق الخطرة والتي يكثر فيها حوادث السير.

11. 3 الفرص الاستثمارية في القطاع النقل

- صيانة كهرباء وميكانيك السيارات الحديثة والهجينة.
- غسيل السيارات المتنقل باستخدام ماكينات البخار المتنقلة.
- خدمات التوصيل.

جدول رقم (19)

وصف المشروع	الموقع المقترح	حجم العمالة	حجم الاستثمار المتوقع
خدمات التوصيل	لواء عين الباشا	10	70000
غسيل سيارات متنقل	لواء عين الباشا	2	20000

1. 12 المياه والصرف الصحي:

- تقوم مديريات المياه بتقديم خدمات توفير المياه للمواطنين والعمل على سلامه خطوط المياه.
جدول رقم (20)

المؤشر	
عدد الآبار الارتوازية	15
عدد محطات الضخ العاملة	5
نسبة السكان المخدومين بشبكة المياه	28287
شبكات الصرف الصحي	12486
محطات التنقية	1
مساحة الأراضي المروية بمياه محطات التنقية	400-350 دونم

* المصدر: سلطة مياه/ عين الباشا.

2. 12 أبرز التحديات في قطاع المياه والصرف الصحي:

- شح الموارد المائية.
- قدم شبكات المياه في بعض المناطق وانخفاض كفاءتها وارتفاع كلفة الصيانة، وعدم تغطية شبكة الصرف الصحي لكافة المناطق.
- ارتفاع نسبة العدادات المعطلة في المحافظة لأسباب متعددة
- ارتفاع نسبة الفاقد المائي نتيجة للاستخدام غير المشروع للمياه.
- يتم تصريف المياه العادمة وتنقيتها من خلال محطة تنقية واحدة تخدم اللواء

3. 12 الفرص الاستثمارية المتاحة في قطاع المياه والصرف الصحي

- محطة لتنقية مياه الزيبار والاستفادة منها في الصناعات المختلفة .
- مشاريع ابار منزلية لتجميع مياه الامطار واستغلالها .

الثالث عشر: الطاقة

1. 13 الطاقة والكهرباء:

- تقوم إدارة شركة الكهرباء الاردنية ومكاتبها الموجودة في لواء عين الباشا بالتأكد من وصول التيار الكهربائي إلى كافة المواطنين والعمل على إصلاح الأعطال الفنية
- جدول رقم (21)

المؤشر	العدد
عدد محطات الوقود	10 بالاضافة الى محطة تحت الانشاء
عدد وكالات الغاز	43
السكان المزودين بالكهرباء	23000

* المصدر: وزارة الطاقة شركة الكهرباء الاردنية

2. 13 أبرز التحديات في قطاع الثروة المعدنية والتعدين والطاقة:

- الغبار المتطاير الصادر عن الكسارات والمقالع.
- ضعف التنوع في استغلال الثروة المعدنية واقتصارها على بعض المواد.
- أعطال شبكة الكهرباء المتكررة خصوصا في فصل الشتاء. والعبث في الكوابل والشبكة الكهربائيه
- ضعف البنية التحتية.
- الضغط المستمر على الشبكة نتيجة ازدياد عدد السكان وازدياد عدد اللاجئيين

3. 13 الفرص الاستثمارية في قطاع الثروة المعدنية والتعدين والطاقة:

- الطاقة البديلة بمختلف أنواعها.
- انظمة التسخين الشمسي عالية الجودة .
- محطات معالجة المياه العادمة .

جدول رقم (22)

وصف المشروع	الموقع المقترح	العمالة المقترحة	حجم الاستثمار المتوقع
مصنع خلايا شمسية (طاقة بديلة)	لواء عين الباشا	40	1000000

الرابع عشر: الاتصالات

البريد والاتصالات:

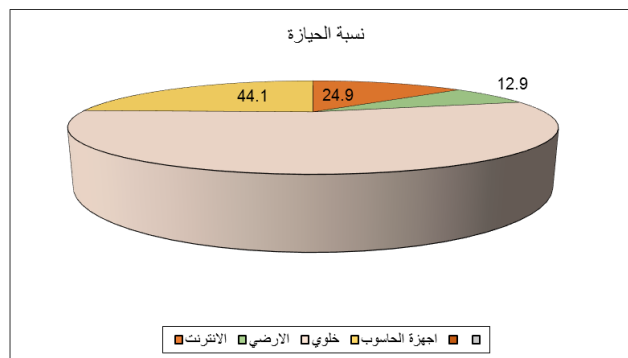
- يوجد في لواء عين الباشا (4) مكاتب تابعة لشركة البريد الأردني، وتقدم هذه المكاتب الخدمات البريدية بأنواعها، وخدمات تحصيل فواتير الكهرباء والمياه والهاتف والهواتف الخليوي، وخدمة دفع مساعدات صندوق المعونة الوطنية.
- اما بالنسبة لوسائل الاتصال الاخرى فقد بين مسح نفقات ودخل الاسرة لعام 2013 المؤشرات التالية على مستوى محافظة البلقاء

جدول رقم (23)

النسبة الحيازة	البيان
24.9	الانترنت
12.9	الارضى
98.3	خلوي
44.1	اجهزة الحاسوب

* المصدر: مسح نفقات ودخل الاسرة 2013.

الشكل (7)



1. 15 الواقع البيئي:

- سوء موقع محطة تنقية المياه العادمة (محطة تنقية البقعة) والواقعة شمال اللواء والتي أصبحت داخل حدود تنظيم اللواء.
- تراكم النفايات بجميع أنواعها من مخلفات محلات الزجاج، إطارات السيارات القديمة، مخلفات محلات الدواجن والحيوانات النافقة، وتراكم الأنقاض والأتربة في منطقة اللواء المختلفة.
- انتشار مصانع البلاط والبلوك ومناشير الحجر في مختلف مناطق ومداخل اللواء من الجهة الشمالية.
- وجود الكسارات بالمنطقة المحيطة باللواء والتي تؤثر بشكل مباشر على الأراضي الزراعية وتحول دون استغلالها، أضافه إلى ما تسببه عملية نقل ناتج هذه الكسارات بواسطة القلابات من أضرار في شوارع اللواء وتطاير الرمال من هذه الآليات.
- تلف واضح في البنى التحتية الناتج عن الحمولات الزائدة للقلابات والشاحنات.
- انتشار المحلات والمصانع الحرفية بطريقة عشوائية في مختلف مناطق اللواء.

2. 15 الفرص الاستثمارية في القطاع البيئي

- إعادة التدوير بمختلف أشكاله

السادس عشر: السياحة

1. 16 قطاع السياحة:

لواء عين الباشا مقومات سياحية جيدة نسبيا في مجال السياحة الترفيهية والاستجمامية (الصيفية والشتوية).

ويرفد قطاع السياحة عدد من المرافق الخدماتية المتعددة، والتي تشمل المطاعم والاستراحات، ومتاجر التحف الشرقية، وجمال الطبيعة، واعتدال المناخ وتنوعه، والموقع الهام. يتميز لواء عين الباشا بالدفء شتاءا وجمال الطبيعة والهواء النقي، كما ان المناطق الجبلية المرتفعة تتميز بمناخ لطيف صيفا، ويشكل منطقة جذب سياحي وخاصة السياحة الداخلية حيث يأتي إليها المواطنون والرحلات المدرسية من كافة مناطق المملكة للتمتع بهذه المزايا ، وتعتبر مناطق الغابة الاسكندنافية ورميمين وتل الرمان من المناطق السياحية الطبيعية، ويعتبر سباق تل الرمان احد الروافد المهمة للسياحة في اللواء وهو يقام بدعم من اللجنة الاولمبية الأردنية ووزارة الأشغال العامة والإسكان وأمانة عمان الكبرى ونادي السيارات الملكي .

2. 16 اهم التحديات التي تواجه القطاع السياحي:

- نقص حجم الاستثمارات السياحية في اللواء على وجه الخصوص.
- افتقار المواقع السياحية في اللواء للبنية التحتية.
- عدم وجود برامج سياحية شاملة للمواقع السياحية في اللواء.

3. 16 الفرص الاستثمارية في القطاع السياحي

- المقاهي والمطاعم والاستراحات خصوصا التي تلائم طبيعة المنطقة
- الأعمال الحرفية المتنوعة (مشاريع ميكروية).
- مدن العاب والأماكن الترفيهية والأسواق التجارية
- النشاطات الخارجية مثل التخيم وركوب الدراجات الجبلية مشاريع كبيرة

جدول رقم (24)

وصف المشروع	الموقع المقترح	العمالة المتوقعة	الاستثمار المتوقع
منتزه واستراحة وشاليهات سياحية في شلالات ارميمين	ارميمين	40	1000000 دينار
نزل فندقي تل الرمان	تل الرمان	50	1500000

السابع عشر: الزراعة

1. 17 قطاع الزراعة:

يوجد في محافظة البلقاء ثلاث مديريات زراعة (زراعة السلط، زراعة عين الباشا، وزراعة وادي الأردن) تشرف على القطاع الزراعي حيث تعمل على تقديم الخدمات لكافة المزارعين بهدف النهوض بهذا القطاع الحيوي والهام لما له دور رئيسي في رفد الاقتصاد الوطني بالثروات والحد من مشكلتي الفقر والبطالة.

يعتبر لواء عين الباشا من المناطق الزراعية الهامة وذلك لتمتعه بمناخ شفا غوري وتوفر مصدر الري من عيون الماء و ابار ارتوازية ومعدل هطول الامطار يتراوح (300-350) ملم سنويا بالإضافة لتوفر الايدي العاملة نتيجة للكثافة السكانية العالية في المخيم وتوسط اللواء بين العاصمة والبلقاء وجرش مما يسهل التسويق. وما يساعد على اضعاف الطابع الزراعي على اللواء وجود العديد من الدوائر الزراعية الرسمية والتي تسهم في دعم القطاع الزراعي مثل

- مديرية زراعة لواء عين الباشا

- المركز الوطني للبحث والارشاد الزراعي

- مديرية الوقاية النباتية مختبرات الثروة النباتية

- مديرية الآلات والانشاءات الزراعية

- محطة الحسين الزراعية

- مديرية المخاطر الزراعية

واهم المؤشرات التي تشير لواقع القطاع الزراعي نوردتها في الجدول التالي:

جدول رقم (25)

المساحة/ العدد	مؤشرات الإنتاج النباتي	
15000	رياً	المساحة المزروعة
30000	بعلاً	
45000	المجموع	
15000	الحبوب	المساحة المزروعة (دونم)
4500	الخضروات	
13000	اشجار مثمرة	
12500	غابات حرجيه	
45000 دنم	المجموع	
60000 دنم	المساحة القابله للزراعه	
1475	عدد البيوت البلاستيكية	
75	عدد المشاتل	
1	عدد المعاصر	
17	عدد محلات بيع المواد الزراعيه	
3	عدد محلات بيع الأزهار	
12500	مساحة الأراضي الحرجية (دونم)	
37000	مساحة أراضي المراعي (دونم)	
25	عدد المعارض الزراعيه	
24 مزرعه	عدد مزارع ازهار القطف	

• المصدر: مديرية الزراعة، عين الباشا.

جدول رقم (26)

العدد	مؤشرات الإنتاج الحيواني	
24	اللاحم	عدد مزارع الدجاج
5	البيض	
29	المجموع	
1	عدد المفارخ	
0	الدواجن	عدد المسالخ
1	المواشي	
1	المجموع	
3	عدد مزارع النحل	
غير متوفر	عدد مشاريع تربية الأسماك	
12	عدد محلات العلاجات البيطرية	
1	عدد المحطات الزراعية	
29190	أغنام	أعداد المواشي (رأس)
7581	ماعز	
830	أبقار	
30	جمال	
37741	المجموع	

• المصدر: مديرية الزراعة، عين الباشا

2. 17 أبرز التحديات التي تواجه القطاع الزراعي

- جميع المشاريع الزراعية تعاني من مشاكل نقص في المياه وارتفاع أثمانها

- يوجد سد الملك طلال ولكنه يعاني من التلوث

- تفرغ المياه العادمة في مناهل الصرف الصحي في منطقة التطوير الحضري في عين الباشا، لتنساب على الشارع العام باتجاه ينابيع الرميمين وتصب في سد الملك طلال.
- تقلبات الأسعار وخاصة في قطاع الدواجن والذي يعود بالدرجة الأولى إلى تقلبات أسعار مستلزمات الإنتاج مثل الأعلاف.
- معاناة مزارع الأبقار من تقلبات أسعار الحليب بسبب التقلبات الموسمية للطلب على الحليب.
- ارتفاع أسعار العلاجات البيطرية للأبقار والماعز والمبيدات الزراعيه.
- مشكلة تسويق الخضار والفاكهة في اللواء حيث توجد حسيبة واحدة.

3. 17 الفرص الاستثمارية في القطاع الزراعي

- تربية النحل ونتاج العسل وبقية منتجات النحل
- سوق للمواشي خارج التنظيم
- الزراعات الموسمية المختلفة في المناطق الشفا غوريه
- الزراعات المحمية

الثامن عشر: الصناعة

1. 18 قطاع الصناعة:

تعد المشاريع الصناعية القائمة في محافظة البلقاء عموماً ولواء عين الباشا سنجد أنها تنتمي إلى قطاع الصناعات الخفيفة وتكاد لا تذكر فيما عدا بعض المصانع الصغيرة في اللواء، ويتم تسجيل المشاريع المصنفة على أنها مشاريع صناعية في غرفة صناعة عمان.

فيما يلي قائمة بأهم المصانع الموجودة في لواء عين الباشا وأعداد العاملين فيها:

الجدول رقم (27) مصانع لواء عين الباشا

اسم المصنع	عدد العاملين	الموقع
مصنع البلاستيك عدد 7	97	عين الباشا
مصنع أكياس الورق الأردنية	50	عين الباشا
الشركة العربية لصناعة الألمنيوم (ارال)	65	عين الباشا
مصنع ابارنا للمياه المعدنية	-	عين الباشا
مصنع الأغذية الزراعية	-	عين الباشا
شركة كيما للمنظفات	-	عين الباشا
فريدن لصناعه الالبسة والجوارب	-	عين الباشا
مصنع الجندي للمواد الغذائية (الألبان)	-	ام الدنانير
مصنع الشرق الاوسط لصناعة الدواء	-	موبص
مصنع نهر الاردن لصناعة الدواء	-	موبص
معاصر الزيتون عدد 1	-	أبو نصير
بيت التطريز/ ملابس مهنية	-	صافوط

18. 2 أبرز التحديات التي تواجه القطاع الصناعي:

- عدم وجود مدينة صناعية
- التكلفة العالية للبنية التحتية ومحدودية المناطق المتاحة والمجهزة بالبنية التحتية المناسبة لإنشاء المصانع.
- وجود منافسين على المستوى الإقليمي والمستوى الدولي.
- ارتفاع أسعار الطاقة عموماً وارتفاع أسعار بعض المواد الأولية الداخلة في الصناعات المختلفة وارتفاع كلف إنتاجها وارتفاع أسعار بعض الآلات
- ضعف التنسيق والتسهيلات المقدمة لأصحاب المشاريع الصناعية وتعقيد الإجراءات المتبعة لحصولهم على رخص

18. 3 الفرص الاستثمارية في القطاع الصناعي:

1. قطاع الصناعة / التصنيع الزراعي:

- صناعة المنتجات الحيوانية من لحوم وزيوت ومخلفاتها.
- الزيتون ومنتجاته ومخلفاته (مادة الجفت التي يمكن ان تستخدم كوقود)
- صناعة تعبئة زيت الزيتون.
- صناعة العسل.
- صناعة زيوت النباتات الطبية.
- صناعات الفواكه والخضار.
- صناعات منتجات الحليب (صناعة الألبان والاجبان)

جدول رقم (28)

وصف المشروع	الموقع المقترح	العمالة المتوقعة	حجم الاستثمار المتوقع
استخراج الزيوت الطبية والعطرية	موبص	10	100000
تعبئة زيت زيتون	لواء عين الباشا	20	500000

ان نجاح القطاعات الفرعية السابقة ستوفر فرصه لظهور الخدمات المساندة في مختلف مناطق اللواء، وبالتالي فان الفرصة في مجال تأسيس مشاريع الخدمات المساندة للقطاع الفرعي متوفرة وقابلة للتطور والازدهار.

2. قطاع الخدمات الزراعية المساندة:

- التخزين المبرد للمنتجات الزراعية.
- التعبئة والتغليف.
- تدريج الخضار والفواكه.

3. قطاع الصناعات الجلدية والمحبات:

هنالك فرص قوية لقيام مشاريع صغيرة ومتوسطة بهذا المجال الذي يعتبر ما دون المستوى، مقارنة حتى بمنتجات الدول المجاورة. ويندرج تحت هذا القطاع الفرعي.

- صناعة الاكسسورات الملابس.
- المطرزات والأنسجة اليدوية الصنع.
- تصميم الأزياء.
- التشطيب النهائي للمنتج.

جدول رقم (29)

وصف المشروع	الموقع المقترح	العمالة المقترحة	حجم الاستثمار المتوقع
مشغل للمطرزات اليدوية	لواء عين الباشا	20	50000

1. 19 قطاع التجارة والخدمات

تتمثل النشاطات الاقتصادية القائمة في منطقة عين الباشا معظمها بمشاريع تجارية وخدمية من فئة المشاريع الصغيرة والمتوسطة وقد بلغت حسب بيانات قسم الرخص في بلدية عين الباشا 1760 رخصة، ومن الجدير بالذكر ان مخيم البقعة ايضا يحوي مئات المشاريع ولكن بدون تراخيص. الجدول التالي يبين اهم النشاطات الاقتصادية القائمة في منطقة عين الباشا حسب قاعدة بيانات بلدية عين الباشا، لعام 2020:

جدول رقم (30)

طبيعة النشاط	طبيعة النشاط
زينة سيارات	صالات الافراح
ستوديو تصوير	استيراد وتصدير
صالات البلياردو	أعمال ديكور وجبص
صالون رجال	اكزوت سيارات
صالون سيدات	إكسسوارات
صناعة الألبان	المجوهرات
صيدلية	استثمارات
بيع الحلويات	العاب الكمبيوتر
طب اسنان	بقالة
غسيل سيارات	سوبر ماركت
غيار زيت	بناشر سيارات
فرن حراري	بوفيه وكافيتريا
قرطاسية ولوازم مدرسية	بيع الأدوات الكهربائية
كهرباء سيارات	بيع الاراجيل
محددة	بيع الألبسة
محمص	بيع الخضار والفواكه
مخبز	بيع الدواجن
مخيطة	بيع الغاز
مدرسة خاصة	بيع الزجاج
مركز ثقافي	تأجير مستلزمات الأفراح
مركز رياضي	تأجير معدات إنشائية
مستودعات	تجارة اجهزة ستلايت
مشتل زراعي	تجارة اطارات السيارات
مشغل المنيوم	تجارة الاجهزة الخلوية
مطعم	تجارة الازهار الطبيعية والصناعية
معرض ومفروشات	تجارة الاسمنت والحديد
معمل بلاط	تجارة الأدوات المنزلية
منشار حجر	تجارة السيارات

معمل طوب	تجارة العدسات والنظارات
معمل تلج	تجارة قطع سيارات
مقاولات انشائية	تجارة مواد بناء
مقهى نت	تجليس ودهان سيارات
مكتب تكسي	فلتر مياه
مكتب محاماة	تصليح روديترات
مكتب هندسي	تنجيد فرش سيارات
ملحمة	حضانة اطفال
منجرة	خدمات الحج والعمرة
ميزان سنيرنج	خطاط
ميكانيك سيارات	خدمات كمبيوتر
وكلاء ووسطاء تجاريون	دراي كلين
دهان موبيليا	روضة اطفال

19. 2. أبرز التحديات التي تواجه القطاع التجاري:

- وجود بعض القوانين المقيدة للعمل والنشاط وخصوصا قانون العمل والعمال .
- معدلات الضرائب المرتفعة بالمقارنة مع الدول الأخرى.
- صعوبات الحصول على تمويل المشاريع التجارية وكثرة الإجراءات وتعقيدها أحيانا
- البيروقراطية الحكومية في بيئة العمل وتعقد بعض الإجراءات مما يؤدي إلى تعطل كثير من المشاريع.

19. 3. أبرز التحديات التي تواجه القطاع الخدمي:

- يشكل ما نسبته 45 % من الناتج المحلي الإجمالي من قطاعات الخدمات الحكومية والدفاع والمقاولات المتخصصة بالمشروعات الإسكانية والتطوير العقاري وضعف القطاعات الأخرى
- الاستثمار في هذا المجال على حساب الكم أكثر من النوع.
- ضعف البرامج الداعمة لهذا القطاع.

19. 4. الفرص الاستثمارية في القطاع التجاري والخدمي:

- تعد الفرص الاستثمارية السابقة في القطاعات السابقة جميعها فرصا لاستحداث مشاريع تجارية سواء صناعية او زراعية وحتى السياحية منها.

عشرون: التمويل

20. 1. التمويل الميكروي والنشاط الإقراضي للمشاريع الصغيرة والمتوسطة:

▪ بلغ عدد المؤسسات التمويلية الصغيرة في لواء عين الباشا 5 مؤسسات وهي:

- صندوق المرأة

- البنك الوطني

- تمويلكم

- الشركة الاهلية لتمويل المشاريع الصغيرة والمتوسطة

- شركة الامين

- تتوفر في لواء عين الباشا فروع لجميع البنوك الوطنية وبعض البنوك الدولية، حيث يوجد حوالي 7 فروع بنكية.

جدول رقم (31)

البنك	عدد الفروع
بنك الإسكان	1
بنك الأردن	1
البنك الإسلامي الأردني	2
البنك العربي	1
بنك القاهرة عمان	1
البنك الأهلي	1
البنك الأردني الكويتي	1

20. 2. أبرز التحديات التي تواجه القطاع التمويلي:

- صعوبة توفير الضمانات اللازمة للحصول على التمويل
- ثقافة الاستهلاك السائدة ان معظم التسهيلات والتي تتعلق بمشاريع وتحديدًا المنزلية منها يذهب للاستهلاك.
- عدم التمكن من اخذ المبلغ الكافي لتمويل المشروع وبالتالي عدم استمراره

واحد وعشرون: تحليل أبرز الأبعاد التنافسية في اللواء:

- تعتبر القوى العاملة أكثر العوامل الاقتصادية تأثيراً في السوق المحلي ومن مقومات الاستثمار الحقيقية والتي لها دور كبير في نمو اقتصاد الدولة ولا بد من استغلالها بالشكل الأمثل.
- لقد بين مسح قطاع التعليم مسبقاً ان نسبة التعليم مرتفعة جداً إذ ان 90% من السكان متعلمين أي ان هذا المقوم يعتبر من أقوى مقومات الاستثمار.
- تتوفر المؤسسات التدريبية والتعليمية والبرامج الداعمة لبيئة الاستثمار بكثافة وعلى رأسها برنامج إرادة.
- توفر المؤسسات التمويلية فإنه يمكن القول ان السوق المحلي مشبع بهذا المؤسسات سواء كانت بنوك تجارية أو مؤسسات إقراض متخصص، ويمكن حصر مشكله هذه المؤسسات المالية بشكل عام في نوعية الضمانات والكفالات المطلوبة لأغراض منح التسهيلات الائتمانية، وهذا من الأمور التي ما زالت أحد معوقات التوسع بالاستثمار.
- التنوع الجغرافي في اللواء يفتح الفرصة امام الاستثمارات الزراعية في المناطق الشفا غوريه والاستثمارات السياحية في المناطق الجبلية.
- الكثافة السكانية المرتفعة بحاجة لخدمات متزايدة.
- مشاركة المرأة الفاعلة في الاقتصاد بشكل عام وتوليد دخل خاص بها.

نقاط القوة	نقاط الضعف
<ul style="list-style-type: none"> ■ توفر الايدي العاملة والمؤهلة ■ الطبيعة الجغرافية الملائمة للزراعة والسياحة ■ موقع اللواء المتوسط الذي يربط العاصمة بمحافظات الشمال ■ توفر المؤسسات التدريبية والتمويلية في اللواء ■ القرب من العاصمة وتوجه معظم القوى العاملة لها لتوفر فرص العمل ■ توفر الجمعيات الخيرية والتعاونية في اللواء 	<ul style="list-style-type: none"> ■ نسبة الفقر والبطالة المرتفعة ■ الفجوة الحقيقية بين مستويات الدخل والانفاق في اللواء ■ البنية التحتية لا زالت تعاني من ضعف وتحديد الطرق القائمة بحاجة الى صيانة وبالإضافة الى شق طرق جديدة ■ المشاكل البيئية المتعلقة بمحطة التنقية ومعامل الطوب والمحاجر المنتشرة في اللواء. ■ عدم وجود شراكة حقيقية بين القطاع العام والخاص ■ عدم توفر منطقة صناعية وحرفية ■ نسب التسرب المرتفعة من المدارس
الفرص	التحديات
<ul style="list-style-type: none"> - تحديث واقامة البنى التحتية في اللواء لجذب الاستثمار وتحديد في المناطق السياحية - توجه العديد من البرامج الدولية التنموية للعمل على التنمية البشرية وتحديد في المخيم - استحداث برامج لاستخدام وسائل الطاقة البديلة - برامج لتنمية فئة الشباب 	<ul style="list-style-type: none"> - تزايد مضطرد في اعداد اللاجئين السوريين - الوضع الاقتصادي وازدياد الفجوة بين الدخل والانفاق - الاحوال المناخية المتغيرة التي تشكل تهديدا للقطاع الزراعي - ارتفاع اسعار مدخلات الانتاج وتحديد الطاقة